



МИНИСТЕРСТВО СПОРТА РОССИЙСКОЙ ФЕДЕРАЦИИ  
МИНИСТЕРСТВО ФИЗИЧЕСКОЙ КУЛЬТУРЫ И СПОРТА ПЕРМСКОГО КРАЯ  
РОССИЙСКАЯ АВТОМОБИЛЬНАЯ ФЕДЕРАЦИЯ  
ПК ООО ФЕДЕРАЦИЯ АВТОМОБИЛЬНОГО СПОРТА ПЕРМСКОГО КРАЯ  
АДМИНИСТРАЦИЯ БАРДЫМСКОГО ОКРУГА ПЕРМСКОГО КРАЯ  
ЧОУ ДПО ЦЕНТР ВОДИТЕЛЬСКОГО МАСТЕРСТВА



**Ралли БАРДА-УРАЛХИМ-2024**  
**29 февраля – 03 марта 2024 года**  
**3-й этап чемпионата России по ралли 2024 года**

ЕКП Минспорта РФ № 2166590019016681  
организовано в соответствии с СК РАФ

в спортивных дисциплинах:

Ралли «R2»	1660451811Л
Ралли «R3»	1660461811Л
Ралли «N4»	1660471811Л
Ралли «Абсолютный»	1661021811Л

Входящий номер регламента: №12 от 24.01.2024

Согласование комитета: 7/2024 от 25.01.2024

Согласование КСТ: от 25.01.2024

Согласование КОЛИС: от 25.01.2024

Лицензия организатора: Б 2404 (18)

Виза РАФ: 4/7 от 25.01.2024

Пермский край Бардымский округ

2024 год

## ОГЛАВЛЕНИЕ

1.	ВВЕДЕНИЕ .....	3
2.	ОРГАНИЗАЦИЯ .....	3
3.	ПРОГРАММА РАЛЛИ .....	5
4.	ЗАЯВКИ .....	7
5.	СТРАХОВАНИЕ .....	8
6.	РЕКЛАМА .....	8
7.	ШИНЫ .....	8
8.	ТОПЛИВО .....	9
9.	ОЗНАКОМЛЕНИЕ С МАРШРУТОМ .....	9
10.	АДМИНИСТРАТИВНЫЕ ПРОВЕРКИ .....	11
11.	ВХОДНАЯ ТЕХИНСПЕКЦИЯ, МАРКИРОВАНИЕ И ПЛОМБИРОВАНИЕ .....	11
12.	ПРОВЕДЕНИЕ РАЛЛИ .....	12
13.	ИДЕНТИФИКАЦИЯ ОФИЦИАЛЬНЫХ ЛИЦ .....	14
14.	КЛАССИФИКАЦИИ И ПРИЗЫ .....	14
15.	ЗАКЛЮЧИТЕЛЬНАЯ ТЕХНИЧЕСКАЯ ИНСПЕКЦИЯ И ПРОТЕСТЫ .....	15
	ПРИЛОЖЕНИЕ 1 - МАРШРУТНЫЙ ЛИСТ КВАЛИФИКАЦИИ И СОРЕВНОВАНИЯ .....	15
	ПРИЛОЖЕНИЕ 2 - РАСПИСАНИЕ ОЗНАКОМЛЕНИЯ .....	18
	ПРИЛОЖЕНИЕ 3 – РАСПИСАНИЕ ВХОДНОЙ ТЕХНИЧЕСКОЙ ИНСПЕКЦИИ .....	18
	ПРИЛОЖЕНИЕ 4 - ТАБЛИЦА ПЕНАЛИЗАЦИИ .....	19
	ПРИЛОЖЕНИЕ 5 – КАРТА ТРАССЫ РАЛЛИ .....	22
	ПРИЛОЖЕНИЕ 6 - СХЕМА РАЗМЕЩЕНИЯ ОФИЦИАЛЬНЫХ ЛОГОТИПОВ И РЕКЛАМЫ .....	24

## 1. ВВЕДЕНИЕ

1.1. Ралли проводится в соответствии со Спортивным кодексом РАФ (СК РАФ), Правилами организации и проведения ралли (ПР), Регламентом чемпионата России по ралли 2024 года, а также в соответствии с этим дополнительным регламентом.

Изменения и/или дополнения к дополнительному регламенту могут быть представлены только в виде пронумерованных и датированных бюллетеней, издаваемых организатором или КСК.

Запрещается оказывать противоправное влияние на результаты спортивных соревнований. Запрещается участвовать в азартных играх в букмекерских конторах и тотализаторах путём заключения пари на официальные спортивные соревнования в соответствии с требованиями, установленными пунктом 3 части 4 статьи 26.2 Федерального закона от 4 декабря 2007 года № 329-ФЗ «О физической культуре и спорте в Российской Федерации».

### 1.2. Дорожное покрытие

Дорожное покрытие всех специальных участков – снежно-ледовое (под ним – грунтово-гравийное).

### 1.3. Официальное время соревнования

Местное время, выверенное по системе GPS (Московское время + 2 часа).

### 1.4. Суммарная дистанция СУ и общая дистанция ралли

Дистанция ралли «БАРДА-УРАЛХИМ-2024» 3 этапа чемпионата России:

Общая дистанция ралли – 291,80 км;

Суммарная дистанция СУ – 140,62 км.

## 2. ОРГАНИЗАЦИЯ

### 2.1. Статус ралли в календаре РАФ

3-й этап чемпионата России по ралли 2024 года.

Ралли «БАРДА-УРАЛХИМ-2024».

### 2.2. Номера виз

Виза Комитета ралли РАФ: 7/2024 от 25.01.2024

Виза РАФ № 4/7 от 25.01.2024

### 2.3. Адрес и контакты организатора

ЧОУ ДПО «Центр водительского мастерства».

ПК ОО «Федерация автомобильного спорта Пермского края».

614000, Пермский край, г. Чайковский, ул. Декабристов 1В.

Телефоны: +7 922 244 53 32, +7 919 451 35 37. E-mail: [rallybarda@mail.ru](mailto:rallybarda@mail.ru).

Адрес официального сайта в Internet: [www.rallypro.ru](http://www.rallypro.ru).

### 2.4. Организационный комитет

Председатель:

Балтаева Татьяна Владимировна

Заместитель главы администрации Бардымского

муниципального округа по социальному развитию

Члены комитета:

Кучуков Ильдар Маликович

Начальник отдела по делам ГО, ЧС, ПБ и мобилизационной работе администрации Бардымского муниципального округа

Исмагилов Ильшат Шарибзянович

Начальник ОМВД России «Бардымский»

Набиев Динар Равильевич

Начальник отделения ГИБДД ОМВД России «Бардымский»

Сагидуллин Илнур Адыхамович

Главный врач ГБУЗ ПК «Бардымская ЦРБ им. А.П. Курочкиной»

Мансуров Альвер Зуфарович

Начальник пожарной части № 87 ФГКУ «22-ОФПС»

Халитова Альфия Талгатовна

Начальник Управления культуры, молодежной политики и спорта администрации Бардымского муниципального округа

Романченко Андрей Владимирович

Президент ПК ОО Федерации автомобильного спорта

Сметанин Андрей Валерьевич

Директор ЧОУ ДПО Центр водительского мастерства

Васильев Александр Вадимович

Комиссар по безопасности

## 2.5. Коллегия спортивных комиссаров

Председатель КСК	СУХОВ Игорь	ССВК А24-128	г. Королев
Спортивный комиссар	ВАСИЛЕНКО Елена	ССВК А24-190	г. Пермь
Спортивный комиссар	КРЫЛОВ Олег	ССВК А24-160	гп. Янино-1

## 2.6. Наблюдатели и делегаты

Технический делегат РАФ	МИРАЛЕЕВ Денис	СС1К В24-5710	г. Тюмень
-------------------------	----------------	---------------	-----------

## 2.7. Официальные лица



Руководитель гонки  
(главный судья)

ГОГОЛЕВА Наталья

ССВК А24-191

г. Чайковский

+ 7 922 640 10 29



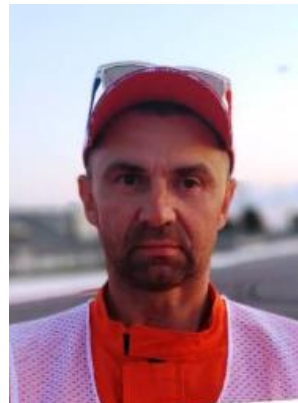
Офицер по связи  
с участниками

БЕЛОУСОВ Сергей

ССВК А24-186

г. Озерск

+7 922 633 47 31



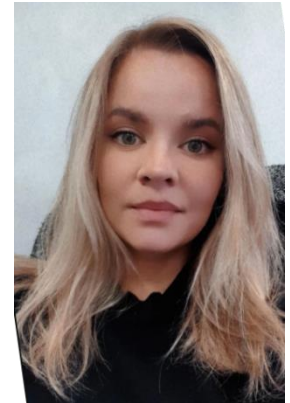
Офицер парка сервиса  
(технический контролер)

САНЬКОВ Александр

СС 1К В24-6554

г. Пермь

+ 7 922 315 39 09



Руководитель пресс-  
центра

МЕЛЬНИКОВА Анна

г. Екатеринбург

+7 922 137 40 13

Заместитель руководителя гонки

ГУЗЕЕВ Василий

ССВК А24-187

г. Пермь

Комиссар по маршруту

ЖЕЛЕЗКОВ Андрей

СС1К В24-6551

г. Чайковский

Комиссар по безопасности

ВАСИЛЬЕВ Александр

СС1К В24-6547

г. Чайковский

Главный секретарь

АЗАНОВА Елена

ССВК А24-189

г. Пермь

Технический комиссар

МИРАЛЕЕВ Денис

СС1К В24-5710

г. Тюмень

Секретарь КСК

ВАСИЛЬЕВА Елена

СС1К В24-6546

г. Чайковский

Главный хронометрист

РОЖКОВ Сергей

СС1К В24-6565

г. Пермь

Главный врач соревнования

МАЛЫХ Андрей

г. Чайковский

## 2.8. Штаб Ралли

Адрес: Пермский край, Бардымский район, с. Барда, ул. Комсомольская, 8. Станция юных техников.  
GPS координаты штаба – N 56.91950 E 55.57930.

## 2.9. Расписание работы Штаба ралли и местоположение официального табло информации

29 февраля 2024 года четверг с 17:00 до 21:00.

01 марта 2024 года пятница с 09:00 до 22:30.

02 марта 2024 года суббота с 9:00 до 24:00.

03 марта 2024 года воскресенье с 08:00 до 19:30.

Официальное табло информации **Telegram** messenger - <https://t.me/RRCBarda>. Электронное табло информации, в котором будут публиковаться все необходимые документы, будет размещено в бесплатном приложении **Sportity** (доступно на App Store и Google Play). После скачивания приложения **для доступа к документам ралли "БАРДА-УРАЛХИМ 2024" необходимо ввести пароль BARDA**, чтобы получить доступ к документам Промоутера и актуальным общим нормативным документам, нужно ввести пароль **ASMG**. Вся информация будет дублироваться на табло в Штабе ралли в период его работы.

ON-line результаты ралли публикуются на сайте – <http://ajava.ru/>.

### 3. ПРОГРАММА РАЛЛИ

Время	Мероприятие	Место
<b>29 января 2024 г., понедельник</b>		
10:00	Начало приема заявок на участие	E-mail <a href="mailto:rallybarda@mail.ru">rallybarda@mail.ru</a>
<b>22 февраля 2024 г., четверг</b>		
15:00	Окончание приема заявок на участие	E-mail: <a href="mailto:rallybarda@mail.ru">rallybarda@mail.ru</a>
<b>24 февраля 2024 г., суббота</b>		
17:00	Публикация Списка заявленных экипажей со стартовыми номерами	<a href="https://t.me/RRCBarda">rallypro.ru</a> <a href="https://t.me/RRCBarda">https://t.me/RRCBarda</a> Приложение Sportity
19:00	Публикация Списка экипажей, участвующих в Квалификации	<a href="https://t.me/RRCBarda">rallypro.ru</a> <a href="https://t.me/RRCBarda">https://t.me/RRCBarda</a> Приложение Sportity
<b>25 февраля 2024 г., воскресенье</b>		
17:00	Публикация Расписания Административной проверки и Входной технической инспекции	<a href="https://t.me/RRCBarda">rallypro.ru</a> <a href="https://t.me/RRCBarda">https://t.me/RRCBarda</a> Приложение Sportity
<b>26 февраля 2024 г., понедельник</b>		
21:00	Окончание приема документов для онлайн Административной проверки	E-mail: <a href="mailto:rallybarda@mail.ru">rallybarda@mail.ru</a>
<b>29 февраля 2024 г., четверг</b>		
17:00	Начало работы штаба ралли	Штаб ралли. Пермский край, Бардымский р-н, с. Барда, ул. Комсомольская, 8. Станция юных техников с. Барда, ул. Комсомольская, 6. ООО Таттранском
17:30 – 20:30	Регистрация. Выдача маршрутных документов. Административные проверки, выдача GPS оборудования	
18:30 – 21:00	Входная техническая инспекция по расписанию	
21:00	Окончание работы штаба ралли	
<b>01 марта 2024 г., пятница</b>		
9:00	Начало работы штаба ралли	Штаб ралли
9:15 – 12:00	Регистрация. Выдача маршрутных документов. Административные проверки, выдача GPS оборудования	
9:15 – 17:30	Входная техническая инспекция по расписанию	с. Барда, ул. Комсомольская, 6. ООО Таттранском
9:30	Публикация Порядка и времени старта на Квалификацию	<a href="https://t.me/RRCBarda">https://t.me/RRCBarda</a> Приложение Sportity
9:30 – 10:15	Медицинский осмотр пилотов, участвующих в Квалификации	Парк сервиса квалификации
9:30 – 10:15	Ознакомление с трассой квалификации	Трасса квалификации
10:30 – 11:45	Свободная практика для экипажей, участвующих в Квалификации	
12:00	Квалификация	
13:30	Публикация Предварительных результатов Квалификации	<a href="https://t.me/RRCBarda">https://t.me/RRCBarda</a> Приложение Sportity
14:00	Публикация Официальных результатов Квалификации	
13:15 – 22:15	Ознакомление с трассой ралли по расписанию	Трасса ралли
17:30 – 18:00	Входная техническая инспекция «нулевых» экипажей	с. Барда, ул. Комсомольская, 6. ООО Таттранском
22:30	Окончание работы штаба ралли	Штаб ралли

<b>02 марта 2024 г., суббота</b>		
9:00	Начало работы штаба ралли	Штаб ралли
9:00 – 12:00	Ознакомление с трассой ралли по расписанию	Трасса ралли
9:00 – 12:30	Медицинский осмотр пилотов	с.Барда ул.Комсомольская, 8
До 12:30	Окончание Административных проверок. Сдача контрольных карт ознакомления	Штаб ралли
12:00 – 12:30	Инструктаж «нулевых» экипажей	
13:00	Первое заседание КСК	
14:00	Публикация Списка экипажей, допущенных к старту и Списка команд, а также Перечня пенализаций, наложенных в предстартовый период	<a href="https://t.me/RRCBarda">https://t.me/RRCBarda</a> Приложение Sportity
До 14:35	Окончание постановки автомобилей в предстартовую зону	КВ-0, с.Барда, Ипподром GPS N 56.918490 E 55.574230
14:35	Выбор стартовых позиций	
14:45	Торжественное открытие соревнования	
14:55	Публикация Порядка и времени старта на первую секцию	
15:15	Старт первой секции ралли	
19:02	Расчетное время финиша первой секции ралли	с. Барда ул. Комсомольская, 8, Парк сервиса
19:50 – 20:10	Текущая ТИ для автомобилей, стартующих по системе «супер-ралли» на вторую секцию	
20:10	Окончание приема «карты схода А, Б» - неучастие по системе «супер-ралли»	
20:20	Публикация Классификации после первой секции и Порядка и времени старта на вторую секцию	<a href="https://t.me/RRCBarda">https://t.me/RRCBarda</a> Приложение Sportity
20:42	Старт второй секции ралли	с. Барда ул. Комсомольская, 8, Парк сервиса
22:58	Расчетное время финиша первого дня ралли	
24:00	Окончание работы штаба ралли	Штаб ралли
<b>03 марта 2024 г., воскресенье</b>		
08:00	Начало работы штаба ралли	Штаб ралли
08:15	Окончание приема «карты схода А, Б» - неучастие по системе «супер-ралли»	
08:45 – 09:00	Текущая ТИ для автомобилей, стартующих по системе «супер-ралли» на третью секцию	с. Барда ул. Комсомольская, 8, Парк сервиса
08:30	Публикация Порядка и времени старта на третью секцию	<a href="https://t.me/RRCBarda">https://t.me/RRCBarda</a> Приложение Sportity
09:15	Окончание времени постановки автомобилей, стартующих по системе «супер-ралли» в ЗП	с. Барда ул. Комсомольская, 8
09:30	Старт третьей секции ралли	
11:06	Расчетное время финиша третьей секции	
12:20	Окончание приема «карты схода Б» - неучастие по системе «супер-ралли»	
12:20 – 12:30	Текущая ТИ для автомобилей, стартующих по системе «супер-ралли»	
12:40	Публикация Порядка и времени старта на четвертую секцию	
13:00	Старт четвертой секции ралли	
С 16:30	Экспресс награждение	с. Барда, Ипподром
16:40	Расчетное время финиша ралли	
С 16:50	Заключительная техническая инспекция, сдача GPS-оборудования, возврат залогового взноса	с. Барда ул. Комсомольская, 8
18:30	Заключительное заседание КСК	Штаб ралли
19:00	Публикация предварительных результатов	<a href="https://t.me/RRCBarda">https://t.me/RRCBarda</a> Приложение Sportity
19:30	Публикация официальных итоговых результатов	

## 4. ЗАЯВКИ

### 4.1. Окончание подачи заявок

Прием заявок на участие в ралли «БАРДА-УРАЛХИМ-2024» согласно программе ралли.

### 4.2. Процедура подачи заявок

Формы заявок на ралли «БАРДА-УРАЛХИМ-2024» публикуются на сайте rallypro.ru и в приложении Sportity.

**4.2.1.** Участники этапа чемпионата России – в соответствии с п. 3.1 и 3.2 Регламента чемпионата России.

**4.2.2.** К участию в общем зачете ралли «БАРДА-УРАЛХИМ-2024» также допускаются юридические и физические лица, обладающие действующими международными лицензиями заявителя, выданными иными НАФ – членами ФИА, а также спортсмены, не являющиеся гражданами России, и имеющие международные или высшие национальные лицензии пилота, выданными иными НАФ – членами ФИА.

### 4.3. Максимальное количество допускаемых экипажей, автомобилей и классы

Максимальное количество допускаемых экипажей не ограничено. К участию в этапе чемпионата России допускаются автомобили в соответствии с п. 3.5 Регламента ЧР.

### 4.4. Заявочные взносы и комплект предоставляемых документов

#### 4.4.1 Заявочные взносы:

Зачет или группа подготовки автомобиля	Базовая сумма (руб.)	Увеличен-ная сумма (руб.)
Экипажи на автомобилях, участвующих только в Абсолютном зачете	48 000	58 000
Экипажи на полноприводных автомобилях (зачет N4)	36 000	43 000
Экипажи на моноприводных автомобилях (зачет N4)	32 000	38 000
Экипажи на моноприводных автомобилях (зачеты R2 и R3)	30 000	36 000

- Базовая сумма заявочного взноса уплачивается не позднее окончания срока приема заявок на участие в этапе. После окончания срока подачи заявок уплачивается увеличенная сумма заявочного взноса.
- Организатор этапа вправе уменьшить размер заявочных взносов или освободить отдельные экипажи от уплаты заявочных взносов.
- Эти суммы будут увеличены на 100% в случае отказа заявителя от размещения на автомобиле необязательной рекламы организатора.
- Иностранные заявители, подавшие заявки в установленные сроки, могут оплатить заявочные взносы наличными деньгами при регистрации в Штабе ралли.
- Заявочный взнос за участие команды должен быть уплачен организатору не позднее момента окончания Административных проверок на этом этапе.

Расходы по командированию (проезд, питание, размещение и страхование) участников соревнований обеспечивают командирующие организации.

Заявочный взнос за участие команды в этапе чемпионата – 12 000 рублей.

#### 4.4.2. Комплект предоставляемых документов:

Наклейки на автомобиль:	Количество
Комплект официальных наклеек со стартовыми номерами и рекламой	1
Ознакомление	3
Сервис	1
Представитель	1
Документы:	
Регламент	1

Дорожная книга  
Книга сервиса  
Книга результатов

2  
Будет опубликована в электронном виде  
По предварительной заявке

#### 4.5. Реквизиты для оплаты

Наименование	Частное образовательное учреждение дополнительного профессионального образования «Центр водительского мастерства» (ЧОУ ДПО "ЦВМ")
Адрес	617766 Пермский край, город Чайковский, ул. Декабристов 1в
ОГРН /ОГРНИП	1125900000225
ИНН/КПП	5920997586/592001001
Расчётный счёт	40703.810.1.49470000102
БИК	042202603
Банк	ВОЛГО-ВЯТСКИЙ БАНК ПАО СБЕРБАНК
Корр. счёт	30101.810.9.00000000603
Назначение платежа	Пожертвования на уставную деятельность НДС не облагается.

#### 4.6. Возмещения

Заявочные взносы возвращаются полностью:

- участникам, чьи заявки отклонены;
- всем участникам - в случае если ралли не состоялось.

Организатор возвращает 50% сумм заявочных взносов тем участникам, которые в случае «форс-мажора», признанного организатором или должным образом удостоверенного НАФ, не смогли принять участие в ралли.

### 5. СТРАХОВАНИЕ

#### 5.1 Страхование гражданской ответственности

Страхование гражданской ответственности организатора перед третьими лицами обеспечивается в соответствии с договором коллективного страхования РАФ ([www.raf.su](http://www.raf.su), раздел «Документы», подраздел «Страхование»).

#### 5.2 Страхование от рисков несчастного случая

Все спортсмены, принимающие участие в соревнованиях, должны иметь личное медицинское страхование и страхование от рисков несчастного случая на соревнованиях по автомобильному спорту на время проведения соревнований в соответствии с Приложением 2 к СК РАФ.

### 6. РЕКЛАМА

**6.1** Организатор обеспечивает каждый участвующий экипаж одним комплектом официальных наклеек ралли и наклеек с рекламой организатора. Дополнительные комплекты официальных наклеек ралли и наклеек с рекламой организатора предоставляются (при их наличии) за плату в размере 2 000 рублей за комплект.

**6.2** Вся реклама и наклейки, выданные организатором, включая официальные наклейки ралли, должны быть закреплены на автомобиле до начала технических проверок в соответствии со схемой и сохраняться на автомобиле в течение всего ралли. Схема расположения официальных наклеек, обязательной и необязательной рекламы организатора указана в Приложении 6. За отсутствие наклеек применяется денежная пенализация (в % от стартового взноса):

- за отсутствие одной из рекламных наклеек, фамилии пилота или национального флага – 10%;
- за отсутствие одной официальной идентифицирующей наклейки или одного стартового номера – 50%;
- за отсутствие всех рекламных наклеек – 100 %.

### 7. ШИНЫ

#### 7.1 Шины, разрешаемые к использованию во время ралли

**7.1.1** Во всех зачетах разрешено использование специальных спортивных шин, в соответствии с требованиями п. 7.4 (зимние и шипованные шины) действующего Приложения 9 к КиТТ.



**7.1.2** Маркировка шин будет производиться перед КВ-0, а также каждый раз после КВ «Сервис выход» при помощи идентифицирующих стикеров, которые будут клеиться на колесные диски. Также для автомобилей, на которых используются шины, оснащенные бар-кодами производителя, будет осуществляться контроль с применением сканера – считывателя бар-кодов.

Каждый Экипаж обязан закрепить свои запасные шины в автомобиле таким образом, чтобы техническому контролеру был обеспечен беспрепятственный доступ для нанесения идентифицирующего стикера на колесный диск и для считывания бар-кодов. Если размещение запасных колес с предоставлением беспрепятственного допуска к ним невозможно, Экипаж обязан обеспечить присутствие своего механика или представителя в зоне маркировки шин для помощи техническому контролеру.

Если доступ к запасным колесам предоставлен не будет, они не будут промаркированы и в случае их использования Экипаж будет пенализирован за несоблюдение требований п.5.3.6 (невыполнение требований по применению шин) и п.5.10.6 (нарушения правил замены и использования шин) ПР.

После завершения маркировки технический контролер вносит в протокол общее количество промаркированных шин экипажа. Один из членов экипажа обязан своей подписью в протоколе удостоверить количество промаркированных шин. Начало движения в зоне маркировки шин допускается только с разрешения судьи.

Проверка маркировки шин будет осуществляться перед въездом в парк сервиса, а также в Технической зоне между КВ12А и КВ 12Б. Процедуры маркировки и контроля шин – в соответствии с п. 5.3.6 ПР.

## **7.2 Шины для ознакомления**

Для ознакомления автомобиля должны быть укомплектованы серийно выпускаемыми шинами для дорожного использования с соответствующими маркировками на боковине (с маркировкой «Е» соответствия Правилам ЕЭК ООН №30 или маркировку DOT с указанием стандарта) согласно п. 7.1 действующего Приложения 9 к КиТТ. Рисунок протектора и оригинальная ошиповка (тип, количество, расположение шипов) должны быть сохранены, их изменение запрещено.

## **8. ТОПЛИВО**

Использование топлива регламентируется Приложением III к Регламенту чемпионата России 2024. Во время соревнований дозаправка может осуществляться только в специально обозначенных зонах заправки, указанных в Дорожной Книге.

## **9. ОЗНАКОМЛЕНИЕ С МАРШРУТОМ**

### **9.1 Процедура регистрации**

Выдача документов для ознакомления будет происходить в Штабе ралли согласно Программе ралли.

О любой замене автомобиля ознакомления участник обязан сообщить в секретариат ралли (или офицеру по связи с участниками) до начала ознакомления на этом автомобиле.

При регистрации каждому экипажу будут выданы «контрольная карта ознакомления» и идентифицирующая наклейка, которая должна быть закреплена в правом верхнем углу лобового стекла (снаружи) автомобиля ознакомления. Кроме того, каждому экипажу будут выданы два стикера «ОЗНАКОМЛЕНИЕ» со стартовым номером, которые необходимо надежно закрепить на задних боковых стеклах автомобиля ознакомления.

### **9.2 Специфические или национальные ограничения**

С 29 января 2024 года вводится ограничение на проезд членов команд и/или отдельных спортсменов по дорогам, на которых будут проводиться специальные участки ралли. Общая карта ралли с указанием дорог, закрытых для появления членов команд и тренировок, приведена в Приложении 5 к настоящему регламенту.

Проезд по дистанции СУ ралли любого члена экипажа, намеренного участвовать в ралли, в период с 29 января 2024 г. до 29 февраля 2024 года, равно как и в период ознакомления в не отведенное для этого время, запрещается. Исключение может быть сделано для членов экипажей и/или их команд, письменно уведомивших организатора о необходимости такого проезда, (например - место проживания команды расположено на дистанции СУ и т.п.), и имеющих на это письменное разрешение организатора с указанием периодов и времени проезда.

### 9.2.1 Проезды

Разрешается проезд дистанции любого СУ не более **двух** раз и только в том направлении, которое задано легендой в дорожной книге ралли. Любой СУ, используемый в ралли более одного раза рассматривается как один в целях ознакомления. Каждый проезд по дистанции любого СУ регистрируется судьями на дистанции. Экипажи обязаны остановиться у судейского пункта и предъявить контрольную карту ознакомления для внесения в нее отметок, при этом экипаж должен подтвердить своей подписью в протоколе факт очередного прохождения.

Каждый экипаж обязан ознакомиться с дистанцией каждого СУ минимум один раз.

Участники обязаны сдать контрольные карты ознакомления в Штаб ралли согласно Программе ралли.

### 9.2.2 Ограничения скорости

Все участники при ознакомлении с маршрутом ралли обязаны соблюдать скоростной режим движения:

- по дорогам общего пользования вне специальных участков – согласно Правилам Дорожного Движения, действующими в России (ПДД).
- по трассам специальных участков:
  - а) в населенных пунктах - ограничение скорости 40км/ч;
  - б) на СУ1(9), СУ2(10), СУ3(11), СУ4(12), предусматривающих встречное ознакомление, ограничение скорости 70 км/ч.

Экипаж, превысивший указанные ограничения скоростного режима, будет пенализирован в соответствии с п.5.4.2 ПР.

### 9.2.3 Автомобили ознакомления

Ознакомление производится только на зарегистрированных организатором автомобилях, которые должны соответствовать требованиям ПР.

### 9.3. Приборы контроля ознакомления и отслеживания соревнующихся экипажей

Для контроля соблюдения скоростного режима при ознакомлении с трассой и отслеживания соревнующихся экипажей будут применяться GPS-трекеры мониторинговой системы MarshalOne.

Во время Административных проверок каждому экипажу будет выдан GPS-трекер, который должен находиться внутри автомобиля во время ознакомления во включенном состоянии. Наличие и работоспособность трекера могут быть проверены судьями в любом месте на маршруте ознакомления. Отсутствие в автомобиле прибора контроля ознакомления (равно как и приведение его в нерабочее состояние) будет приравнено к нарушению правил ознакомления, о чем будет доложено в КСК, которая вправе применить пенализацию вплоть до отказа в старте.

Во время входной технической инспекции на каркас спортивного автомобиля будет закреплен чехол, в который во время маркировки шин перед КВ-0 будет вложен заряженный GPS-трекер. Он должен находиться внутри автомобиля на протяжении всего времени ралли во включенном состоянии и сдан либо на финише ралли, либо, в случае схода, в автомобиль «Метла».

Дата	Место получения/сдачи GPS-трекера	получение	сдача
29.02-01.03.2024	Административные проверки в Штабе ралли	квалификация/ ознакомление	
01.03.2024	Окончание ознакомления СТОП СУ-6 «Учкул»		подзарядка GPS-трекера
02.03.2024	Начало ознакомления СТАРТ СУ-7 «Тюндюк»	ознакомление	
02.03.2024	Штаб ралли, вместе с контрольной картой ознакомления		для передачи техконтролеру
02.03.2024	Зона маркировки шин перед КВ-0	установка в спортивный автомобиль	
02.03.2024	КВ6А Флекси-сервис вход		подзарядка GPS-трекера
03.03.2024	КВ6В ЗП выход/сервис вход	установка в спортивный автомобиль	
03.03.2024	КВ13 Финиш ралли/ ЗП вход		финиш

За каждый GPS-трекер экипаж вносит залог в размере 10000 рублей, который будет возвращен после сдачи оборудования в надлежащем состоянии.

## 10. АДМИНИСТРАТИВНЫЕ ПРОВЕРКИ

### 10.1 Документы, которые должны быть представлены на Административных проверках

Для регистрации и онлайн Административных проверок любым членом экипажа или представителем заявителя должны быть высланы в адрес организатора электронные копии следующих документов в форматах pdf, .jpeg и т.п. согласно программе ралли.

- заявочная форма (полностью заполненная, если ранее ее оригинал не был направлен организатору);
- лицензия заявителя (участника);
- лицензия пилота - на каждого члена экипажа;
- документ, дающий право на управление автомобилем (водительское удостоверение) - на каждого члена экипажа;
- действующий на территории РФ, в т.ч. для участия в спортивных соревнованиях, полис личного страхования от несчастных случаев - на каждого члена экипажа (для спортсменов, имеющих лицензии, выданные иными НАФ, кроме РАФ);
- документы, подтверждающие уплату заявочных взносов;
- свидетельство о регистрации транспортного средства или документ, его заменяющий;
- заполненную зачетную классификационную книжку спортсмена или иной документ, подтверждающий спортивное звание/разряд (на обоих членов экипажа);
- заполненные формы регистрации персонала и автотранспорта (доступны на официальном сайте ралли).

### 10.2 Расписание

На регистрацию и выдачу документов для ознакомления строго по расписанию, которое публикуется в Программе ралли, должен прибыть один из членов экипажа или представитель, предъявить оригиналы документов, дающих право на управление автомобилем на каждого члена экипажа.

## 11. ВХОДНАЯ ТЕХНИЧЕСКАЯ ИНСПЕКЦИЯ, МАРКИРОВАНИЕ И ПЛОМБИРОВАНИЕ

### 11.1 Место проведения и расписание

Место проведения – Пермский край, Бардымский район, с. Барда, ул. Комсомольская, 6. ООО «Таттранском» (рядом со штабом ралли), GPS- координаты N56.919730 E55.580740.

Входную техническую инспекцию должен пройти каждый автомобиль, заявленный для участия согласно программе ралли.

На входную техническую инспекцию должны быть предоставлены следующие документы:

- свидетельство о регистрации транспортного средства или документ, его заменяющий;
- технический паспорт спортивного автомобиля, в котором делается отметка о прохождении технических инспекций;
- полностью заполненный акт ТИ (публикуется в комплекте заявочных форм);
- заявители, заявившие для участия в ралли автомобили, подготовленные в соответствии с техническими требованиями ФИА, должны представить для проведения технических инспекций полную оригинальную омологационную карту ФИА своего автомобиля и все необходимые приложения к ней.

### 11.2 Брызговики

Брызговики могут быть установлены на автомобили согласно Статьи 252-7.7 Приложения «J» МСК ФИА редакции 2020 года.

### 11.3 Стекла

Использование тонировочной (в том числе зеркальной) пленки разрешено в соответствии со Статьей 253-11 Приложения «J» МСК ФИА редакции 2020 года.

### 11.4 Экипировка экипажа

На входной технической инспекции должна быть предоставлена вся экипировка экипажа согласно п. 3.5.4 регламента ЧР.

Аварийное оборудование автомобиля – в соответствии с п. 10 действующего Приложения 9 к КиТТ.

### 11.5 Уровень шума

Максимально допустимый уровень шума – в соответствии с п. 8 действующего Приложения 9 к КиТТ.

## 11.6 Специфические национальные требования

Автомобили экипажей, пилоты которых не участвуют в чемпионате России, могут иметь технические документы другой НАФ или международного образца.

Предварительному пломбированию и маркированию подлежат все автомобили с турбонаддувом и автомобили спортсменов листа приоритета. Остальные автомобили могут быть опломбированы и промаркированы по решению технического комиссара или технического делегата РАФ.

## 12. ПРОВЕДЕНИЕ РАЛЛИ

### 12.1. Свободная практика, Квалификация, выбор стартовых позиций

Свободная практика и Квалификация проводятся в соответствии с Приложением IV к регламенту чемпионата России.

Свободная практика и Квалификация будут организованы для пилотов, заявленных для участия в ралли, участие которых в Квалификации комитет ралли РАФ совместно с промоутером чемпионата России сочтут необходимым. Квалификация проводится с целью определения порядка старта на первую секцию ралли. Все пилоты, включенные в «Список, участвующих в Квалификации», обязаны принять в ней участие. Для Свободной практики и Квалификации будут выданы отдельные Дорожная Книга и контрольная карта.

12.1.1. Свободная практика организуется с целью предоставить участникам возможность опробовать свои автомобили перед квалификацией.

12.1.2. К участию в свободной практике на ралли «БАРДА-УРАЛХИМ-2024» будут допущены экипажи, прошедшие предстартовый медицинский осмотр, Административные проверки и Входную техническую инспекцию. Список экипажей, участвующих в свободной практике и Квалификации, порядок и время старта на Квалификацию будут опубликованы в соответствии с Программой ралли.

12.1.3. Ознакомление с СУ Квалификации производится экипажами в соответствии с расписанием, объявленным Программой ралли.

12.1.4. Контрольные карты на Свободную практику будут выданы каждому экипажу на пункте КВ Свободной практики. Каждый экипаж может совершить максимум **два** проезда по трассе СУ Свободной практики согласно Программе ралли.

12.1.5. Сервисное обслуживание автомобилей, участвующих в Квалификации, разрешено только в Парке Сервиса Квалификации. Схема расположения Парка Сервиса Квалификации и проезд к нему от Штаба ралли будет опубликован в Дорожной Книге Сервиса и Дорожной Книге Квалификации.

12.1.6. Любое обслуживание автомобиля после того, как он принял старт на Квалификации, запрещено. После финиша СУ Квалификации и получения отметки на судейском посту СТОП СУ экипаж на своем автомобиле должен проследовать по Дорожной Книге в Закрытый Парк, получив отметку на пункте КВ при въезде в него и сдав свою контрольную карту. На данный пункт КВ разрешены ранние прибытие и отметка. Закрытый Парк будет распушен после утверждения итоговых результатов Квалификации.

12.1.7 Выбор стартовых позиций проводится согласно Программе ралли.

### 12.2. Расположение места старта, финиша, закрытого парка

Дата	День	Старт	Финиш
02 марта 2024 года	1	КВ 0, с. Барда, Ипподром GPS N 56.918491 E 55.574229	КВ 6Б, с. Барда ул. Комсомольская, 8, GPS N 56.91950 E 55.57930
03 марта 2024 года	2	КВ 6Б, с. Барда ул. Комсомольская 8, GPS N 56.91950 E 55.57930	КВ 13, с. Барда ул. Комсомольская, 8, GPS N 56.91950 E 55.57930

Торжественный старт ралли «БАРДА-УРАЛХИМ-2024» состоится в соответствии с Программой ралли. Стартом ралли является КВ 0. Место расположения КВ – см. в Дорожной Книге. Финишем ралли является КВ 13.

Закрытый Парк расположен по адресу: с. Барда ул. Комсомольская д.8.

Участники обязаны забрать свои автомобили из финишного ЗП после того, как КСК объявит о его роспуске.

### 12.3. Ранняя отметка

Разрешается раннее прибытие и отметка без пенализации за опережение на следующие пункты контроля времени: КВ-4А, КВ-6А, КВ-6Б, КВ-8А, КВ-12А, КВ-13.

### 12.4. Межстартовый интервал

2-х минутный межстартовый интервал устанавливается:

- на первую секцию – для всех экипажей, где в качестве первого пилота заявлен пилот приоритета ФИА или РАФ, а также для экипажей, занявших в Квалификации первые десять мест и участвовавших в выборе стартовых позиций
  - на вторую секцию – для всех экипажей;
  - на третью и четвертую секцию – для экипажей, занимающих первые 10 мест в текущей классификации.
- Для остальных экипажей межстартовый интервал устанавливается в 1 минуту.

### 12.5. Замена контрольных карт в ходе ралли

Новые контрольные карты будут выданы на КВ-0; КВ-4Б; КВ-6А; КВ-6Б; КВ-8Б, КВ-12А.

### 12.6. Парк сервиса

В ралли «БАРДА-УРАЛХИМ-2024» используется один Парк Сервиса, расположенный по адресу: с. Барда, ул. Комсомольская, д.8 GPS координаты: N56.919290, E 55.576850

Парк сервиса	Название	Время доступа	Замена шин	Продолжительность сервиса
Суббота 02 марта 2024 г.				
А	Барда	Не ограничено	Да	1:40 (для первого экипажа)
Б	Барда	Не ограничено	Да	0:45
Воскресенье 03 марта 2024 г.				
В	Барда	Не ограничено	Да	0:15
Г	Барда	Не ограничено	Да	1:54 (для первого экипажа)

Автомобилям (кроме автомобилей, участвующих в ралли) разрешается въезжать в Парк Сервиса только при наличии закрепленной в правом верхнем углу снаружи лобового стекла наклейки «СЕРВИС» - по 1 на экипаж. При необходимости разместить еще один автомобиль в пределах выделенной экипажу сервисной зоны, экипаж может обратиться к организатору и получить вторую наклейку «СЕРВИС». За нарушение данного правила назначается денежная пенализация в размере 50% от стартового взноса.

Скорость движения в парке сервиса ограничена в соответствии с ПР – 30 км/ч. За несоблюдение данного требования назначается денежная пенализация в размере 10% от стартового взноса.

### 12.7. Супер-ралли

В ралли «БАРДА-УРАЛХИМ-2024» для всех экипажей предусмотрена система «супер-ралли»:

Дата и место схода	Возможность стартовать по системе супер-ралли		
	1 день 2 секция	2 день 3 секция	2 день 4 секция
02 марта 2024 года 1 день 1 секция	да*	да	да
02 марта 2024 года 1 день 2 секция	-	да	да
03 марта 2024 года 2 день 3 секция	-	-	да**

- экипажи, не финишировавшие первую секцию 02 марта 2024 года, могут стартовать на вторую секцию первого дня, и/или на третью секцию 03 марта 2024 года, и/или на четвертую секцию 03 марта 2024 года;
- экипажи, не финишировавшие в первый день (как на первой, так и на второй секции) 02 марта 2024 года, могут стартовать во второй день 03 марта 2024 года на третью секцию и/или на четвертую секцию;
- экипажи, не финишировавшие во второй день 03 марта 2024 года на третьей секции, могут стартовать на четвертую секцию.

«\*» Экипажи, сошедшие на первой секции (СУ1 и СУ2), смогут принять участие во второй секции только при условии самостоятельного выезда с трассы специальных участков и дорожного сектора после автомобиля «Метла» до прохождения судейского автомобиля безопасности на СУ3,4. Автомобили сервиса далее судейских постов КВ1 (СТОП СУ4) допущены не будут. В любом случае сошедшие экипажи должны четко выполнять указания судей о возможности выезда с трассы и не препятствовать выполнению расписания гонки.

«\*\*» Экипажи, сошедшие на третьей секции (СУ7 и СУ8), смогут принять участие во четвертой секции только при условии самостоятельного выезда с трассы специальных участков и дорожного сектора после автомобиля «Метла». Автомобили сервиса будут допущены на трассу СУ только после выезда судейских автомобилей. В любом случае сошедшие экипажи должны четко выполнять указания судей о возможности выезда с трассы и не препятствовать выполнению расписания гонки.

Автомобили экипажей, которые намерены стартовать по системе «супер-ралли» должны быть представлены для Текущей технической инспекции в Парке Сервиса согласно Программе ралли.

Экипаж, решивший не стартовать на следующую секцию (либо оформить окончательный сход), должен письменно сообщить об этом организатору не позднее времени, указанного в Программе ралли. Для этого необходимо заполнить заявление (бланк имеется в Дорожной Книге) и передать его в автомобиль «Метла» или офицеру по связи с участниками:

- «Карту схода А» - в случае отказа от старта ТОЛЬКО на следующую по порядку секцию, с возможностью участия в оставшихся секциях ралли;

- «Карту схода Б» - в случае отказа от старта окончательно.

Остальные детали продолжения соревнования по системе «супер-ралли» приведены в статье 5.9. ПР «СУПЕР-РАЛЛИ».

### 12.8. Стартовая система, применяемая на СУ

На всех СУ хронометраж ведется с точностью до 0,1 секунды. Для ведения хронометража применяется электронная система хронометража и электронные часы с цифровой индикацией.

Старт на всех СУ производится следующим образом:

- экипаж по приглашению судьи занимает позицию на старте СУ и немедленно передает судье свою контрольную карту;
- судья жестом подает знак экипажу о правильном занятии стартовой позиции на условной линии старта;
- автомобиль должен быть неподвижен до момента старта;
- на стартовом табло высвечивается текущее астрономическое время с точностью до секунды. Судья предупреждает экипаж о старте за 1 минуту.
- не позднее, чем за 30 секунд до старта судья возвращает экипажу его контрольную карту, на табло начинается обратный отсчет. В 55-ю секунду текущей минуты загорается красный блинкер. В ровную астрономическую минуту загорается зелёный блинкер и горит 20 секунд. Если зафиксирован факт фальстарта, загорается надпись Fs и блинкеры мигают поочередно.
- В случае отказа электронной системы старта старт на всех СУ производится в соответствии с процедурой, установленной п. 5.7.4. ПР.

## 13 ИДЕНТИФИКАЦИЯ ОФИЦИАЛЬНЫХ ЛИЦ

Красный жилет с надписью «Офицер по связи с участниками»  
Синий жилет с надписью «Офицер парка сервиса»  
Фиолетовый жилет

Желтый жилет с надписью «Судья»  
Оранжевый жилет

офицер по связи с участниками  
офицер парка сервиса  
технический комиссар,  
тех.контролер  
судья СУ или КВ  
дорожный маршал

## 14 КЛАССИФИКАЦИИ И ПРИЗЫ

### 14.1 Классификации

Все классификации будут опубликованы на официальных табло ралли, которые будут размещены в соответствии с Программой ралли.

По итогам ралли будут составлены следующие классификации:

- классификация в абсолютном личном зачете ралли «БАРДА-УРАЛХИМ-2024»;
- классификация в абсолютном личном зачете этапа чемпионата России;

- классификация в личных зачетах R2, R3, N4 чемпионата России;
- классификация в командном зачете этапа чемпионата России.

#### 14.2 Призы

- Кубками награждаются экипажи, занявшие 1 - 3 места в абсолютном и в каждом из объявленных зачетов этапа чемпионата России;
  - кубками награждаются команды, занявшие 1 - 3 места в командном зачете этапа чемпионата России.
- Награждение производится в соответствии с п. 5.12 Регламента ЧР.

### 15 ЗАКЛЮЧИТЕЛЬНАЯ ТЕХНИЧЕСКАЯ ИНСПЕКЦИЯ И ПРОТЕСТЫ

#### 15.1 Заключительная техническая инспекция

После финиша ралли будет проведена Заключительная техническая инспекция в соответствии с п. 5.11 регламента ЧР.

Каждый автомобиль, подлежащий такой инспекции, должен быть представлен участником для следования под конвоем из финишного ЗП к месту проведения углубленного осмотра в соответствии с Программой ралли.

#### 15.2 Сумма протеста

Протесты должны подаваться с соблюдением условий, установленных Спортивным Кодексом РАФ и ПР. Сумма базового залогового взноса при подаче протеста устанавливается в размере соответствующего базового заявочного взноса.

Если для принятия решения по протесту необходимо проведение углубленной технической инспекции или отложенной технической проверки с демонтажем и последующей сборкой различных частей автомобиля, то податель протеста должен помимо базового залогового взноса внести дополнительный залоговый взнос, размер которого определяется исходя из следующих условий:

- дополнительный внешний осмотр и замеры ..... 20% базового залогового взноса;
- снятие агрегатов и их деталей без разборки..... 50% базового залогового взноса;
- частичная разборка агрегатов ..... 50% базового залогового взноса.

Необходимость внесения и размер дополнительного залогового взноса определяется техническим комиссаром ралли.

#### 15.3 Сумма залогового взноса при подаче апелляции

Апелляции должны подаваться с соблюдением Спортивного Кодекса РАФ и ПР.

### ПРИЛОЖЕНИЕ 1

## МАРШРУТНЫЙ ЛИСТ

### СВОБОДНАЯ ПРАКТИКА/ КВАЛИФИКАЦИЯ

**01 марта 2024 ПЯТНИЦА**

КВ/СУ	НАИМЕНОВАНИЕ	СУ	сектор связи	дорожный сектор	норма времени	средняя скорость	1-й а/м
Расстояние от штаба (парка сервиса) до СУ Свободная практика 6,12км							
СУ	Свободная практика-1	3,43				начало	10:30
СУ	Свободная практика-2	3,43	13,86	17,29			
окончание свободной практики							11:45
КВ	Квалификация						12:00
СУ	Квалификация	3,43					<b>12:03</b>
КВ ЗП*	Квалификация ЗП вход		12,40	15,83	0:30	31,7	12:33
<b>Всего по квалификации:</b>		<b>3,43</b>	<b>12,40</b>	<b>15,83</b>			

КВАЛИФИКАЦИЯ

\* Разрешено раннее прибытие и отметка на КВ ЗП

## МАРШРУТНЫЙ ЛИСТ

**02 марта 2024 года, суббота**

КВ/СУ	НАИМЕНОВАНИЕ	СУ	сектор связи	дорожный сектор	норма времени	средняя скорость	1-й а/м
0	Ипподром						15:15
1	Усть-Ашап		17,53	17,53	0:30	35,1	15:45
<b>СУ1</b>	<b>Усть-Ашап</b>	<b>12,10</b>					<b>15:48</b>
2	Новый Ашап		3,87	15,97	0:20	47,9	16:08
<b>СУ 2</b>	<b>Новый Ашап</b>	<b>11,28</b>					<b>16:11</b>
3	Дубовая гора		0,50	11,78	1:45	6,7	17:56
<b>СУ3</b>	<b>Дубовая гора</b>	<b>11,10</b>					<b>17:59</b>
4	Уралхим		3,87	14,97	0:20	44,9	18:19
<b>СУ 4</b>	<b>Уралхим</b>	<b>12,10</b>					<b>18:22</b>
4А*	Сервис вход		17,53	29,63	0:40	44,4	19:02
<b>Всего по 1 секции:</b>		<b>46,58</b>	<b>43,30</b>	<b>89,88</b>			

1 секция

**Новый порядок старта.**

Парк сервиса А Барда		(46,58)	(43,30)	(89,88)	1:40		
4Б	Сервис-выход				1:40		20:42
33 1	До этой 33:	(46,58)	(43,30)	(89,88)			
	До следующей 33:	(22,85)	(32,33)	(55,18)			
5	Барда		2,91	2,91	0:15	11,6	20:57
<b>СУ 5</b>	<b>Барда</b>	<b>6,38</b>					<b>21:00</b>
6	Учкул		15,31	21,69	0:30	43,4	21:30
<b>СУ 6</b>	<b>Учкул</b>	<b>16,47</b>					<b>21:33</b>
6А*	Флекси-сервис вход		14,11	30,58	0:40	45,9	22:13
Парк сервиса Б Барда		(22,85)	(32,33)	(55,18)	0:45		
6Б*	Флекси-сервис выход/ ЗП вход				0:45		22:58
<b>Всего по 2 секции:</b>		<b>22,85</b>	<b>32,33</b>	<b>55,18</b>			
<b>ВСЕГО ПО 1 ДНЮ РАЛЛИ:</b>		<b>69,43</b>	<b>75,63</b>	<b>145,06</b>			
		<b>СУ</b>	<b>сектора связи</b>	<b>общая дистанция</b>			
		<b>47,86% от общей</b>	<b>52,14% от общей</b>	<b>100,00%</b>			

2 секция

**\* Разрешено раннее прибытие и отметка на КВ 4А, КВ6А, КВ6Б**  
**Все автомобили (за исключением супер-ралли)**  
**должны прибыть на КВ-6Б до 1:00 03.03.2024**  
**Новый порядок старта.**



**03 марта 2024 воскресенье**

6В	ЗП выход/сервис вход						9:30
<b>Парк сервиса В Барда</b>		<b>(0,00)</b>	<b>(0,00)</b>	<b>(0,00)</b>	<b>0:15</b>		
6Г	Сервис выход				0:15		9:45
<b>33 2</b>		<b>До этой 33:</b>	<b>(22,85)</b>	<b>(32,33)</b>	<b>(55,18)</b>		
		<b>До следующей 33:</b>	<b>(24,61)</b>	<b>(31,33)</b>	<b>(55,94)</b>		
7	Тюндюк		14,11	14,11	0:30	28,2	10:15
<b>СУ 7</b>	<b>Тюндюк</b>	<b>17,53</b>					<b>10:18</b>
8	Бичурино		14,31	31,84	0:30	63,7	10:48
<b>СУ 8</b>	<b>Бичурино</b>	<b>7,08</b>					<b>10:51</b>
8А**	Сервис-вход		2,91	9,99	0:15	40,0	11:06
<b>Всего по 3 секции:</b>		<b>24,61</b>	<b>31,33</b>	<b>55,94</b>			

3 секция

**Новый порядок старта**

<b>Парк сервиса Г Барда</b>		<b>(24,61)</b>	<b>(31,33)</b>	<b>(55,94)</b>	<b>1:54</b>		
8Б	Сервис-выход				1:54		13:00
<b>33 3</b>		<b>До этой 33:</b>	<b>(24,61)</b>	<b>(31,33)</b>	<b>(55,94)</b>		
		<b>До финиша ралли:</b>	<b>(46,58)</b>	<b>(43,77)</b>	<b>(90,35)</b>		
9	Усть-Ашاپ-2		17,53	17,53	0:30	35,1	13:30
<b>СУ 9</b>	<b>Усть-Ашاپ-2</b>	<b>12,10</b>					<b>13:33</b>
10	Новый Ашاپ-2		3,87	15,97	0:20	47,9	13:53
<b>СУ10</b>	<b>Новый Ашاپ-2</b>	<b>11,28</b>					<b>13:56</b>
11	Дубовая гора-2		0,50	11,78	1:45	6,7	15:41
<b>СУ11</b>	<b>Дубовая гора-2</b>	<b>11,10</b>					<b>15:44</b>
12	Уралхим-2		3,87	14,97	0:20	44,9	16:04
<b>СУ12</b>	<b>Уралхим-2</b>	<b>12,10</b>					<b>16:07</b>
12А**	Техзона вход		18,00	30,10	0:40	45,2	16:47
12Б	Техзона выход		0,05	0,05	0:03		16:50
<b>Экспресс-награждение - по указанию официальных лиц</b>							
13**	Финиш ралли/ ЗП вход		0,40	0,40	0:40	0,6	17:30
<b>Всего по 4 секции:</b>		<b>46,58</b>	<b>44,22</b>	<b>90,80</b>			

4 секция

**\*\* Разрешено раннее прибытие и отметка на КВ 8А, КВ12А, КВ13**

<b>ВСЕГО ПО 2 ДНЮ РАЛЛИ:</b>	71,19 СУ 48,51% от общей	75,55 сектора связи 51,49% от общей	146,74 общая дистанция 100,00%
------------------------------	--------------------------------	---	--------------------------------------

<b>ВСЕГО ПО РАЛЛИ:</b>	140,62 СУ 48% от общей	151,18 сектора связи 52 % от общей	291,80 общая дистанция 100 %
------------------------	------------------------------	--	------------------------------------

## ПРИЛОЖЕНИЕ 2. РАСПИСАНИЕ ОЗНАКОМЛЕНИЯ

№ СУ	Наименование СУ	Длина СУ	Начало	Окончание въезда на СУ
Пятница, 01 марта 2024 г.				
1,9	Усть-Ашар 1,2	12,10	13:15	19:00
2,10	Новый Ашар 1,2	11,28	13:30	19:00
3,11	Дубовая гора 1,2	11,10	13:40	19:00
4,12	Уралхим 1,2	12,10	13:30	19:00
5	Барда	6,38	16:00	22:00
6	Учкул	16,47	16:15	22:15
Суббота, 02 марта 2024 г.				
7	Тюндюк	17,53	9:00	11:20
8	Бичурино	7,08	9:00	12:00

Отметку в контрольной карте производят судьи, располагающиеся в районе судейских постов:

- СТАРТ СУ1(9), СУ2(10), СУ5, СУ7, СУ8;
- СТОП СУ3(11), СУ4(12), СУ6.

## ПРИЛОЖЕНИЕ 3. РАСПИСАНИЕ ВХОДНОЙ ТЕХНИЧЕСКОЙ ИНСПЕКЦИИ\*

\*Публикация согласно программе ралли.

#### ПРИЛОЖЕНИЕ 4. ТАБЛИЦА ПЕНАЛИЗАЦИИ

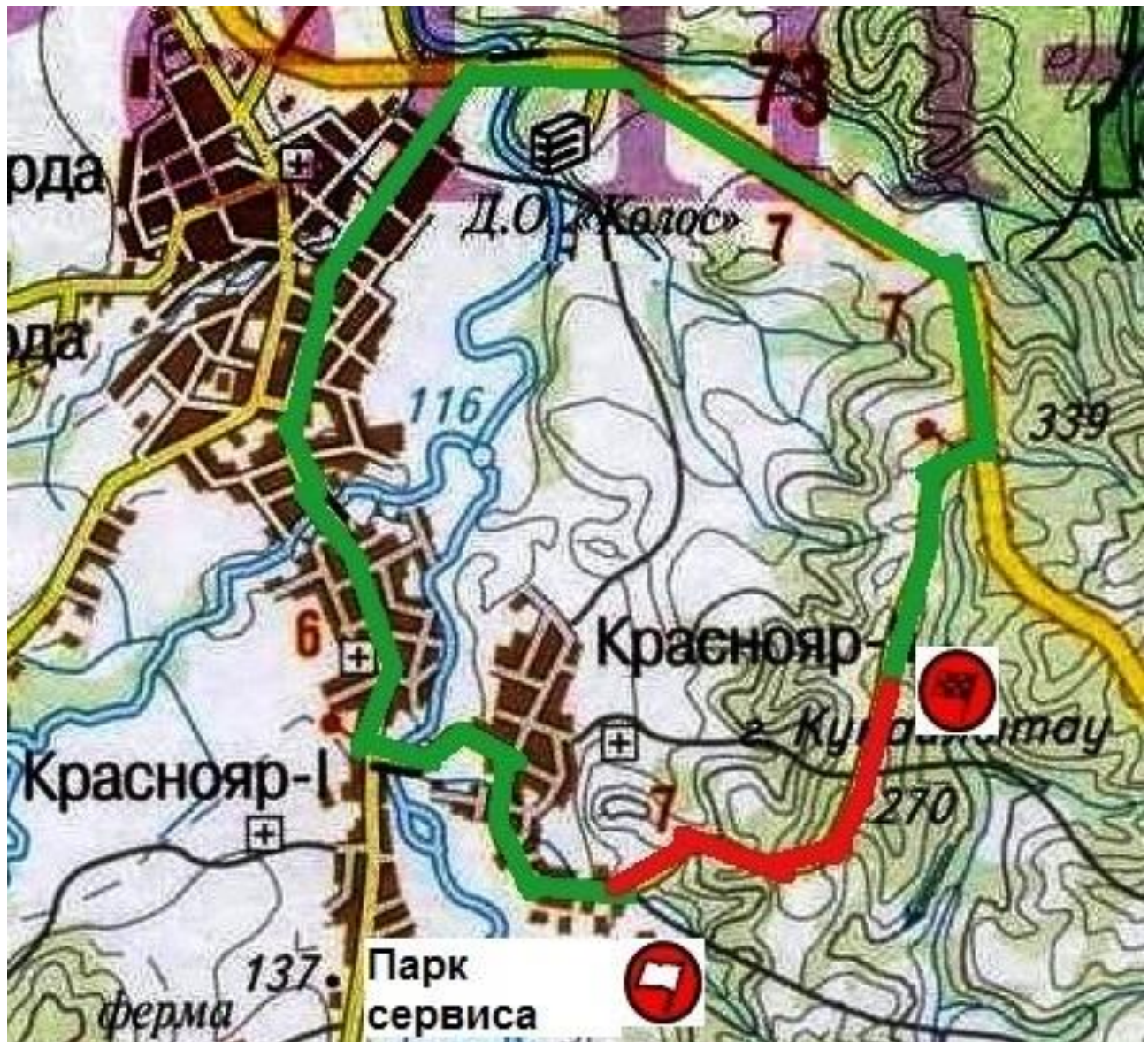
Статьи, пункты Правил организации и проведения ралли	Вид нарушения	Отказ в старте (исключение)	Пенализация	
			Время	Денежная пенализация
3.2.1	Не представление оригинала заполненной заявочной формы	Организатор		
3.3.2	Неуплата заявочного взноса	Организатор		
3.4.3	Отсутствие во время ралли в автомобиле одного из членов экипажа или присутствие во время ралли в автомобиле постороннего лица	КСК		
3.5.3	Нарушение правил размещения официальных наклеек ралли (наклейка отсутствует или перекрыта другими наклейками):			
	Отсутствие на автомобиле одной официальной или идентифицирующей наклейки или одного стартового номера			50%
	Отсутствие на автомобиле обоих стартовых номеров	КСК		
	Отсутствие на автомобиле фамилии пилота или национального флага			10%
3.5.4	Использование специальной раскраски автомобиля или специальных сигналов, дающих право на получение преимущественного права проезда	КСК		
4.5.8	Несоблюдение предписаний при аварии на СУ другого экипажа	КСК		КСК
4.5.9	Несоблюдение установленного режима движения при движении по дистанции остановленного СУ	КСК		КСК
4.5.10	Невыполнение действий, предписанных в случае собственной аварии	КСК	КСК	КСК
4.5.12	Не предоставление автомобиля для осмотра после аварии	КСК		20%
4.7.3	Отсутствие на автомобиле необязательной рекламы организатора, если участник согласился на ее размещение (за каждый элемент)			
	за один отсутствующий элемент			10%
	за отсутствие всех элементов			100%
5.2.1	Нарушение правил ознакомления			
	Нарушение расписания ознакомления	КСК		
	движение по дистанции СУ в направлении, противоположном установленному дорожной книгой невыполнение ограничений на проезд по дорогам, входящих в состав СУ ралли	КСК	КСК	КСК
5.2.2	Несоответствие автомобиля ознакомления, включая шины, установленным требованиям	КСК	КСК	КСК
5.2.3	Нарушение скоростного режима при ознакомлении с маршрутом ралли			
	1-е нарушение свыше 20 км/ч и до 40 км/ч (за каждый 1 км/ч превышения свыше 20 км/ч)			200 руб.
	1-е нарушение свыше 40 км/ч и до 60 км/ч (за каждый 1 км/ч превышения свыше 20 км/ч)			400 руб.
	2-е нарушение свыше 20 км/ч и до 60 км/ч (за каждый 1 км/ч превышения свыше 20 км/ч)			600 руб.
	3-е и последующие нарушение, или превышение более чем на 60 км/ч	КСК	КСК	КСК
5.3.2	Нарушение правил прохождения административных проверок:			
	опоздание на административные проверки в пределах времени их работы			20%
	Отсутствие или несоответствие установленным требованиям любого документа, контролируемого на административных проверках	КСК		
	не прохождение административной проверки в течение времени их работы	КСК		
5.3.3	Нарушение правил прохождения входной технической инспекции:			

Статьи, пункты Правил организации и проведения ралли	Вид нарушения	Отказ в старте (исключение)	Пенализация	
			Время	Денежная пенализация
	опоздание на входную техническую инспекцию в пределах времени её работы			20%
	не прохождение входной технической инспекции в течение времени её работы	КСК		
	отсутствие необходимых документов при прохождении технических проверок	КСК		
	техническое несоответствие автомобиля требованиям ФИА / РАФ	КСК		
5.3.4	Обнаруженное в ходе ралли несоответствие автомобиля регламентации ФИА / РАФ	КСК		
5.3.5	Отсутствие или повреждение в ходе ралли идентифицирующих маркировок	КСК		
3.5.5 5.3.6	Невыполнение требований по применению шин или топлива	КСК	КСК	КСК
5.4.1	Отклонение от маршрута ралли	КСК		
5.4.2	Нарушение ПДД во время ралли			
	1-е нарушение			10%
	2-е нарушение			50%
	3-е нарушение		5:00	
	4-е нарушение или превышение более чем на 30% суммарной дистанции дорожных секторов	КСК		
5.4.3	Запрещенная посторонняя помощь на маршруте ралли	КСК		
5.4.4	Преднамеренное блокирование проезда, препятствие обгону, неспортивное поведение	КСК	КСК	КСК
5.5.2	Самовольные исправления в контрольной карте	КСК		
	Нарушение установленной последовательности или отсутствие отметок в контрольной карте	КСК		
	Повторный въезд в зону контроля	КСК		
	Не предъявление контрольной карты на пункте контроля	КСК		
5.5.5	Нарушение режима закрытого парка в зоне контроля	КСК	КСК	
	Остановка или преднамеренное движение с низкой скоростью между знаком начала зоны контроля и местом контроля времени	КСК		КСК
	Невыполнение указаний судей в пунктах контроля	КСК		КСК
5.5.6	Несоблюдение процедуры получения отметки в пункте контроля	КСК		КСК
5.5.9	Отклонения от установленного расписания ралли:			
	Опережение на пункте КВ (за 1 минуту)		1:00	
	Опоздание на пункт КВ (за 1 минуту)		0:10	
	Опоздание свыше: 15 минут – между двумя пунктами КВ 30 минут – на секции или за день 60 минут – по всему ралли	КСК		
5.6.1	Опоздание при постановке автомобиля в предстартовую зону, если закрытый парк перед стартом не применяется			10%
	Нарушение правил закрытого парка при постановке в предстартовую зону	КСК		КСК
	Опоздание на старт ралли, дня, секции более 15 минут	КСК		
5.7.3	Нарушение правил движения на СУ:			
	движение на СУ в направлении, противоположном предписанному	КСК		
	нарушение требований безопасности при движении по дистанции СУ	КСК		
5.7.4	Неспособность экипажа стартовать на СУ в течение 20 секунд после подачи стартовой команды	Старший судья старта СУ		
5.7.5	Опоздание на старт СУ относительно назначенного времени старта (за 1 минуту)		1:00	
5.7.6	Фальстарт на СУ:			

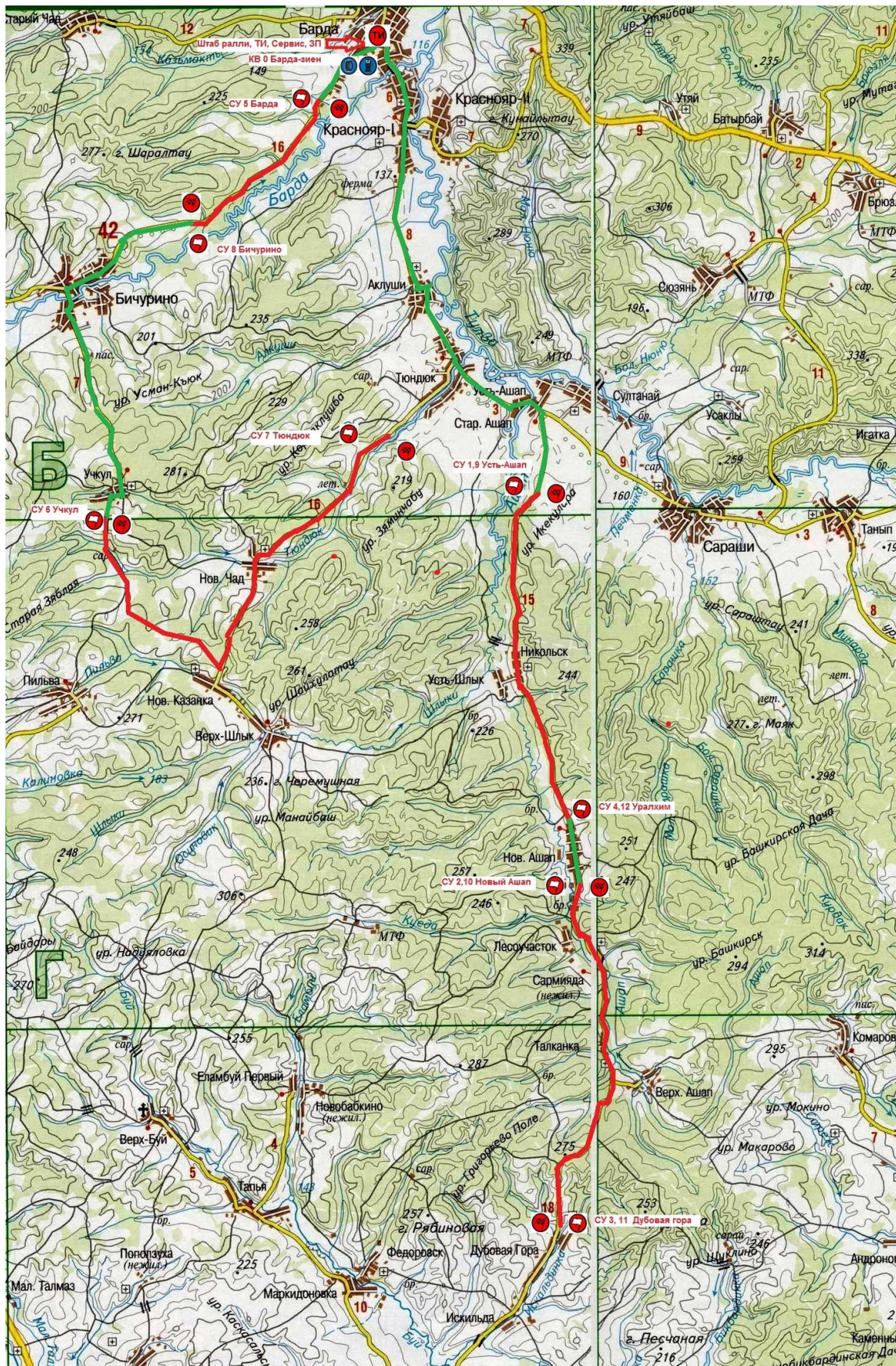
Статьи, пункты Правил организации и проведения ралли	Вид нарушения	Отказ в старте (исключение)	Пенализация	
			Время	Денежная пенализация
	1-е нарушение		0:10	
	2-е нарушение		1:00	
	3-е нарушение		3:00	
	Последующий или умышленный фальстарт	КСК		
5.7.7	остановка на финише СУ в зоне между желтым предупреждающим о финише знаком и знаком «Stop»	КСК		
	отсутствие в контрольной карте записи времени на старте СУ по вине экипажа	КСК		
	отсутствие в контрольной карте записи времени на финише СУ по вине экипажа		5:00	
5.10.3	Нарушение правил сервисного обслуживания	КСК	КСК	
5.10.4	Превышение скорости 30 км/ч в Парке Сервиса			10%
5.10.5	Нарушение правил допуска идентифицируемых автомобилей в Парк Сервиса	КСК	КСК	КСК
5.10.6	Нарушение правил замены и использования шин	КСК	КСК	КСК
5.10.7	Нарушение правил дозаправки автомобилей	КСК		КСК
5.11.3	Нарушения правил (режима) Закрытого Парка:			
	Производство любых работ с автомобилем, его дозаправка или буксирование	КСК		
5.11.4	получение посторонней помощи	КСК	КСК	
5.11.2	Прочие нарушения			КСК
5.11.6	Ремонт с разрешения технических контролеров (за 1 минуту)		1:00	
5.12.1	Нарушения при проведении заключительной технической инспекции:			
	неприбытие автомобиля на заключительную техническую инспекцию	КСК		
	Обнаруженное несоответствие автомобиля регламентации ФИА / РАФ, отсутствие идентифицирующих маркировок	КСК	КСК	

Денежные пенализации даны в процентах от базового заявочного взноса.

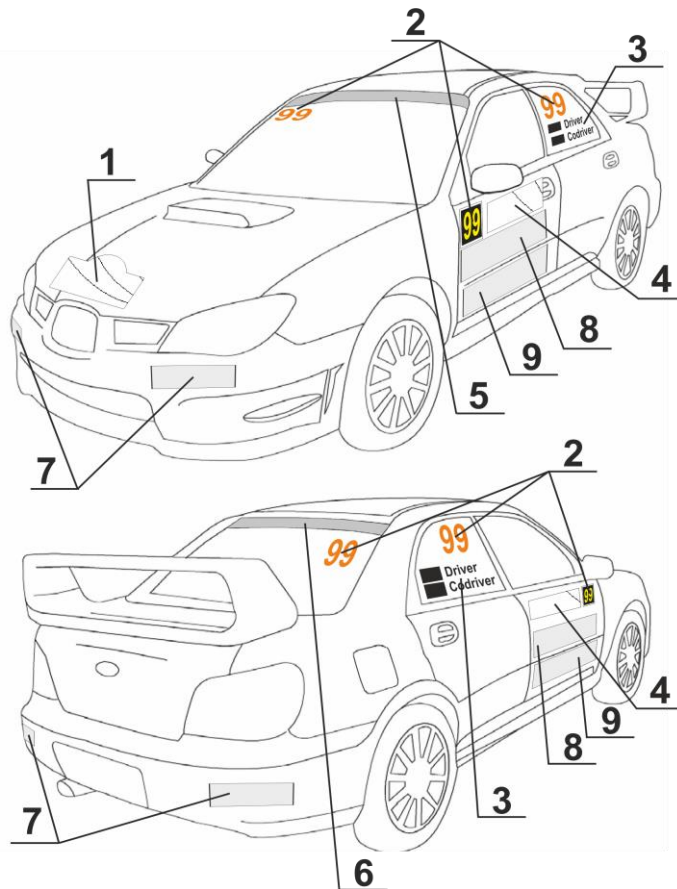
ПРИЛОЖЕНИЕ 5. КАРТА ТРАССЫ КВАЛИФИКАЦИИ



## КАРТА ТРАССЫ РАЛЛИ



## ПРИЛОЖЕНИЕ 6. СХЕМА РАЗМЕЩЕНИЯ ОФИЦИАЛЬНЫХ ЛОГОТИПОВ РАЛЛИ И РЕКЛАМЫ



### Обязательные наклейки и реклама:

- 1 – Наклейка с наименованием ралли и стартовым номером (на капоте) - прямоугольник размером 43 см x 21,5 см
- 2 – Стартовые номера (на обеих передних дверях, обоих задних боковых стеклах, в правом верхнем углу лобового и заднего стекла)
- 3 – Фамилии и национальные флаги обоих пилотов (на обоих задних боковых стеклах)
- 4 – Ралли-плейт со стартовым номером, наименованием ралли и/или обязательной рекламой организатора (на обеих передних дверях) – прямоугольник размером 67 см x 17 см
- 5 – Официальная наклейка многоэтапного соревнования (реклама промоутера) (утверждается и предоставляется промоутером) на лобовом стекле – полоса во всю ширину лобового стекла, высотой не более 20 см. Если такая высота наклейки препятствует обзору с места водителя, то допускается сдвигать наклейку (в пределах белого фона сверху) вверх на крышу автомобиля.
- 6 – Реклама промоутера - реклама партнера многоэтапного соревнования на заднем стекле - полоса во всю ширину заднего стекла, высотой не более 8 см от верхней части заднего стекла
- 7 – Реклама шинных партнеров многоэтапного соревнования – (на переднем и заднем бампере) - прямоугольник 30 см x 7 см
- 8 – Реклама промоутера – на обеих передних дверях под ралли-плейтом – прямоугольник размером 67 см x 20 см

### Необязательная реклама:

- 9 – Реклама партнеров организатора этапа (согласуется с промоутером) - на обеих передних дверях под рекламой промоутера - прямоугольник размером 67 см x 17 см

Все остальные поверхности автомобиля, не задействованные под рекламу организатора этапа, партнеров многоэтапного соревнования и промоутера, находятся в распоряжении экипажа или команды.

**Регламент является официальным вызовом на соревнование.**