



KRABYSKOGEN

TILLEGGSGREGLER

Krabyskogen

Rallyshow

2025

INNHold:

1 Program	3
1.1 TIDSPAN FØR LØPET:	
3 1.2 TIDSPAN UNDER LØPET:	
.....	4
2 Organisasjon og beskrivelse	4
2.1 LØPETS STATUS	4
2.2 LØPETS OMFANG	
.....	4 2.3
ARRANGØRLISENS NUMMER	
4 2.4 ANSVARSFORSIKRING NUMMER	
.....	4 2.5 ORGANISASJONENS NAVN
.....	4 2.6 ADRESSE OG
KONTAKT DETALJER	4 2.7
ORGANISASJONSKOMITÈ	
4 2.8 JURY	
.....	4 2.9
SIKKERHETSKONTROLLØR	
4 2.10 ULYKKESKOMMISJON	
.....	4 2.11
HOVEDFUNKSJONÆRER	5
2.12 VEIENS OVERFLATE	
.....	5 2.13 RALLY
HOVEDKVARTER	5 2.14
OFFISIELL OPPSLAGSTAVLE	5
3 Påmelding	5
3.1 PROSEDYRE FOR PÅMELDING	
5	
3.1.1 Antall deltagere	5
3.2 KLASSER	
5 3.3 STARTAVGIFT	
.....	6 3.4
BETALINGSMÅTE	6
3.5 TILBAKEBETALING	6
4 Forsikring	6
5 Reklame og startnummer	6
5.1 RESTRIKSJONER	
6 5.2 ARRANGØRENS REKLAME	
.....	6
5.3 STARTNUMMER	6
6 Dekk	7
7 Drivstoff	7
8 Gjennomkjøring	7
8.1 PROSEDYRE FOR REGISTRERING	
7 8.2 TIDSPAN	
.....	7
8.3 SPESIFIKASJONER, NASJONALE RESTRIKSJONER OG FARTSGRENSER	ERROR! BOOKMARK NOT DEFINED.
8.3.1 Passeringer	Error! Bookmark not defined.
8.3.2 Fartsgrenser	Error! Bookmark not defined.
8.3.3 Fartsovertredelser på gjennomkjøringen	Error! Bookmark not defined.
8.3.4 Gjennomkjøringsbil	7

9 Administrativ innsjekk	7
9.1 PROSEDYRE FOR REGISTRERING	7
7 9.2 DOKUMENTER SOM SKAL PRESENTERES OG KONTROLLERES	7
10 Teknisk kontroll	7
10.1 STED OG TID	7
10.2 UTSTYR I BILEN	8
8 10.3 STØYBEGRENSNING	8
10.4 DELTAGERNES UTSTYR	8
11 Miljø	8
12 Spesielle ting for løpet	8
12.1 SERVICEPLASSEN	8
12.2 LØPETS START	8
12.3 STARTREKKEFØLGE	8
8 12.4 LYS	8 12.5
STARTSYSTEM PÅ FARTSETAPPENE	8 12.6
TIDTAGING	8
12.7 POWER STAGE	8
8 12.8 MULIGHET FOR TIDLIG INNSJEKK	8 12.9 MÅLGANG
12.10 PARK	8 12.11
FERMÉ	8 12.11
RESPITTID	8
12.12 UTLEVERT / BYTTE AV TIDSKORT UNDER LØPET	9
12.13 REGLER VED BRUTT LØP	9
9 12.14 BRUK AV PILING UNDER LØPET	10
10 12.15 SPESIELL REGLER FOR RALLY I NORGE	11
11 12.15.1 Transportetapper	11
11 12.15.2 Spesialstrekninger - maksimal kjøretid.	11
13 Premieutdeling / premiering	11
13.1 STED OG TID	11
13.2 PREMIERING	11
14 Etterkontroll og protester	11
14.1 ETTER KONTROLL- STED OG TID	11
14.2 PROTEST OG APPELL GEBYR	11
14.2.1 Depositum teknisk protest	11
15 Tidsplan	12
16 Deltagerkontakt	12

Tilleggsregler

Løpet avvikles i samsvar med det Internasjonale Sportsreglement (ISR), det Nasjonale Sportsreglement (NSR), rally reglementet, samt disse tilleggsregler.

Eventuelle endringer av disse tilleggsregler formidles til samtlige deltakere i form av nummererte og daterte deltakermeldinger (utstedt av arrangøren eller juryen).

Ytterligere informasjon offentliggjøres i startprogrammet, som vil være tilgjengelig 21. februar.

1 Program

1.1 Tidsplan før løpet:

Dato:	Aktivitet:
22. Januar	Offentliggjøring av løpets tilleggsregler og start av påmeldingstiden
17. Februar	Påmeldingstiden avsluttes
21. Februar	Offentliggjøring av startprogrammet

1.2 Tidsplan under løpet:

Dato:	Tid:	Aktivitet:
22. Februar	08:00-10:00	Administrativ innsjekk
	09:00-11:00	Gjennomgåing av trase - starter/avsluttes
	08:00-11:00	Teknisk kontroll - starter/avsluttes 07:45- løpets slutt
Rally Hovedkvarter åpent.	10:00	Første jurymøte
	10:00	Offentliggjøring av startliste
	11:00	Førermøte
	12:00	Start Krabyskogen Rallyshow 2025
	16:30	Målgang første bil Krabyskogen rallyshow 2025
	17:00 tidligst	Offentliggjøring av resultatlisten
	17:00	Premie utdeling fortløpende etter løpets slutt

2 Organisasjon og beskrivelse

2.1 Løpets status

Kraby Rallyshow 2025 teller med i:

- Ingenting

2.2 Løpets omfang

Krabyskogen Rallyshow 2025 er et sprintrally med en total lengde på ca. 7,95 km. Løpet består av en spesialstrekning som kjøres tre ganger. Spesialstrekningene utgjør totalt ca. 4,35 km. Det blir ingen innlagt service.

2.3 Ansvarsforsikring/lisens nummer

Ansvarsforsikring: 25.153

Arrangørlisens: 96077

2.4 Organisasjonens navn

Post adresse:

NMK Krabyskogen

NMK Krabyskogen
Adresse og kontakt detaljer
NMK Krabyskogen
Krabyskogen motorsenter
+47 47332360 post@nmkrabyskogen.no

Bjørn Myhre

+47 47332360 bjorn@hadelandpulverlakk.no

2.5 Organisasjonskomitè

Bjørn Myhre, Espen Ruud, Kjetil Tovsrud, Lars Petter Johansen. Stian kristiansen

Jury

Leder: Harald Østheim

Medlemmer: Stian Engh

Morten Fossum (aspirant)

2.6 Sikkerhetskontrollør

NBF's sikkerhetskontrollør Trond Bergli

2.7 Ulykkeskommisjon

Iht. Art 69.4.6.1

Løpsleder Stian Kristiansen

NBF's sikkerhetskontrollør Trond Bergli

Politiet (Vakthavende)

LØPETS ALARMTELEFOM: 97549218

2.8 Hovedfunksjonærer

Løpsleder Stian Kristiansen

Ass. Løpsleder Anders Granheim

Løpssekretær Gunnhild Hvaal Engh

Sikkerhetssjef Alf Kolbjørn Owren

Ass. sikkerhetssjef 1

Ass. sikkerhetssjef 2 TBA

Basen Marthe Lundgjerningen

Løypesjef John Andreas Johansen

Funksjonærsjef Kjetil Tovsrud

Teknisk kontrollsjef Bjørn Myhre

Utregnesjef Marthe Lundgjernigen

Førstehjelp / Ambulanser Norsk folkehjelp Nord-Odal

Medisinsk ansvarlig Trond Tamburstuen

Deltakerkontakt Runar Sivesind

Presseansvarlig Stian Kristiansen

2.9 Veiens overflate

Snø, is og/eller frossen grus asfalt

2.10 Rally hovedkvarter

Krabyskogen motorsenter.

Krabyskogenvegen 412 2850

Lena

2.11 Offisiell oppslagstavle

Alle offisielle dokumenter (inkludert Master Ur) gjeldende rallyet vil bli publisert på den offisielle oppslagstavla, som vil være elektronisk. Sportity appen med tilgangskode: vil bli benyttet til dette formålet.

Alle deltagere vil ved innsjekk motta en QR kode for personlig registrering i Sportity Appen. Dette for at man skal kunne bekrefte mottak av deltagermeldinger og annen viktig informasjon som deles på den elektroniske oppslagstavla og som krever bekreftelse/signatur for lest og forstått. **Det er obligatorisk at en representant fra Teamet (fortrinnsvis kartleser) registreres med QR kode under innsjekk. Alle deltagere plikter å bekrefte mottak av deltagermeldinger og annen viktig informasjon som sendes ut og krever signatur.**

3 Påmelding

3.1 Prosedyre for påmelding

Enhver som ønsker å delta under Krabyskogen Rallyshow 2025 må melde seg på innen 17. februar. Sportity: Krabyrally25

3.1.1 Antall deltagere

50.Stk

3.2 Klasser

Løpet er åpent for klassene:

Klasse 1	Gr.A over 2000 cm ³ inklusive WRC-biler t.o.m. årsmodell 2016.	A+B+C-førere
Klasse 2	Rally 2, R5. S2000 Rally 1,6 turbo med 28 mm restrictor (RRC). S2000 Rally uten turbo. Gr. N over 2000 cm ³ .	A+B+C-førere
Klasse 3	Rally 3	A+B+C-førere
Klasse 4	Gr.A 1601 - 2000 cm ³ , R2C, Rally 4C, R3C, R3T og R3D.	A+B+C-førere
Klasse 5	Gr.A maks. 1600 cm ³ , R2B og Rally 4B.	A+B+C-førere
Klasse 6	Gr.N 1601 - 2000 cm ³	A+B+C-førere
Klasse 7	Group N maks 1600 cm ³ , R1A, R1B og Rally 5	A+B+C-førere
Klasse 10	Gruppe H over 2000 cm ³	A-førere
Klasse 11	Gruppe H 1600 – 2000 cm ³	B-førere
Klasse 12	Gruppe H maks. 1600 cm ³	C-førere
Klasse 13	Nasjonale klasser 4WD, Gr. A/Gr.N eksklusive WRC-biler /-tillegg	A+B+C-førere
Klasse 14	Periode K etter FIA app. K - 1993 til 2000 (K-KC-KRC)	
Klasse 15	T.O.M. periode J (1992) etter FIA's App. K	A+B+C-førere
Klasse 16	Gruppe F	
Klasse 17	Volvo original	A+B+C-førere
Klasse 18	B-Zero rally	A+B+C-førere
Klasse 19	Debutanter*	
Klasse 20	Ungdom	

*Etter å ha fullført debutantkurs i NBFs regi, starter en fører i debutantklassen. Etter å ha fullført to løp i debutantklassen, der minimum ett skal være rally med innlagt service, starter en fører i C-fører klassen.

Biler i klasse 10,11 og 12 innbefatter volumklassene:

Over 2000 cm³

1601 – 2000 cm³

Maksimum 1600 cm³

Biler i klasse 13 skal ha utgått homologering, og tilfredsstillende reglene i FIA's Gr. A reglement samt tilleggbestemmelser.

Biler i klasse 14 og 15 har krav om gyldig FIA HTP.

Reglementet for Volvo original gis ut i særtrykk.

3.3 Startavgift

Startavgift Kl 1 - 19	Ordinær (frist: 22.2) NOK 1600,-
Startavgift Ungdom	Fri start

Påmeldingsavgiften inkluderer: Startavgift, veiavgift for gjennomkjøring og utkast til noter.

3.4 Betalingsmåte

Vipps Krabyskogen. Betales ved innsjekk 90878

3.5 Tilbakebetaling Ingen

4 Forsikring

Forsikring av tredjemanns eiendom (trafikkforsikring) er tegnet av arrangøren. Denne gjelder kun på spesialstrekningene (fartsetappene). For transportstrekningene må deltagerne ha gyldig ansvarsforsikring.

Utenlandske deltagere må sørge for å ha trafikk forsikring gyldig i Norge.

Arrangørforsikringen er inkludert i påmeldingsavgiften /startkontingenten.

5 Reklame og startnummer

5.1 Restriksjoner

Reklame for tobakk, tobakk produkter og alkoholholdige drikker er forbudt i Norge. Disse restriksjonene gjelder løpsbil, servicebil, utstyr og klær for hele teamet.

5.2 Arrangørens reklame

Arrangør reklamen vil bli meddelt i startprogrammet

5.3 Startnummer

Arrangøren deler ut start nummer til hver deltager, disse skal festes på det avsatte feltet (iht. Rallyreglementet art. 18) på hver fordør.

6 Dekk

Piggdekk som benyttes under løpet skal være i henhold til følgende regler iht.§305 G.7:

- Piggens maksimale lengde er 20 mm.
- Piggens vekt er begrenset til maks 4 gram.
- Piggen må være homogen, ha sylindrisk, fast kjerne og være vinkelrett kuttet. Minste tillatte diameter på piggens hardmetallkjerne er 2,5 mm
- Flensens diameter er maks 9 mm. Piggkroppen må være homogen.
- Piggen må monteres i dekket fra utsiden.
- Antall pigger må ikke noe sted overstige 20 stk per desimeter av dekkets omkrets.
- For biler i klassene 1 – 9 tillates kun 15" vinterdekk i dimensjonene 205-65/15", 185-65/15" og 15/65-15 (VM-dekk). For øvrige klasser gjelder klassens spesialreglement.

7 Drivstoff

Skal være iht FIA's Appendix J, i tillegg kan det benyttes E85. Ved bruk av E85 skal bilen merkes med eget merke på begge Cstolper.

Drivstoff fylling: ingen

8 Gjennomkjøring

8.1 Prosedyre for registrering

Sted: NMK Krabyskogen

Dato og tid: 22.02 08:00-11:00

Begge (både fører og kartleser) må være til stede ved registreringen, fordi løpets administrative kontroll vil foregå samtidig (se Art 9.1). Alle klasser tillates 2 gjennomGÅINGER. NB! På enhver gjennomgåing av spesialetappene - ikke tillatt med bil på gjennomkjøring. Denne må dere benytte på beina.

Gjennomgåing skal gjennomføres i henhold til tidsskjema.

8.1.1 Gjennomkjøringsbil

ingen

9 Administrativ innsjekk

9.1 Prosedyre for registrering

Sted: Krabyskogen motorsenter

Dato og tid: Lørdag 22. Februar 0800-10:00

Administrativ innsjekk skal være utført før teknisk kontroll.

Dokumenter som skal presenteres og kontrolleres

Følgende vil bli kontrollert ved den administrative kontrollen:

- Fører og kartlesers lisenser og klubbmedlemskap
- Fører's sertifikat
- Eventuell anmelderlisens
- Informasjonen gitt i påmeldingsskjemaet
- For utenlandske deltagere: tillatelse fra deltakerens bilsportforbund og forsikringsbevis for løpsbilen (tredjeperson)

10 Teknisk kontroll

10.1 Sted og tid

Teknisk kontroll avholdes på plass i forbindelse med løpet. Bilene settes på anvist plass mot publikomsvollen. Her vil teknisk kontrollant ta bilene fortløpende.. Teknisk skjema og vognlisens skal ligge signeret i bilen.

10.2 Utstyr i bilen

Iht. §305 B + K: Alle deltagerbiler skal være utstyrt med to snø spader, "SOS/OK" skilt i A3 format, to førstehjelpsskrin, to beltekniver, to varseltrekanter og to refleksvester. Varseltrekanterne skal merkes tydelig med bilens registreringsnummer før teknisk kontroll. Bilens homologeringspapirer må kunne fremvises på teknisk kontroll, og skal være tilgjengelig under hele løpet.

10.3 Støybegrensning

Støygrense for alle biler er maks. 100dB

10.4 Deltagernes utstyr

Iht. §304. Deltagernes hjelmer, kjøredresser og flammehemmende klær skal være etter FIA Standard, dette vil bli sjekket under den tekniske kontrollen. Grunnet vinterforholdene tillates bruk av sko/støvler tilpasset forholdene.

Det anbefales på det sterkeste at alle deltagere medbringer varme klær i bilen da det i februar er åpenbar fare for streng kulde, samt at biler som ikke står i veien etter avkjørsel/tekniske problemer, ikke vil bli berget før løpets slutt.

11 Miljø

Miljøstasjon for mottak av olje, batterier etc. .

12 Spesielle ting for løpet

12.1 Serviceplassen

Ingen service **12.2 Løpets start**

Løpet vil starte på plassen utenfor Krabyskogen motorsenter. Startintervallet vil være 1 minutt.

12.3 Startrekkefølge

Nasjonale klasser – Internasjonale klasser - Voc - Bzero - Debutant - Ungdom **Lys:**

Det skal kjøres med minimum godkjent kjørellys/nærlys under hele løpet.

Ved manglende lysbruk:

1. forseelse: 10 sek
2. forseelse: 30 sek
3. forseelse: 60 sek

12.4 Startsystem på fartsetappene

Det vil bli brukt nedtellings klokke. Start klokken vil vise deltagers start minutt, starter skal gi beskjed når det er 30 sek. til start. Deltager følger nedtellingsklokken, uten ytterligere nedtelling fra starter. Start klokken er utstyrt med fotocelle for å bekrefte evt tjuvstart.

12.5 Tidtaging

Det vil bli benyttet fotoceller til tidtakingen. Tiden vil bli angitt med 10-dels sekund.

12.6 Power stage

Ingen Power stage på sprintrally

12.7 Mulighet for tidlig innsjekk Nei.

12.8 Målgang

Krabyskogen motorsenter

12.9 Park Fermé

Krabyskogen motorsenter 2025 arrangeres **uten** slutt Park Fermé. Siste mulighet for teknisk protest vil være før bilen det skal legges inn protest på passerer TK mål. Frist for utvelgelse til teknisk etterkontroll vil senest være ved ankomst inn på TK mål. Teknisk protest kan leveres elektronisk, eller via fullmakt fra annen person dersom anmelder er forhindret. Bil det blir lagt inn teknisk protest på, vil bli tatt ut til kontroll umiddelbart etter passering TK mål.

12.10 Respittid

Respittiden vil være 15 minutter mellom to påfølgende tidskontroller og 15 minutter for hele løpet..

12.11 Utlevert / bytte av tidskort under løpet

Tidkort vil bli utlevert ved TK Start og byttet ved TK inn mål.

12.12 Regler ved brutt løp

Når en deltager bryter løpet, plikter vedkommende snarest mulig å melde dette til løpsledelsen på telefon +47 95221498 (Gunnhild Hvaal Engh)

Deltager skal også levere inn tidkort sammen med bruttskjema til nærmeste tidskontroll eller til oppsamler.

12.13 Bruk av piling under løpet

"ENGELSK PILING"

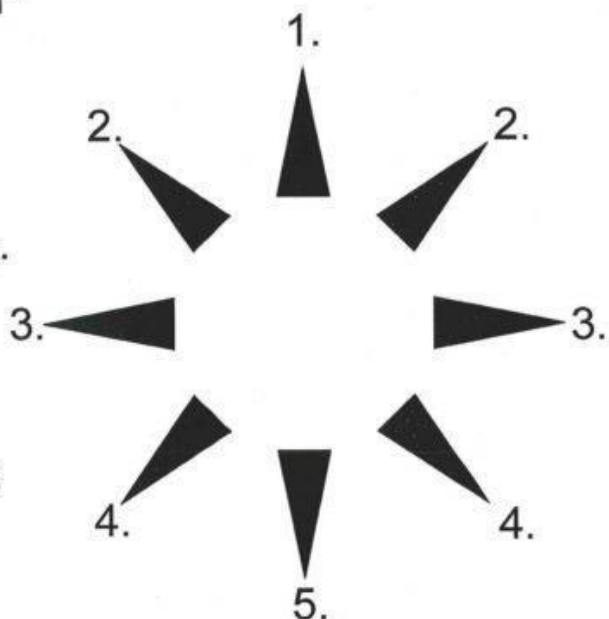
1. Rett fram

2. Mellom 0° og 90° ,
dvs. ikke eksakt markering.

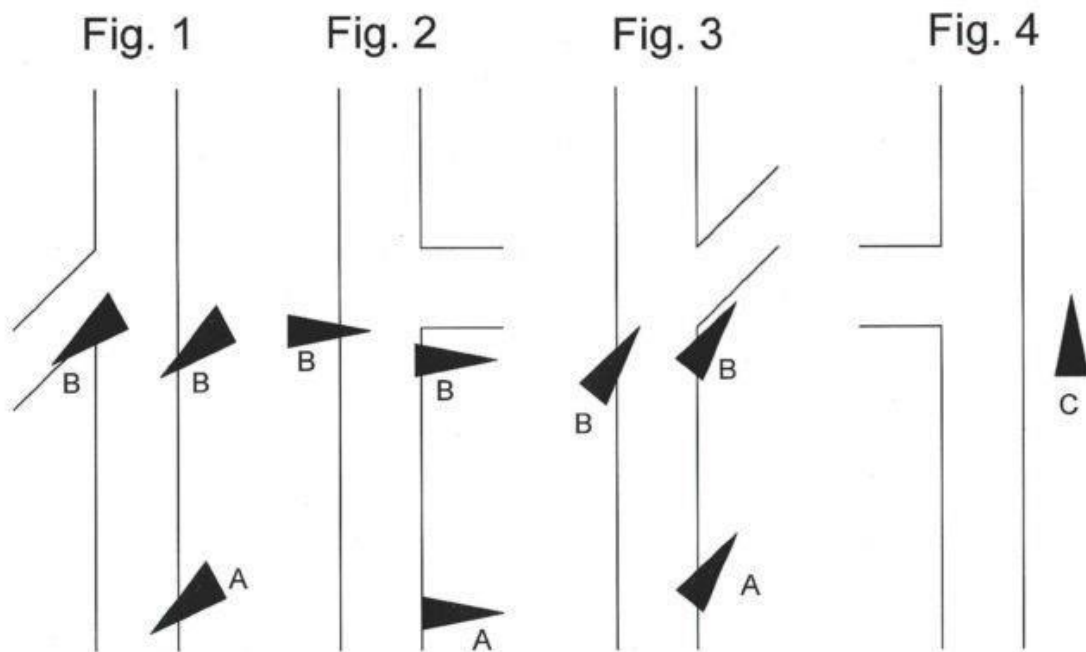
3. 90°

4. Mellom 90° og 180° ,
dvs. ikke eksakt markering

5. 180°



Eksempel på plassering av piler:



12.14 Spesiell regler for rally i Norge

Norske myndigheter har fastsatt en del retningslinjer for rally i Norge.

12.14.1 Transportetapper

* Spesialstrekninger kan ikke regnes inn i tiden for transportstrekninger. Derfor vil ny transportetappe starte etter mål på spesialstrekningene. Starttid for transport etapper vil dermed bli gitt på tidskontrollen ved mål på spesialstrekningene. * Når tidskontrollen er ved mål spesialstrekning og følges av startkontroll for transportstrekning, gjelder følgende:

Disse to kontrollene anses som en kontrollsones og skiltingen er slik:

- gult forvarselskilt ("flying finish"), (K-sones begynner)
- rødt skilt med målflagg ("flying finish") etter 150m.
- rødt skilt med "stop" (tidskontr.) etter 100-300m. Dette vil også være startlinje for ny transportstrekning.
- til slutt K-sones slutt skilt (beige med 3 diagonale streker) 50 meter deretter.

Ved tidskontrollen skriver funksjonæren både måltid for spesialstrekningen og starttiden for ny transportstrekning.

12.14.2 Spesialstrekninger - maksimal kjøretid.

Da spesialstrekningen ikke er med i tiden for transportstrekningene (11.11.1.), vil det for hver spesialstrekning angis en maksimal kjøretid (max tid). Dersom en deltager overskrider denne, vil det automatisk medføre utelukkelse.

13 Premieutdeling / premiering

13.1 Sted og tid

Ved klubbhuset

13.2 Premiering

- Premiering for 2-hjulstrekk nasjonal, 4-hjulstrekk nasjonal, 2-hjulstrekk internasjonal, 4 hjulstrekk internasjonal, VOC, b-zero til fører og kartleser i hver klasse
- Deltagerpremier til alle debutanter og ungdom som fullfører løpet

Dersom to eller flere deltakere i samme klasse oppnår samme totaltid, vil den som har best tid på SS1 gå foran. Dersom dette ikke skiller, vil best tid SS2, SS3 osv. bli avgjørende for plassering.

Ingen kan gjøre krav på premie uten å ha fullført løpet. Uavhentede premier vil ikke bli ettersendt og tilfaller arrangøren.

14 Etterkontroll og protester

14.1 Etter kontroll- sted og tid

Hvis juryen ønsker det, vil etterkontrollen for løpet bli avholdt umiddelbart etter målgang. Kontrollen vil bli utført i garasje hos Toten dekkcenter as

De som blir tatt ut for etterkontroll vil bli meddelt dette ved TK mål. Deltager eller mekaniker kan være til stede under kontrollen.

14.2 Protest og Appell gebyr

Depositum Protestgebyret: NOK 2.000,-

Depositum Appellgebyret: NOK 10.000,-

14.2.1 Depositum teknisk protest

Hvis en protest involverer en klart definert del på en bil (motor, girkasse, styring, bremses, karrosseri etc): NOK 5.000,-
Protestgebyr kan innbetales på arrangørens Vipps. Kvitteing vedlegges protest om denne sendes inn elektronisk.

15 Tidsplan

Tidsplan kommer i startprogrammet.

16 Deltagerkontakt

Deltagerkontakt:

Runar Sivesind

Tlf. 48294180