



# Auto Sorsa SM Riihimäki-ralli 27.-28.2.2026

## TURVALLISUUSTARKASTUSOHJE

NÄMÄ OHJEET TIEDOKSI HENKILÖILLE, JOTKA TUOVAT AUTOSI TARKASTUKSEEN

*Kilpailun säännöt kohta 13. Turvallisuustarkastus*

*Turvallisuustarkastus järjestetään Hyria koulutus Oy, Sakonkatu 1, 11100 Riihimäki. Turvallisuustarkastus alkaa perjantaina 27.2. klo. 15.00*

*Kilpailijan tai hänen edustajansa on ilmoittauduttava turvatarkastukseen tarkastuspaikan toimistossa 10 minuuttia ennen omaa katsastusaikaa, jolloin todetaan, että kilpa-auto on ajoissa paikalla. Ilmoittautumisen jälkeen siirrytään samassa tilassa suoritettavaan varustetarkastukseen ja auto siirretään kohti katsastuslinjaa. Kilpailunumerot tässä vaiheessa säännön mukaisesti kiinnitettynä.*

### 1. TURVALLISUUSTARKASTUKSEN SUORITUS

Kilpa-autoa esittelee kilpailijan edustaja, jolla on saatavilla katsastukselle sähköisesti lähetetyt auton dokumentit (**esitetään vain pyydettyäessä**). Tämän lisäksi:

- **edustaja, joka esittää kilpailijoiden henkilökohtaiset ajovarusteet tarkastettavaksi erillisessä tarkastuspisteessä** (Tätä tarkoitusta varten varattu tila sijaitsee katsastushallin välittömässä läheisyydessä)
- **edustaja, joka esittää pop-off venttiilin** tarkastusta varten. Aiemmin Ralli SM -kilpailuissa sinetöityä venttiiliä ei tarvitse uudelleen tarkastaa, mutta sen saa halutessaan tarkastuttaa.

### 2. SINETÖINTI

Ralli SM sarjasäännöt:

#### 11.2 Sinetöinti ja merkinnät

*RS art. 34.2 mukaisesti kilpa-autoon voidaan tehdä missä vaiheessa kilpailua tahansa tunnistemerkinä ja/ tai sinetöintejä osien sääntöjenmukaisuuden valvomiseksi.*

*11.2.1 Kaikkien ahtimella varustettujen autojen ahdin tarkastetaan ja tarvittaessa sinetöidään kilpailun säännöissä annetun aikataulun mukaisesti. Myös kilpailuun rekisteröitävät varaosa-ahdimet tarkastetaan ja tarvittaessa sinetöidään. Samassa yhteydessä tarkastetaan ja tarvittaessa sinetöidään myös ahtopaineen rajoitusventtiilit (FIA pop off valve) ja näiden varaosat niiden autojen osalta, joissa sellainen pitää luokituksen tai ryhmän sääntöjen mukaan olla (R5/Rally2, Rally2 Kit ja FIN N5). Sinetöidyt varaosat rekisteröidään kilpailuun, muttei yksittäiselle kilpailijalle ennen varaosan käyttöönottoa.*



### 11.2.2 Sinetöidyn osan vaihtaminen kilpailun aikana

Kilpailijan on ilmoitettava katsastukselle kilpailijaohjeessa ja/tai sinetöinnin yhteydessä annettujen ohjeiden mukaisesti sinetöidyn osan vaihtamisesta ennen vaihtotyön aloittamista. Sinetöidyn osan vaihto on sallittua ainoastaan kilpailun huoltoalueella.

Ahtopaineen rajoitusventtiilin sinetöinnin saa rikkoa vaihdon mahdollistamiseksi ainoastaan katsastuksen valvonnassa. Muiden irrotettavien sekä asennettavien osien sinetöintejä ei saa rikkoa ennen kilpailun päättymistä. Kun kilpailija ilmoittaa katsastukselle ottavansa sinetöidyn varaosan käyttöönsä, katsastus merkitsee sinetin numeron kyseiselle kilpailijalle samalla tarkastaen, että kyseinen varaosa on rekisteröity kilpailussa käytettäväksi. Ahtimien osalta kilpailija voi käyttää vain yhden varaosa-ahtimen kilpailua kohden.

11.2.3 Tunnistemerkkien eheys, sinettilangoituksen paikallaanolo sekä yllä kuvattujen menettelytapojen noudattaminen on yksin kilpailijan vastuulla. Rikkoutunut tai poistettu sinetöinti tai merkintä johtaa aina auton sääntöjen vastaisuuteen

#### Sinetöinti toteutetaan seuraavasti:

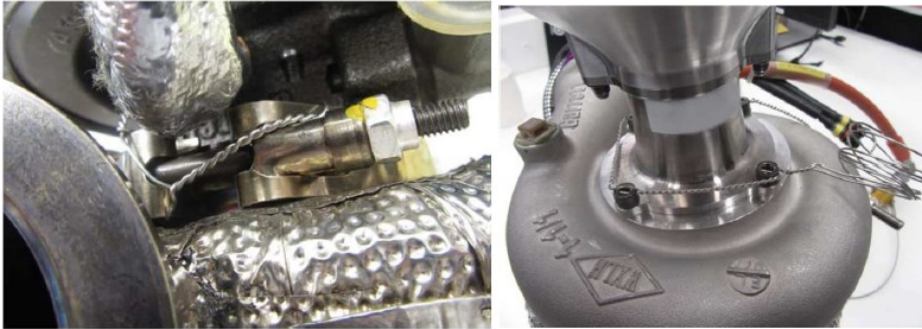
Jokaisesta autosta tarkastetaan autossa kiinni olevan ahdin. **Mikäli ahtimessa ei ole Ralli SM 2026 -sarjassa tehtyä sinettiä paikallaan**, katsastaja tarkastaa ahtimen kuristimen koon tulkkaustryökalulla. Tätä tarkastusta varten kilpailijan tulee tehdä ennakoivaltimet, jotta imu-putket ovat helposti ja nopeasti irrotettavissa tarkastusta varten. Kuristimesta tarkastetaan sen halkaisijan lisäksi myös kuristuskohtaan etäisyys ahtimen siivistä. Tämä etäisyys saa olla Liite J artikla 254.6.1 mukaisesti enintään 50 mm. Kuristimen halkaisija riippuu auton ryhmästä. Kun kuristimen mitat, asento ja kiinnitys on tarkistettu, AKK:n Tekniseltä Valvojalta saa tunnustekilven ja kaksi alumiinisinetiä, jotka KILPAILIJAN EDUSTAJA KIINNITTÄÄ TÄMÄN OHJEEN MUKAISESTI. Kun nämä on asennettu paikalleen, katsastaja puristaa sinetöintipihdeillä kilpailijan asentamat alumiinisinetit kiinni. Huomaa, että myös ne ahtimet, joissa ei sääntöjen mukaan tarvita kuristinta (R2 turbo luokiteltu ennen 1.1.2019), tarkistetaan ja kompressorikotelo sinetöidään vaihtamisen estämiseksi. Varaosa-ahtimet ja varalla olevat Pop-Off venttiilit tulee myös esittää katsastukselle turvallisuustarkastuksessa. Vara-ahdinta ei turvallisuustarkastuksessa nimetä tietyille kuljettajalle vaan ainoastaan tässä kilpailussa käytettäväksi. Ahdin tarkastetaan ja sinetöidään kuten autossa kiinni oleva ahdinkin ja sen sinetin numero merkitään kilpailun varaosalistaan. Varaosa-ahtimen tunnustekilven ja sinetit katsastus asentaa kilpailijan asentamaan sinetöintilankaan. Mikäli kilpailija haluaa vaihtaa ahtimen kilpailun aikana, hänen tulee ilmoittaa tästä katsastukselle. Tällöin katsastus tarkastaa, että autoon asennettavan ahtimen sinetin numero löytyy varaosalistalta ja merkitsee tämän varaosa-ahtimen kyseiselle kilpailijalle. Kukin kilpailija voi käyttää vain yhden varaosa-ahtimen ja sen jälkeen, kun ahdin on merkitty jollekin kilpailijalle, sitä ei enää saa siirtää muille kilpailijoille. (Tämä mahdollistaa yhteiset varaosa-ahtimet, kun varaosaa ei tarvitse nimetä kenellekään tietyille kilpailijalle ennen kuin tuon varaosan käyttöä. Tämän toivotaan alentavan osaltaan kilpailijoiden kustannuksia varaosien osalta.)

Turbon langoitusta tehdessä tulee pitää mielessä, että langoituksen tulee estää turbon eri osien vaihtaminen SEKÄ imu- ja pakopesien ETTÄ kuristimen irrottaminen toisistaan. On sallittua, että langoitus sallii pesien vähäisen liikkumisen vaadittavien säätöjen mahdollistamiseksi, mutta pesien tai kuristimen irrottaminen ei saa olla mahdollista. Langan tulee kulkea lopuksi vähintään kahden kuristimen kiinnityspultin kautta. Viimeisen kiinnityspultin jälkeen lankaa saa kiertää noin 2cm ja vapaata

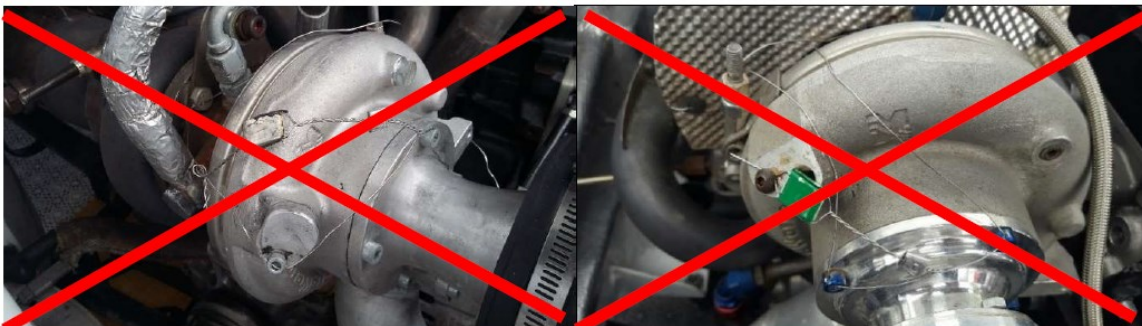


kiertämätöntä lankaa tulee olla tämän jälkeen noin 20cm.

*Esimerkkejä oikein tehdyistä turbon sinettilangoituksista: On sallittua, että kiinnitysspannat saa löysättyä pesien liikuttamiseksi, mutta osat eivät saa irrota toisistaan. Huomaa, miten lanka on kierretty eri kiinnityspisteiden välillä.*



*Esimerkkejä virheellisestä turbon sinetöinnin langoituksesta:*



Huomaa, että viimeisen sinetöitävän ruuvin jälkeen lankaa kierretään vain 20mm jonka jälkeen tulee jäädä



noin 20cm vapaata kiertämätöntä lankaa sinetin asentamista varten. Katso alla oleva kuva.

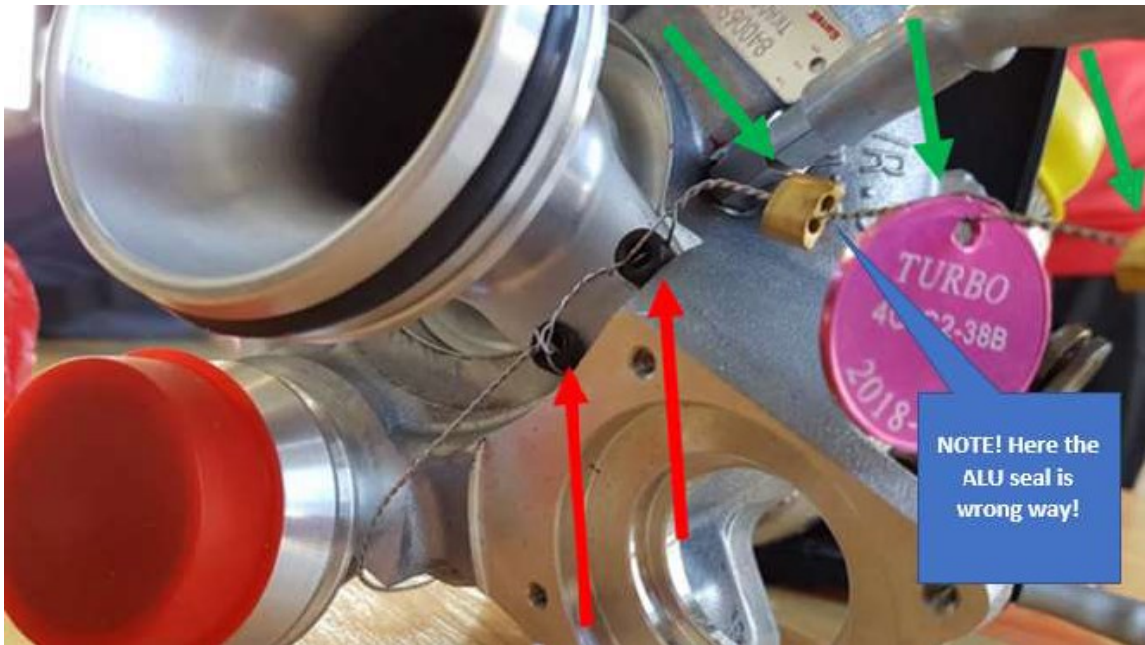
Sinetteinä käytetään kaksi kappaletta alumiinisinettejä sekä ahtimen tunnistekilpi sinettien välissä. Sinetin ja tunnistekilven saa AKK:n tekniseltä valvojalta.

Sinetit asennetaan seuraavasti:

Ensin alumiinisinetti. Alumiinisinetti asennetaan aina näin päin, että sinetin avoin puoli jätetään kuvan mukaisesti "ulospäin". Sitten kierretään lankaa, jolloin se kiertyy myös sinetin sisään, jolla estetään sinetin liukuminen (= irti saaminen pienellä voimalla...).



Noin 2cm viimeisen kuristimen pultin jälkeen asennetaan ensimmäinen alumiinisinetti. Tämän jälkeen lankaa kierretään ja seuraavaksi asennetaan ahtimen tunnistekilpi. Tämän jälkeen kierretään lankaa jälleen ja lopuksi asennetaan jälkimmäinen alumiinisinetti. HUOMAA, että alumiinisinetit tulee oikein päin: Langat työnnetään sinetin sisään siltä puolelta, missä on kaksi reikää! Autossa kiinni olevan ahtimen tunnistenumero on jo kirjattu ahdinpöytäkirjaan, joten älä sekoita ahtimien numeroita muiden kilpailijoiden numeroihin. Katsastuksessa numero tarkastetaan ja kirjataan pöytäkirjaan.

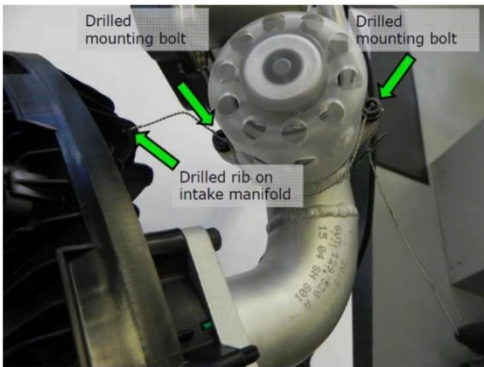


Pop Off- eli ahtopaineen rajoitusventtiili tulee myös sinetöidä katsastuksessa. Hyväksytty venttiili kiinnitetään



autoon **aina katsastajan valvonnassa**. Venttiilin alla tulee asennettaessa olla siihen kuuluva alumiininen lisäosa eli ”insertti”. Asennuksen jälkeen venttiili langoitetaan kiinni imusarjaan kuvan mukaisesti. Asennus varmistetaan alumiinisinetillä, joka puristetaan kiinni sinetöintipihdeillä. Tähän ei asenneta tunnustekilpeä. Venttiilissä oleva FIA-sinettitarran numero kirjataan auton katsastuspöytäkirjaan.

Turvallisuustarkastuksessa tarkastetaan myös kaikki kilpailussa käytettäväksi haluttavat varaosaventtiilit. Hyväksytyt venttiilit suljetaan sinetöintipussiin. Venttiilin luokitustarrassa oleva sarjanumero sekä pussin sarjanumero kirjataan kilpailussa käytettäväksi sallittujen varaosien pöytäkirjaan.



Kun kilpailija haluaa ottaa varaosaventtiilin käyttöön, hänen tulee ilmoittaa vaihdosta etukäteen katsastukselle kilpailijaohjeessa ilmoitettuun puhelinnumeroon. **Pop-Off venttiilin voi vaihtaa ainoastaan huoltoparkissa!** Katsastajan tarkastettua sinetöinnin eheyden, langan saa katkaista ja katsastajan läsnä ollessa rikkoa sinetöintipussin ja vaihtaa osan autoon. Katsastajan tulee tarkastaa myös insertin oikea asennus. Kilpailijan edustaja asentaa sinetöintilangan näiden ohjeiden mukaisesti ja katsastaja asentaa lopuksi alumiinisinetin. Tässä vaiheessa kilpailijalle merkitään tämä uusi sinetöity osa käyttöön. Uusien paineenrajoitusventtiilien lukumäärää ei rajoiteta, mutta vanhan, jo pois otetun osan käyttö ei tämän jälkeen ole enää sallittua tässä kilpailussa.

### 3. DOKUMENTOINTI JA PÖYTÄKIRJA

Kun auton tarkastus on suoritettu, katsastuksen ryhmäpäällikkö täyttää katsastuspöytäkirjan ja allekirjoittaa sen. **Katsastuspöytäkirjaan merkitään myös autossa mahdollisesti olevien sinettien numerot.** Katsastuspöytäkirjaan merkitään, onko auton tarkastus hyväksytty vai hylätty. Kilpailijan edustaja voi ottaa pöytäkirjasta valokuvan. Valokuvan ottohetki merkitään pöytäkirjaan juuri ennen valokuvan ottamista.

Mikäli auton kunnosta tai varusteista on löydetty huomautettavaa, viat tai puutteet merkitään pöytäkirjaan. Katsastuskorttimerkintä voidaan tehdä viasta tai puutteesta, jonka vaikutus on vähäinen auton suorituskykyyn tai turvallisuuteen. Mikäli vika tai puute on merkittävä, vika määrätään korjattavaksi ennen kilpailua. Katsastus neuvottelee korjauksen laajuudesta kilpailijan edustajan kanssa ja määrittää ajan, jolloin auto viimeistään on esitettävä uudelleen katsastukselle, paikka määritetään kilpailijan edustajan kanssa (korjaus voidaan tarkastaa esim. huoltoparkissa).



Kilpailijan edustajia muistutetaan, että AKK:n teknisen valvojan tärkein tehtävä on varmistaa kilpailijan oikeusturva tekniikka-asioissa.

Mikäli kilpailijan edustajalle jää epäselvyyttä katsastuksen tekemästä päätöksestä, suositellaan ottamaan yhteyttä AKK:n tekniseen valvojaan, mikäli asia ei selviä katsastajien ja katsastuspäällikön kanssa neuvotellen.

Yhteistyöterveisin

muokattu 23.2.2026 Ralli SM katsastusohjeesta, joka julkaistiin 15.1.2026.

**Jyrki Hapulahti, Auto Sorsa SM Riihimäkirallin katsastuspäällikkö,**

**alkuperäinen dokumentti**

**Jarmo Harju, AKK:n tekninen valvoja ja Iiro Palmi, AKK:n tekniikan lajivastaava**