

DESERT EXPRESS

300

2026
MÁRCIUS
20-21



VERSENYKIÍRÁS

ULT, STK, CHG, SSV, T4Nat, TH



TARTALOM

1. Bevezetés.....	4
1.1 Előszó	4
1.2 Szelektívek és össztáv hossza	4
1.3 Útvonalviszonyok (Szelektív Szakasz).....	4
2. Szervezés.....	4
2.1 Bajnokságok amibe a verseny beleszámít	4
2.2 Engedély szám.....	4
2.3 Szervező neve, címe, elérhetősége	5
2.4 Szervezőbizottság.....	5
2.5 Felügyelőtestület	5
2.6 Tisztségviselők.....	5
2.7 Versenyközpont és elérhetősége	5
3. Program, idő, helyszín.....	6
4. Nevezések.....	7
4.1 Nevezési zárlat.....	7
4.2 Nevezés menete	7
4.3 Elfogadott nevezések száma, csoportok.....	7
4.4 Nevezési díjak, Egyebek.....	7
4.5 Fizetés módja.....	8
4.6 Nevezési Díj visszatérítése	8
5. Biztosítás.....	8
6. Reklámok, Azonosítás.....	9
6.1 Kötelező reklámok.....	9
6.2 Opcionális szervezői reklámok.....	9
7. Gumik	9
8. Üzemanyag	9
9. Adminisztratív átvétel	9
9.1 Bemutatandó dokumentumok:	9
9.2 Időpont és beosztás	10
10. Technikai átvétel.....	10
11. Egyéb előírások.....	10
11.1 Versenyzői eligazítás	10
11.2 Start helyszíne	11
11.3 Cél helyszíne.....	11
11.4 Itinerosztás.....	11
11.5 Versenyzők elérhetősége.....	11
11.6 Eredmények	11
11.7 A Versenyen használt hivatalos idő	11
11.8 Elektronikus rajtoltatás a szelektív szakaszoknál.....	11
11.9 Szerviz	11
11.10 Sebességkorlátozási zónák.....	11

12. Tisztségviselők, sportbírók azonosítása	12
13. Díjak	12
14. Végellenőrzés / Óvások / Fellebbezés	12
14.1 Végellenőrzés	12
14.2 Óvás díja.....	12
14.3 Fellebbezés díja.....	12

Melléklet 1	Szervező egyéb közlendői
Melléklet 2	Versenyzői összekötő
Melléklet 3	Versenyzői és kiegészítő reklám felhelyezése
Melléklet 4	Kivonat az FIA L. függelékéből, a tűzálló ruháról, a bukósisakról és minden egyéb biztonsági követelményről
Melléklet 5	Időterv
Melléklet 6	GPS és nyomkövető rendszer beszerelése, útmutatás a használatához

1. Bevezetés

Rendezvény neve: Desert Express 300

Idő: 2026. Március 20-21.

1.1 Előszó

A verseny az FIA Tereprally Bajnokság Szabályai és ezen belül az FIA Nemzetközi Sportszabályai és mellékletei, ezen belül az FIA Nemzetközi Sportszabályai és mellékletei, valamint az MNASZ Általános Sportszabályzat és Előírások, az MNASZ Terep-Rally Versenyek Szabályai valamint a jelen Versenykiírás alapján kerül lebonyolításra, a WADA/NADA szabályzata, valamint az FIA Doppingellenes Szabályai alapján kerül megrendezésre, mindig az adott országok nemzeti közúti közlekedési szabályainak betartásával. Hacsak a jelen Versenykiírás és mellékletei nem rendelkezik másként, a fenti Szabályzatok rendelkezéseit kell figyelembe venni.

Bármilyen módosítást és / vagy kiegészítést számozott, datált Végrehajtási Utasítás formájában fognak közzétenni. A szabályzatok a következő linkeken találhatóak:

<https://www.fia.com/regulations>. <https://www.mnasz.hu/hu/szabalyzatok/>.

Minden dokumentum Magyar és Angol nyelven lesz közzétéve, bármiféle eltérés esetén, a magyar nyelven íródott lesz a mérvadó.

FONTOSABB HELYSZÍNEK

HELYSZÍN	CÍM / GOOGLE MAP LINK
Versenyiroda Adminisztratív átvétel Szervizpark Gépátvétel Végellenőrzés Díjkiosztó	Aranymonostor Látogatóközpont, 6114 Bugac, 54102 https://maps.app.goo.gl/DWuFfLpWfxdJ81DB8

1.2 Szelektív és össztáv hossza

ULT, STK, CHG, SSV, T4NAT, TH, TRK:

Napi szakaszok száma	2
Szekciók száma	3
Szelektív szakaszok száma	3
Verseny össztávja	341,1 km
Szelektívek össztávja	311,1 km

1.3 Útvonalviszonyok

A verseny homokos terepen zajlik, biztonsági típusa: „Track”

Homok 100 %

2. Szervezés

2.1. Bajnokságok, amibe a verseny beleszámít

FIA Közép-Európai Zóna (CEZ) Terep-rally Bajnokság (3x szorzó) és

M1Flotta Magyar Terep-Rallye Országos Bajnokság, nemzetközi résztvevőkkel (2x szorzó)

2.2. Engedély szám

MNASZ engedély szám: K-0172

Jóváhagyva: 2026.03.10

2.3. Szervező neve, címe, elérhetősége

Szervező:	Garilla Racing Kft.
Képviseli:	Garamvölgyi Zoltán
Utca:	Házgyári út 1.
Irányítószám/város:	8200 Veszprém, HU
Telefon / E-mail:	+36 30 7914270 / info@garzoneracing.com

2.4 Szervezőbizottság

A verseny védnöke:	SZABÓ László - Bugac Polgármestere
Szervezőbizottság vezetője:	GARAMVÖLGYI Zoltán
Szervezőbizottsági tagok:	VAJAI Zsolt MÓNI Attila

2.5 Felügyelőtestület

	Név
Vezető	FALUVÉGI Péter
Tag	SZÁNTÓ Gabriel (SK)
Tag	VINOCZAI Attila

2.6 Tisztségviselők

	Név
Versenyigazgató	MAJOR Dávid
Titkárságvezető	TÖRÖK Julianna
MNASZ TRSZB Megfigyelő	OROSZLÁN Tibor
MNASZ Biztonsági Megfigyelő	GÁL István
Biztonsági Igazgató	MÓNI Attila
Vezető technikai ellenőr	SOLTI Szabolcs
Technikai ellenőr	KARAFFI Attila
Versenyorvos	TBA
Versenyzői összekötő (CRO):	MÁTRAI István
Értékelés	GLÜCK Csaba / Chronomoto Kft.
Sajtófelelős	ERŐS Réka
GPS értékelés	ESSŐ Péter / GEOTRAQ
Környezetvédelem	POGÁNY Tamás

*közzétéve a VHU-ban, az adminisztratív átvétel kezdetéig

2.7 Versenyközpont és elérhetősége

Aranymonostor Látogatóközpont, 6114 Bugac, 54102 -
<https://maps.app.goo.gl/DWuFfLpWfxdJ81DB8>

Vesenyközpont nyitvatartása: 2026.03.20 08:00-tól 2026.03.21 19:00-ig

Szervizpark nyitvatartása: 2026.03.20 08:00-tól 2026.03.21 19:00-ig

Digitális hirdetőtábla:

Asztali gépen: <https://webapp.sportity.com/event/DEX300/bad328a1-49cc-497b-be3c-d32f5e50639c>

Mobil applikáción: DEX300



3. Program, idő, helyszín

	Helyszín:	Dátum:	Idő:
Versenykiírás megjelenése	https://www.terep-rallye.hu/versenyek/2026-2/desert-express-300/ és Sportity app	2026.02.13	12:00
Nevezések kezdete		2026.02.27	12:00
Nevezési zárlat	https://www.terep-rallye.hu/online-nevezes	2026.03.12	18:00
Nevezési Lista közzététele		2026.03.13	10:00
Szervizpark nyit	Aranymonostor Látogatóközpont, Bugac	2026.03.20	08:00
Versenyiroda / Sajtóiroda nyit	Aranymonostor Látogatóközpont, Bugac		08:00
Adminisztratív átvétel	BEOSZTÁS SZERINT!		08:00-12:00
Biztonági berendezések, GPS átvétele			
Technikai átvétel	Szervizpark, Aranymonostor Látogatóközpont BEOSZTÁS SZERINT!		08:30-12:30
Shakedown (7km)	Bugac – BEOSZTÁS SZERINT!		09:00-13:30
Parc Fermé beállítás	csak a verseny végén lesz : Aranymonostor Látogatóközpont, Bugac		
Első Felügyelőtestületi ülés			14:00
Versenyzői eligazítás	Aranymonostor Látogatóközpont, Bugac		14:30
Itiner osztás			
Menetlevél osztás			
Rajtlista kifüggesztése	Sportity		14:30
Rajtelőkészítő parkolóba kötelező beállítás és GPS ellenőrzés	Aranymonostor Látogatóközpont, Bugac		Rajtidő előtt 15 perccel
Verseny kezdete – 1. Napi szakasz rajtja	Aranymonostor Látogatóközpont, Bugac	Rajtlista szerint	
SS1 Start		15:30	
Szerviz	Aranymonostor Látogatóközpont, Bugac	15:45	
Következő napi Rajtlista kifüggesztése	Sportity	18:00	
Verseyiroda nyit	Aranymonostor Látogatóközpont, Bugac	2026.03.21	08:00
Sajtóiroda nyit	Aranymonostor Látogatóközpont, Bugac		08:00
Rajtelőkészítő parkolóba kötelező beállítás és GPS ellenőrzés	Aranymonostor Látogatóközpont, Bugac		Rajtidő előtt 15 perccel
Gyűjtő – 2. Napi szakasz rajtja			08:45
SS2A Start			09:00
Transzfer zóna / Szerviz	Itiner szerint		10:00
SS2B Start			10:30
Szerviz / Gyűjtő			11:30

SS3A Start	Itiner szerint	2026.03.21	13:30	
Transzfer zóna / Szerviz			14:30	
SS3B Start			15:00	
Verseny Célja / Parc Fermé			Aranymonostor Látogatóközpont, Bugac	16:10
Végellenőrzés (felügyelőtestület utasítása szerint)			Szervizpark, Aranymonostor Látogatóközpont, Bugac	közvetlen a célba érkezés után
Ideiglenes végeredmény kifüggesztése			Sportity	18:00 *
Végeredmény kifüggesztése				18:30
Díjkiosztó Ceremónia			Aranymonostor Látogatóközpont, Bugac	18:30

*Felügyelőtestület végleges döntése után.

4. Nevezések

4.1 Nevezési zárlat

Nézd a Programban (Versenykiírás 3.pont) és FIA CCRSR Art.17.

4.2 Nevezés menete:

A nevezéseket az FIA CCRSR Art. 16 – Art. 18. pontoknak megfelelően kell benyújtani, figyelembe véve az FIA International Sporting Code Art.3.8 – Art. 3.14 pontjait.

Nevezni a <https://www.terep-rallye.hu/online-nevezes/> linken lehet.

4.3 Elfogadott nevezések száma, csoportok

4.3.1 Elfogadott nevezők száma maximum 55 jármű lehet

4.3.2 Kiírt csoportok

ULT, STK, CHG, SSV, T4Nat, TH

4.4 Nevezési díjak/ egyéb díjak:

4.4.1. Nevezési díjak – GPS + előzést segítő rendszer bérleti díj nélkül:

ULT, STK, CHG, SSV, T4Nat, TH csoport: 280.000,- Ft

Opcionális reklámok nélkül +60%

A nevezési díj tartalmazza:

- Kiegészítő kötelező felelősség biztosítás
- Azonosító és reklámmatricák
- 1 db szervizmatrica
- Alap szervizterület versenyjárművenként (50m2)

4.4.2. Helyszínen fizetendő:

GPS + előzést segítő rendszer **bérleti díja:** 60.000 Ft / 150 €

GPS + Előzést segítő rendszer **kaució:** 120.000 Ft / 300 €

Szervizpark környezetvédelmi **kaució:** 40.000 Ft / 100 €

Extrém biztosítás: 800 Ft / nap / versenyző

A szervizpark tisztaságának megőrzése érdekében a szervező sportbírók által jogosult ellenőrizni a nevezők szerviz helyeit.

A szervizpark elhagyásakor a nevező köteles a szerviz helyéről a keletkezett hulladékot eltávolítani és az eredeti állapotot visszaállítani.

Ennek betartása és ellenőrzése céljából az adminisztratív átvételen minden nevezett versenyzőpáros köteles **40.000,- Ft-os kaució**s díjat befizetni. Ez az összeg a verseny végén, vagy a kiállítás időpontja

után visszajár, abban az esetben, ha a szervizterület elhagyásakor a természetvédelmi felügyelő a szervizterületet leellenőrizte és rendben találta.

Ezt követően a kaució visszafizetésére nincs mód. Amennyiben a szervizterületet több versenyzőpáros használta, úgy ennek megfelelően több átvételi igazolás kerül kiadásra. Az állapot megőrzés érdekében a szerviz és javítás helyszínén minden versenyző alá egy min. 5 x 3 méter méretű olaj és vízálló ponyva elhelyezése kötelező.

50m² szervizterülethez maximum 2 db szervizjármű behajtási engedély vásárolható (szervizmatrica)! Amely csapat további járművekkel kíván behajtani, azoknak újabb 50m² szervizterületet kell vásárolni, amely mellé további maximum 2 db szervizmatrica vásárolható. Az igényelt szervizterületek- és a szervizjárművek behajtási engedélyeinek (szervizmatricák) mennyiségét a Nevezési Lapon jelezni kell!

4.4.3. Egyéb díjak:

Szerviztábla (3.5T-ig):	10.000	Ft
Truck tábla (3.5T fölött)	20.000	Ft
Lakókocsi	20.000	Ft
Plusz szervizterület (50m ²):	20.000	Ft
Shakedown	80.000	Ft
Vízálló Itiner	30.000	Ft

A Nevezési Lap csak a nevezési díj befizetésének igazolása esetén fogadható el. Nevezési határidő utáni nevezést „Helyszíni nevezésnek” tekinti a szervező! (150%)

4.4.4. Extrém Biztosítás:

Minden versenyzőnek kötelező az Extrém Biztosítás, amit a helyszínen kell fizetni!
Díja: 800Ft/Nap/Versenyző

4.5 Fizetés módja:

Minden nevezési díjat a nevezési zárlat előtt át kell utalni az alábbi bankszámlára (Ft):

Bank: MBH Bank

Számlatulajdonos: Garilla Racing Kft.

Bankszámlaszám: 10300002-13094143-00014903

Megjegyzésben kérjük feltüntetni: DEX300- és a vezető teljes nevét.

Az adott futam nevezési lap aláírásával a versenyzők hozzájárulnak ahhoz, hogy a GPS rendszer üzemeltetője az adatokat a szervezőnek, a verseny vezetőségének, ill. a TRSZB-nek átadja.

4.6 Nevezési Díj visszatérítése:

A nevezési díjat teljes egészében visszatérítik a következő esetekben:

- ha a rendezvényre nem kerül sor
- azon csapatoknak, akiknek a nevezési kérelmét elutasították

A szervező részlegesen visszatérítheti a nevezési díjakat, ha a versenyző nem tud részt venni az eseményen megfelelően bizonyított vis maior esete miatt és erről a szervezőt a rendezvény előtt legalább 72 órával írásban értesíti a julianna@garzonercing.com címen.

5. Biztosítás

MNASZ BIZTOSÍTÁSI INFORMÁCIÓK 2026 szerint.

Kötelező kiegészítő biztosítás: nevezési díj tartalmazza!

Extrém biztosítás a helyszínen fizetendő, minden versenyzőnek kötelező! (800Ft/nap/versenyző)

A szerviz gépkocsik nem tartoznak a verseny hivatalos résztvevői közé még akkor sem, ha a szervező által kiadott „szerviz” táblát viselik. Részükre a kötelező verseny felelősségbiztosítás nem érvényes, a felelősség kizárólag a gépkocsi üzemeltetőjét és vezetőjét terheli.

A szervező semminemű felelősséget nem vállal a résztvevőkkel kapcsolatos káreseményekért. A versenyzőpárosok saját kockázatukra vesznek részt a versenyen, de a szervező részükre extrém biztosítást köt.

6. Reklámok, azonosítás

Lásd a 3. számú mellékletben: „Matricák és kiegészítő reklám elhelyezése”

6.1 Kötelező reklámok:

- Rallytábla: 43x21 cm (CHG, SSV, T4Nat:19x18cm)
- Rajtszám: ULT, STK: 36x36cm
CHG, SSV, T4Nat: 30x30cm
- Szélvédő matrica: 2db: 25x10cm

6.2 Opcionális reklámok

Reklámtábla mérete: ULT, STK: 36x36cm
CHG, SSV, T4Nat: 30x30cm

A szervező, minden induló számára biztosítja a kötelező azonosító és reklám matricákat, amit a technikai átvétel előtt kötelesek a megadott helyre rögzíteni.

Opcionális reklámok nélkül vagy azok nem szabály szerinti elhelyezése a Nevezési Díj +60%.

7. Gumik

Terep-Rallye Országos Bajnokság Alapkiírása

8. Üzemanyag

Kizárólag kereskedelmi forgalomban kapható üzemanyagot lehet használni bármilyen adalék hozzáadása nélkül.

A „Desert Express 300” útvonala üzemanyag töltő állomást nem érint ezért üzemanyag utántöltés a szervizparkban, kizárólag leállított motorú járműnél és legalább 4 kg-os tűzoltó palack jelenlétében, folyadék áteresztését gátló környezetvédelmi fólián engedélyezett. A szervizparkban a tankolás teljes folyamata kizárólag a csapat felelőssége!

9. Adminisztratív átvétel

Az adminisztratív átvételen a versenyzőpáros mindkét tagjának meg kell jelenni.

Helyszín:

Aranymonostor Látogatóközpont, 6114 Bugac, 54102 <https://maps.app.goo.gl/DWuFfLpWfxdJ81DB8>

Az adminisztratív átvételhez szükséges dokumentumokat (alábbiakban felsorolva), el kell küldeni a julianna@garzonercing.com email címre.

9.1 Bemutatandó dokumentumok

Ügyeljen arra, hogy az eredeti és érvényes dokumentumokat hozza el és mutassa be:

- a rendezvényre érvényes nevezői licenc;
- versenyző és navigátor versenyzői licencei, amely a versenyre érvényes
- versenyző és navigátor érvényes vezetői engedélye
- versenyző és navigátor útlevele vagy személyi ig.
- Versenyautó érvényes Kötelező Gépjármű Felelősség Biztosítása

- Jármű okmányok (Versenyautó érvényes forgalmi engedélye vagy SP / I rendszám esetén ideiglenes forgalomban tartás engedélye és ahhoz tartozó indítási napló)
- STK autók esetén FIA Homológ lap
- A jármű tulajdonosának engedélye (ha nem azonos a versenyzővel).
- Versenyautó MNASZ által kiállított gépkönyv vagy FIA Technical Passport vagy külföldi licencces versenyzők esetében bármely FIA tag ASN által kiállított nemzeti gépkönyv

9.2 Időpont és beosztás

IDŐPONT: 2026.03.20. 08:00 - 12:00 Beosztás szerint

Az átvétel előtt a helyszínen ki kell váltani a biztonsági berendezéseket. (GPS)

10. Technikai átvétel, jelölések

10.1 Helyszín:

Aranymonostor Látogatóközpont, 6114 Bugac, 54102 <https://maps.app.goo.gl/DWuFfLpWfxdJ81DB8>

Technikai átvétel a szervizparkban felállított sátorban lesz, a járművet a „Csapat” bármely két tagja jelenlétében fogják ellenőrizni Sportity-n közzétett egyénileg beosztott időben!

10.1.1 Időpont, beosztás

IDŐPONT: 2026.03.20. 08:30 - 12:30 Beosztás szerint!

10.1.2 Bemutatandó dokumentumok

- Adott csoportokban: Érvényes Gépkönyv, Homológ lap
- Kitöltött gépátvételi lap

10.2 Biztonsági követelmények

- Versenyjármű megjelenése minden rajtszámmal, rallytáblával és reklámmal, amelyeket az előírt helyen megfelelően rögzítettek
- GPS berendezés és előzést elősegítő rendszer beszerelve, működőképesen
- Gépátvételi Lap kitöltve
- Be kell mutatni az összes előírt személyes biztonsági berendezést (pl: bukósisak, tűzálló ruha, kesztyű, FHR, tűzálló alsó, stb.. (Alapkiírás szerint)
- Érvényesített, technikai szabályok által előírt méretű és rögzítésű tűzoltó készülék az autóban
- Elakadás jelző háromszög, egészségügyi csomag (nem kötelező az új egészségügyi táska, stb...(Art.CCRSR APPIII. 1 medical kit, 2 survival kit)
- OK / SOS tábla

10.3 A biztonsági nyomkövető és navigációs rendszer

Mindenki a szervező által biztosított GPS nyomkövető és navigációs rendszert köteles használni. Az adminisztratív átvétel előtt kell a rendszert bérelni, visszaadni a Parc Fermé bejárat után a GPS technikusnak kell, ahol a berendezés sérülésmentességének megállapítása után a kauciót is visszafizetik.

A GPS nyomkövető rendszer használatára vonatkozó útmutató a Versenykiírás 6. mellékletében és a Sportity Appon található

11. Egyéb előírások és eljárások

11.1 Versenyzői eligazítás

Helyszín: Aranymonostor Látogatóközpont, 6114 Bugac, 54102
<https://maps.app.goo.gl/DWuFfLpWfxdJ81DB8>

Idő: 2026.03:20 14:30

11.2 Start helyszíne

Aranymonostor Látogatóközpont, 6114 Bugac, 54102 <https://maps.app.goo.gl/DWuFfLpWfxdJ81DB8>

A Rendezvény Startja előtt nincs kialakított Parc Fermé, csak a TC P0 állomás előtti rajtvárakozóban kell gyülekezni teljes versenyfelszerelésben. Ajánlott a hivatalos rajtidő előtt 15 perccel korábban érkezni, hogy a sportbírók segítsenek a helyes sorrend felállításában, de a helyezkedéskor figyelembe kell venni az esetleges késők szabad mozgásának biztosítását!

11.3 Cél helyszíne

Parc Fermé: Aranymonostor Látogatóközpont, 6114 Bugac, 54102
<https://maps.app.goo.gl/DWuFfLpWfxdJ81DB8>

11.4 Itinerosztás:

1-2Napi: Versenyzői eligazításon

11.5 Prológ

Nem kerül megrendezésre.

11.6 A versenyzők elérhetősége

Azok a versenyzők, akik a Cél után beállították a járműveiket a Parc Fermébe, telefonon (mobilon) elérhetőnek kell maradniuk a végeredmény kifüggesztéséig.

11.7 Végeredmény kifüggesztése

Sportity

11.8 A versenyen használt hivatalos idő

GPS szerint

11.9 Elektronikus rajtoltatás a szelektív szakaszoknál

Rajtoltatás elektromos órára és lámpára történik, ami korai rajt ellenőrző rendszerrel van összekötve. Amikor az autó megérkezik a rajtvonalra, az autó előtt tartózkodó sportbíró egy bottal meghatározza az autó pontos rajthelyét.

Egy perccel a rajtidő előtt, de nem korábban, mint ahogy az autó elfoglalta a megfelelő pozíciót, a sportbíróknak el kell hagyni a pozícióját és a versenyzőpárosnak az automata visszaszámláló órát kell figyelnie és a megadott időben elrajtolnia.

Bármilyen jelentős változás az autó pozíciójában tilos a rajt ideje előtt és ezt jelenteni kell a felügyelőknek.

11.10 Szerviz

Aranymonostor Látogatóközpont, 6114 Bugac, 54102 <https://maps.app.goo.gl/DWuFfLpWfxdJ81DB8>

- **SS1 után:** korlátlanul a másnapi rajtvárakozó helyre beállításig
- **SS2:** 75 km után **ASS2 A** és **DSS2 B** közötti **Transzfer** - 30 Km/h - Zónában tankolással, a 29km km megtételével együtt: **30 perc**
- **SS2 után ASS2 B és TC2 D között:** kb. **80 perc**
- **SS3 74 km után ASS3 A és DSS3 B közötti Transzfer** - 30 Km/h - Zónában tankolással, az 5,63 km megtételével együtt: **30 perc**

A szervizpark területén csak Szerviz, Truck vagy Mobile Home táblával ellátott gépjárművek tartózkodhatnak. A kísérő, illetve csapatvezetői autók 10.000,- Ft-ért vásárolhatnak belépésre jogosító matricát az adminisztratív átvételen.

Valamennyi szervizhelyen autósok esetében min. 5x4 méteres védőfólia használata a versenyjármű alatt kötelező. A szervizhelyen 1 db minimum 4 kg-os érvényesített kézi tűzoltó berendezés kötelező!

Minden csapatnak gondoskodnia kell arról, hogy a tevékenységük befejezése után a helyszínen semmiféle szennyezőanyag ne maradjon. Ezt, valamint a védőfólia meglétét a sportbírók és Technikai Ellenőrök ellenőrzik! Ezen szabályok megsértőit a felügyelő testület 50.000,- Ft pénzbüntetéssel sújthatja.

A szervező felhívja a versenyzők figyelmét, hogy a szervizpark éjszaka nem őrzött!

11.10.2 A Szelektíveken engedélyezett szervizelés

Alapkiírás 49.pont.

11.10.3 Tankoló zóna

A „Desert Express 300” útvonala üzemanyag töltő állomást nem érint ezért üzemanyag utántöltés a szervizparkban, kizárólag leállított motorú járműnél és legalább 4 kg-os tűzoltó palack jelenlétében, folyadék átérésztését gátló környezetvédelmi fólián engedélyezett. A szervizparkban a tankolás teljes folyamata kizárólag a csapat felelőssége!

11.11 Sebességkorlátozott zónák

Itiner szerint.

12. Tisztségviselők, sportbírók azonosítása

Versenyzői összekötő: Pink karszalag
Szelektív Vezetőbíró: Piros mellény
Sportbíró: Fehér vagy Narancssárga mellény
Műszaki ellenőrzés: Kék ing



13. Díjak

Díjkiosztó helyszíne:

Aranymonostor Látogatóközpont, 6114 Bugac, 54102 <https://maps.app.goo.gl/DWuFfLpWfxdJ81DB8>

IDŐPONT: 2026.03.21. 18:30

- Abszolút: 1-3 - serleg
- Kategóriák: 1-3 - serleg
- Total Overall 1-6 - serleg
- Bugac település különdíjat ajánl fel az SS1. szakaszon leggyorsabb hölgy versenyzőnek.

14. Végellenőrzés, óvások, fellebbezések

14.1 Végellenőrzés

HELYSZÍN: Aranymonostor Látogatóközpont, 6114 Bugac, 54102

<https://maps.app.goo.gl/DWuFfLpWfxdJ81DB8>

IDŐPONT: 2026.03.21. Közvetlen a célba érkezés után.

Azoknak a csapatoknak, amelyeket kiválasztottak végellenőrzésre, haladéktalanul be kell tartaniuk az illetékes sportbírók utasításait, még akkor is, ha ez megakadályozza az áthaladásukat egy vagy több időellenőrző állomáson (TC).

A végellenőrzésre hozni kell a gépkönyvet vagy az FIA Passportot valamint az egyéb szükséges dokumentumokat.

14.2 Óvás díja

Általános: 300.000,- Ft

Technikai: 300.000,- Ft

A Technikai óvási díjon felül a felügyelők a technikai felügyelő javaslata alapján bontási kauciót írhatnak elő. Ha az óvás alaptalan, a szerelési költség is az óvást benyújtót terheli.

14.3 Fellebbezés díja

Alapkiírás szerint

1. Melléklet SZERVEZŐ EGYÉB KÖZLENDŐI

1. MENETLEVÉL KIOSZTÁS, CSERÉK

A Versenyzői eligazításon kapják kézhez a menetlevelet a versenyzők, melyet a Gyűjtőállomásokon és a napi szakasz céljában le kell adniuk. Menetlevél csere: a gyűjtő állomáson.

2. LIMITÁLT KÉSÉS

Két időellenőrző állomás között, valamint versenynaponként a limitált késés 30 perc. Az ezt meghaladó késések esetén a versenyzőpáros kizárára kerül.

3. MEGHATÁROZOTT BÜNTETÉS

A versenynapokon a meghatározott büntetést igénybe vevő versenyzők a versenybe visszaállhatnak a gyűjtő állomáson az időtervben feltüntetett első jármű tervezett idejéig.

Minden versenynapon legalább egy szelektív szakasz teljesítése kötelező, a versenybe való visszaállítás kizárólag gyűjtőállomáson történhet.

4. PARK FERMÉ SZABÁLYOK

Parc Fermé csak a verseny végén kerül kialakításra.

Az alátét-ponyva NEM kötelező!

Az alapkiírás 58.1 alapján a gyűjtőállomás területe Parc Fermének minősül, ezért a gyűjtőállomások területén a Parc Fermé szabályok érvényesek.

5. MAXIMÁLIS SEBESSÉG

Az FIA maximális sebességeket a GPS rendszer ellenőrzi, és az FT bünteti.

CSOPORT	MAXIMÁLIS SEBESSÉG
ULTIMATE	170km/h
STOCK	170km/h
CHALLENGER	135km/h
SSV	125km/h
TH	170km/h
T4NAT	125km/h
TRUCK (kivéve T5.2)	135km/h
T5.2 TRUCK	125km/h

6. ELEKTRONIKUS ADATTÁROLÓK

A szervező felhívja a figyelmet az Alapkiírás (CCRSR) 9.1.1 – 9.1.3. pontjának a betartására, mely szerint a járművek fedélzetén mindennemű, a kiírásban **NEM** engedélyezett elektronikus és adattároló eszköz tiltott. Ennek betartását a technikai ellenőrök végzik és szabályszegés esetén a FT. bünteti.

A „Desert Express 300” teljes útvonalán az előzetes pályabejárás tilos!

HQ ÉS SZERVIZPARK TÉRKÉP



2. Melléklet: VERSENYZŐI ÖSSZEKÖTŐ



Mátrai István
+36 20 417 6249

Várható program:

Péntek Március 20.	Technikai átvétel Versenyzői eligazítás / HQ / Szerviz Park	08:30 - 17:00
Szombat Március 21.	Szerviz / HQ / Végellenőrzés / Díjkiosztó Ceremónia	08:00 – 19:00

SZERVIZPARK KÖRNYEZETVÉDELMI FELÜGYELŐ

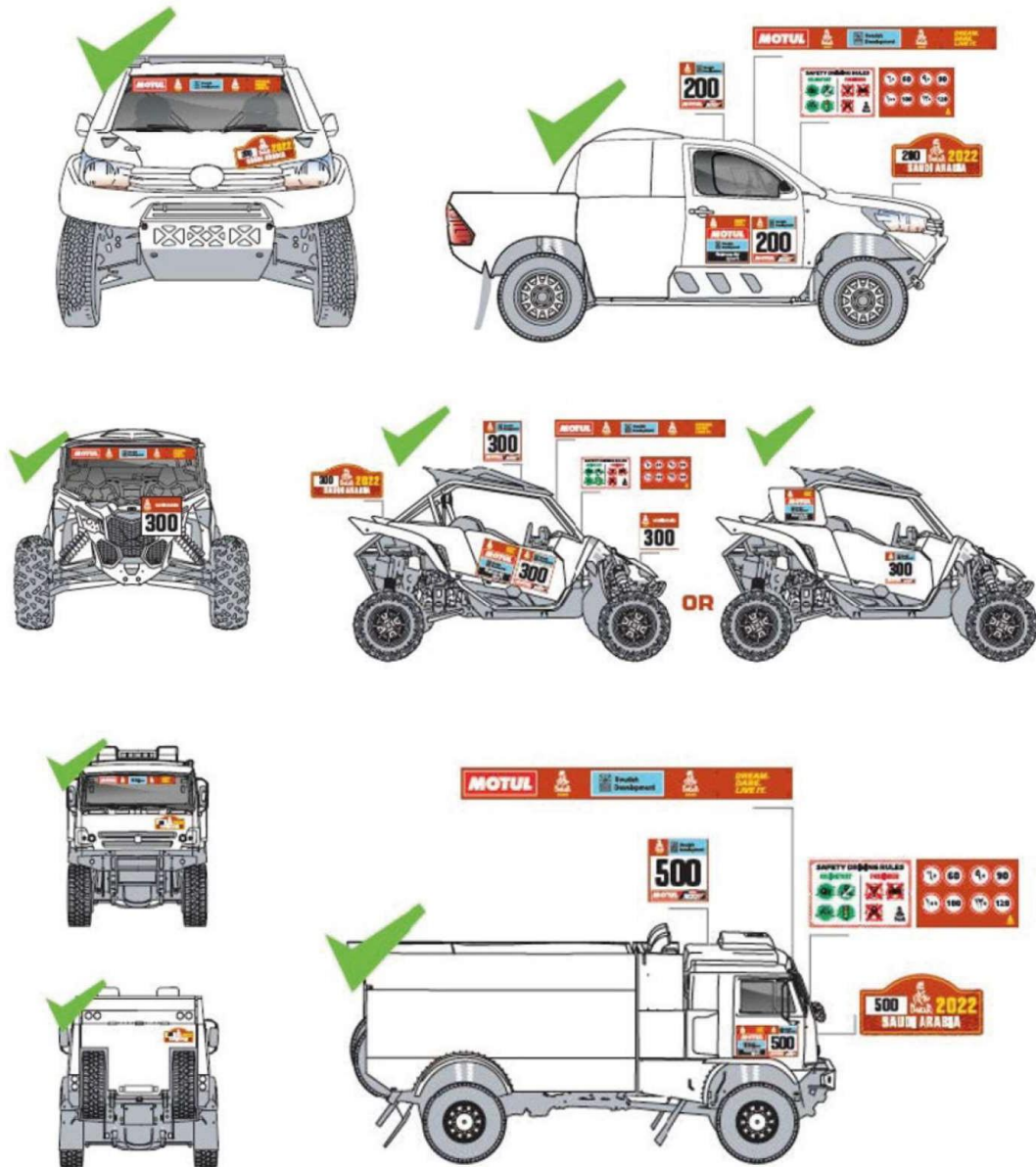


Pogány Tamás
+36 30 936 4836

3. Melléklet

MATRICÁK ÉS KIEGÉSZÍTŐ REKLÁM FELHELYEZÉSE

A támogatók felsorolása és elhelyezése a Végrehajtási utasításban!



4. Melléklet

KIVONAT A VIII. SZ. MELLÉKLET TROB – VERSENYZŐK FELSZERELÉSEI

2026		Terep-Rallye			
		ULT, STK, CHG, SSV, TRK, T4 NAT	TH	- UP -	RAID
Sisak + FHR	Homológ ¹	Kötelező	Kötelező	Ajánlott*	Ajánlott*
	Lejárt homológ ²	----	----	Ajánlott*	Ajánlott*
	Egyéb	----	----	Kötelező minimum „ECE22.05. szerinti sisak”	Kötelező minimum „ECE22.05. szerinti sisak”
Overall	Homológ ³	Kötelező	Ajánlott	Ajánlott	Ajánlott
	Lejárt homológ ⁴	----	Kötelező	Kötelező	Ajánlott
	Egyéb	----	----	----	Zárt ruházat
Maszk	Homológ ³	Kötelező	Kötelező	Kötelező	Ajánlott
	Lejárt homológ ⁴	----	----	----	Ajánlott
Alsóruházat, zokni	Homológ ³	Kötelező	Kötelező	Kötelező	Ajánlott
	Lejárt homológ ⁴	----	----	----	Ajánlott
Kesztyű	Homológ ³	Kötelező	Ajánlott	Kötelező	Ajánlott
	Lejárt homológ ⁴	----	Kötelező	----	Ajánlott
Cipő	Homológ ³	Kötelező	Ajánlott	Ajánlott	Ajánlott
	Lejárt homológ ⁴	----	Kötelező	Kötelező	Ajánlott
	Minimum követelmény	----	----	----	Zárt, magasszárú

* - Lejárt- vagy Homológ bukósisakkal az FHR csak akkor használható, ha a 6 pontos biztonsági öv azzal kompatibilis, FIA homológ és a J függelék szerinti bekötésnek megfelelően van rögzítve, beállítva.

- 1 Érvényes homologizáció a FIA 8859-2015 (Technikai Lista No° 49) vagy FIA 8860-2010 (Technikai Lista No° 33) vagy 8860-2018 (ABP) (Technikai Lista No° 69) alapján
- 2 A No° 25 Technikai Listában szereplő összes (érvényes vagy nem érvényes) sisak FHR-rel vagy anélkül
- 3 Érvényes homologizáció a FIA 8856-2000 (Technikai Lista No° 27) vagy FIA 8856-2018 (Technikai Lista No° 74) alapján
- 4 Lejárt homologizáció a FIA 8856-2000 (Technikai Lista No° 27) alapján vagy FIA 8856-1986

FIA Technikai Listák elérhetőek www.fia.com oldalon (Sport -> Homologation -> Technical Lists)

5. Melléklet IDŐTERV



RALLY SAFETY SYSTEM

QUICK SELF - INSTALLATION MANUAL (CAR / SSV / TRUCK)

**FOLLOW THE INFORMATION BELOW ON HOW
TO INSTALL THE SYSTEM BEFORE GOING TO SCRUTINEERING**

Version released on 12.03.2024

Page 1 of 8

STEP 1 – GET FAMILIAR WITH THE SYSTEM COMPONENTS

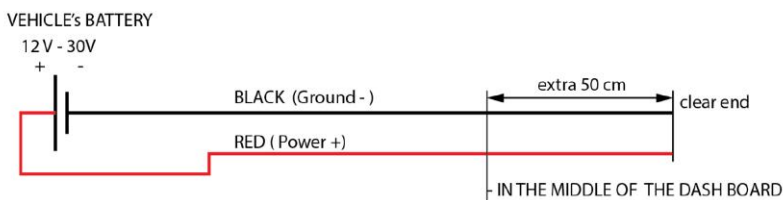


NOTE: If needed we can provide an additional extension cable to place the radio antenna on a better position.

- **IMPORTANT! NO CUTTING OF CABLES, MODIFICATION OF CONNECTORS OR OTHER INTERFERENCE IN THE SYSTEM COMPONENTS IS ALLOWED! ANY DAMAGE TO THE EQUIPMENT MUST BE PAID ACCORDING TO THE GEOTRAQ PARTS LIST!**

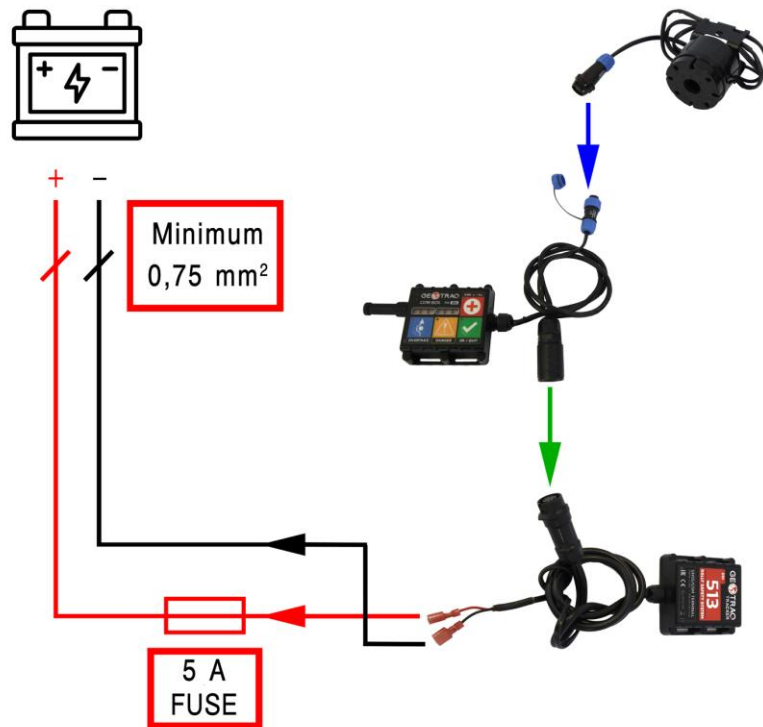
STEP 2 – PREPARE POSITIVE AND NEGATIVE CABLE FROM THE BATTERY TO THE DASH BOARD AND INSTALL INSULATED TERMINAL CONNECTORS (ONLY THOSE SUPPLIED BY THE ORGANISATION)

- **IMPORTANT! THE BATTERY MASTER CUT-OFF (KILL) SWITCH MUST NOT DISCONNECT THE POWER SUPPLY FOR THE RALLY SAFETY SYSTEM.**
- It is the responsibility of the competitors alone to provide, **DIRECT POWER SUPPLY** from the vehicle's battery according to the drawings provided.
- The power cables **MUST** be "flexible" (multi wire), insulated cables – 2 x min 0.75 to 1.25 mm² (**WITH RED** for positive (+) wire and **BLACK** for negative (-) wire insulation color).
- The connection **MUST** have an **IN-LINE FUSE** - "BLADE TYPE" of 5A.



FEMALE INSULATED
TERMINAL CONNECTORS

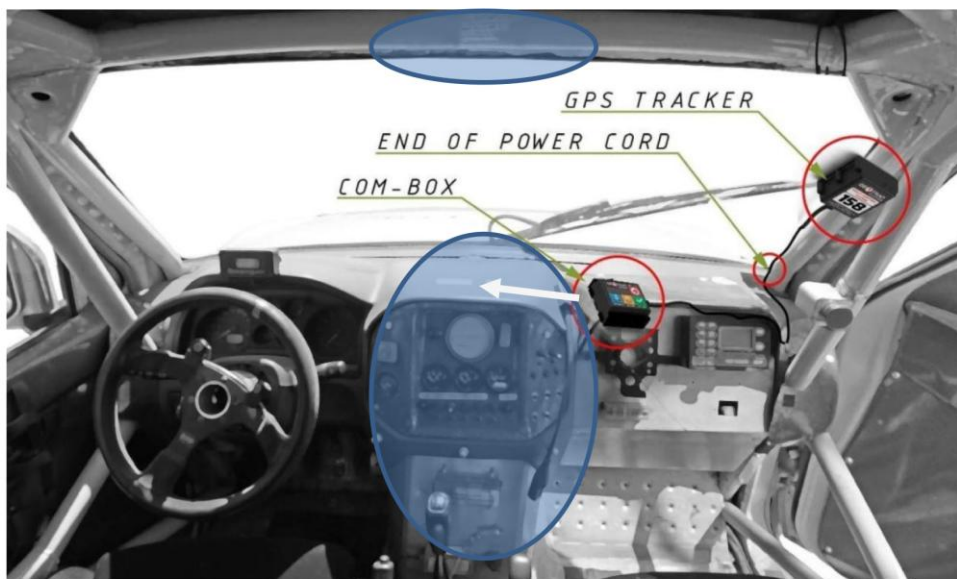
STEP 3 – MOUNTING THE SYSTEM - OVERVIEW



Overview of the system connections.

- You will receive two 6,3 mm female quick plug terminals for the power connection. **If you have old terminals, discard them and use the provided new ones!**

- IMPORTANT! USE ONLY THE PROVIDED QUICK PLUG TERMINALS! DO NOT USE YOUR OWN!**
- IMPORTANT! USE PROPER TOOLS TO CRIMP THEM!**

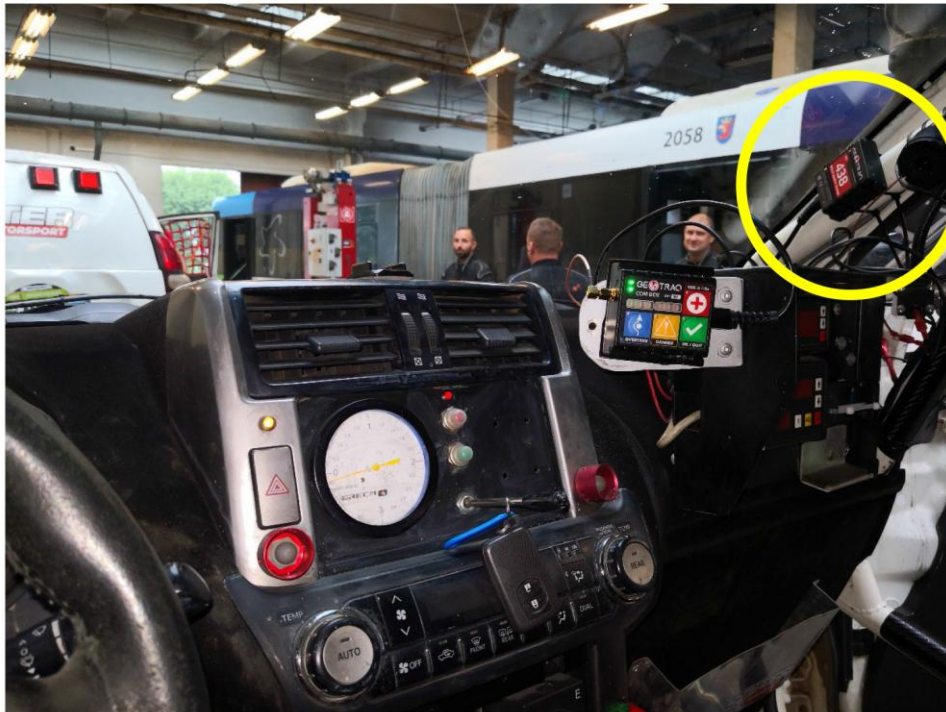


Following a change in the regulations, the 'Com-box' must be mounted in a central location as per indicated areas in blue, to enable both driver & co-driver to be able to reach the SOS button from their seat with seatbelts on. Shown are the mounting positions of the system components.

STEP 4 – MOUNT THE GPS TRACKER ON THE PROPER POSITION

- The best position is the “A-pillar” of the roll cage, or the horizontal member of the roll cage, with the tracker facing upwards.

- **IMPORTANT! THE GPS TRACKER MUST HAVE VISIBILITY TO THE SKY (NO METAL ON TOP OF THE DEVICE)**
- **IMPORTANT! INSTALLATION IS DONE WITH CABLE TIES THROUGH THE HOLES OF THE BASE OF THE DEVICE**
- **IMPORTANT! POSITION THE DEVICE IN SUCH A WAY THAT NO DIRECT DAMAGE CAN BE DONE!**



Installation of the GPS TRACKER on the roll cage “A-pillar” of a Car using cable ties.

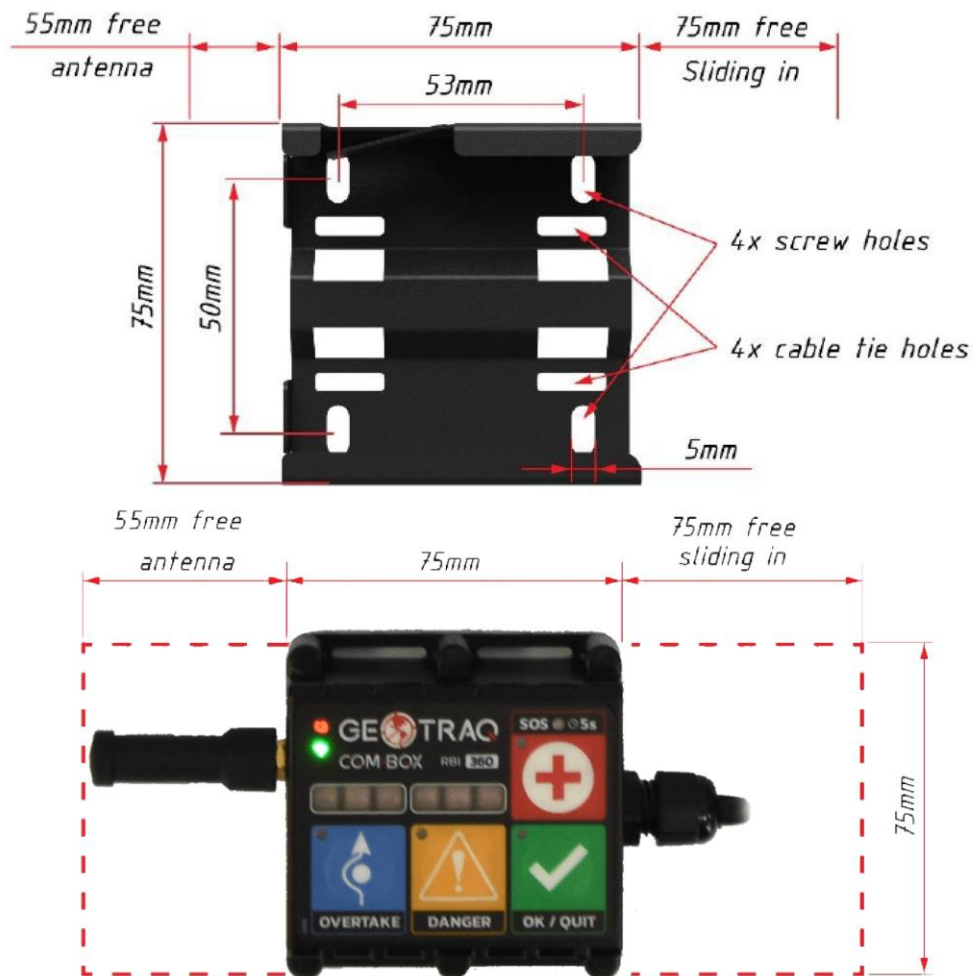
STEP 5 – MOUNT THE COM-BOX MOUNTING BRACKET AND INSERT THE COM-BOX UNIT ON THE PROPER POSITION

- You can bolt the mounting bracket as shown in the graphics below, or you can use industrial grade velcro or double-sided tape to stick it to a good surface or use cable ties to fix it to a central location on the dashboard or to the overhead tube of the roll cage above the centre of the dashboard.
- If needed, additional opening can be drilled to fix it on the required position.

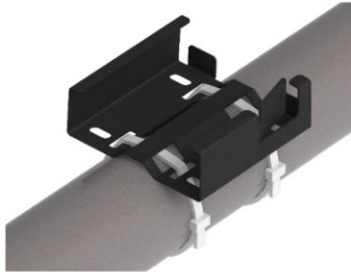
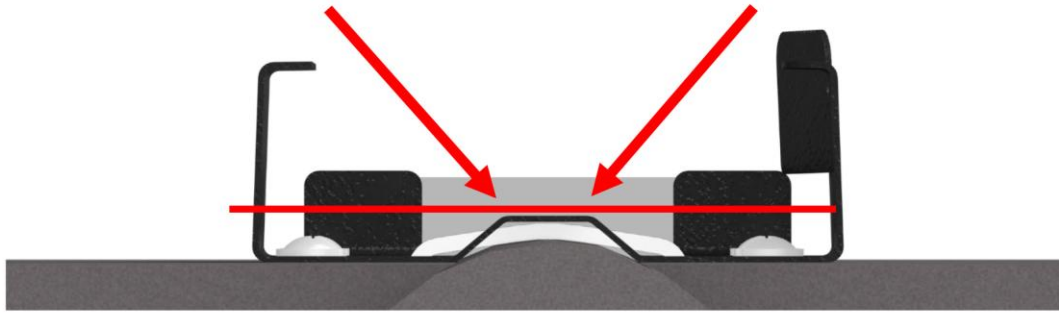
- **IMPORTANT! THE COM-BOX MUST BE IN REACH OF THE DRIVER / CO-DRIVER TO OPERATE THE BUTTONS!**
- **IMPORTANT! ENSURE THERE IS SUFFICIENT SPACE AT THE SIDE OF THE UNIT TO ENABLE THE ANTENNA / EXTENSION TO BE FITTED AND SLIDE THE UNIT INTO THE BRACKET!**



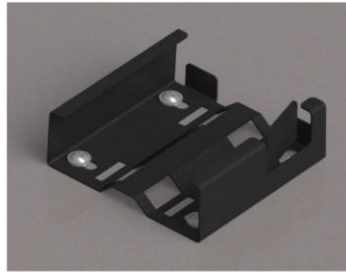
Installation of the Com-Box unit with bracket on the dashboard using bolts. **This must be in a CENTRAL location and not as indicated above, only in front of the co-driver.**



IMPORTANT! No bolt/screw heads or cable/zip ties can protrude over the red line as marked below.



Cable / zip tie fixture



Screw / bolt fixture



Com-Box unit installed in bracket

- When the mounting bracket is securely installed, you can slide-in the Com-Box unit in.
- When slided in you MUST lock the device in place by pushing the top locking mechanism.



IMPORTANT! THE ANTENNA NEEDS AT LEAST 55mm ON ALL SIDES TO WORK PROPERLY! MAKE SURE NOT TO PLACE IT RIGHT NEXT TO OTHER METAL COMPONENTS!

STEP 6 – CHECK THE STATUS OF THE RALLY SAFETY SYSTEM.

- First, make sure the antenna is connected (optional extension cable and antenna)
- Second, check the blue connectors (buzzer) are tight
- Third, check the connection of the black connectors between the GPS Tracker and the Com-Box unit
- Finally check the connection of the 2 power terminals (positive and negative)

IMPORTANT! WHEN CONNECTING THE POWER TERMINAL MAKE SURE YOU HAVE THE PROPER POLARITY – RED is POSITIVE, BLACK is NEGATIVE!

IMPORTANT! IF ALL THE COMPONENTS ARE CONNECTED PROPERLY, THE COM-BOX UNIT WILL DISPLAY A “GREEN STATUS” ON THE BATTERY ICON AND “BLUE/GREEN STATUS” on the RADIO ICON

STEP 7 – FINAL INSPECTION AT SCRUTINEERING

- Install the cables loosely using only a few cable ties and in such a way that they can be clearly checked at scrutineering.
- Only **after** you receive **APPROVAL** from the Scrutineer and/or the GPS Technician, you can fully fasten the cables onto the vehicle using cable ties. **DO NOT** overuse cable ties!
- **DO NOT** use insulating or any other tape to group the cables.

- **IMPORTANT! DO NOT PLACE THE CABLES FOR THE SYSTEM IN DIFFICULT OR HIDDEN PLACES (INSIDE THE DASHBOARD OR HARD TO REACH LOCATIONS). THE INSTALLATION WILL BE CHECKED TO ENSURE THE SYSTEM AND ADDITIONAL COMPONENTS ARE PROPERLY INSTALLED AND OPERATIONAL AT SCRUTINEERING AND IF REQUIRED, YOU WILL NEED TO REROUTE THE WIRING.**

STEP 8 – WATCH THE VIDEO OF HOW TO USE THE SYSTEM

BATTERY STATUS

- - EXTERNAL POWER
- - NO EXTERNAL POWER
- - (BLINKING) INT. BATTERY EMPTY

RADIO STATUS

- - RADIO OK
- - SLEEP MODE, NO RADIO

OVERTAKE FUNCTION

DANGER BEACON



EMERGENCY SOS BEACON

- PRESS AND HOLD UNTIL ACTIVATED

CONFIRM / QUIT BUTTON

- On the following link, you can learn how to operate with the Com-Box:

<https://www.youtube.com/watch?v=6hSXuu6DcyE>





STEP 9 – RETURNING THE SYSTEM

When it's time for you to return the system from your vehicle you **MUST** do this in the following order:

- First disconnect the negative (-) wire, then disconnect the positive (+) wire from the cable from your vehicle's battery at the female quick connect terminals.
- Second disconnect the COM-BOX - TRACKER cable
- Third disconnect the Buzzer – COM-BOX cable

• IMPORTANT! WHEN YOU RETURN THE SYSTEM TO THE GPS DESK, YOUR EQUIPMENT WILL BE CHECKED FOR DAMAGE & DEFECTS AND IF FOUND – YOU WILL BE REQUIRED TO PAY FOR THE DAMAGE TO THE EQUIPMENT ACCORDING TO THE GEOTRAQ PARTS LIST!



AND NAV-GPS

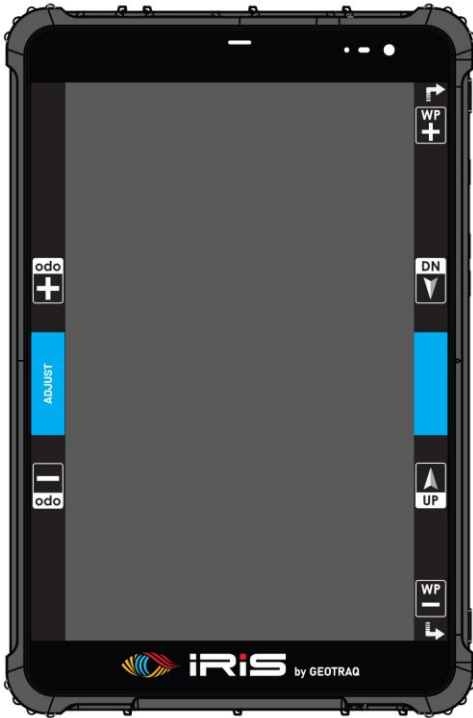
USER MANUAL

Release version: May 2024



IRIS - COMPONENTS

IRIS Device



Mounting Bracket



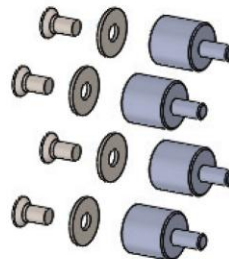
Power Cable



Cable Clamp

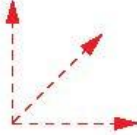


Rubber Mounts



IRIS MINI - COMPONENTS

Device Dimensions
without the alluminium
holder 174.4 / 82 / 19.2 mm



Front side



Back side



IRIS device with
alluminium holder
and ready mounted
bracket

Mounting hardware
for Roll Cage



or

Mounting hardware
with L-shape bracket



MOUNTING OPTION 1

Mounting hardware

IRIS device - always mounted
in Landscape orientation



MOUNTING OPTION 2

Mounting hardware

IRIS device - always mounted
in Landscape orientation



BY RIBI SPORT