



Kouvolan Seudun Autourheilijat ry
Haikonen Jani
Tehontie 9
45200 KOUVOLA

13.09.2022

PIRELY/13111/2022

**SM O.K. AUTO-ralli, 01.10.2022 - 01.10.2022 , tilapäiset liikennemerkkijärjestelyt,
maantiet 6, 26 ja 384, Kouvola, Luumäki**

1 Päätös

**Pirkanmaan elinkeino-, liikenne- ja ympäristökeskus (ELY-keskus)
myöntää luvan tilapäisille liikennemerkeille seuraavasti:**

Liikennemerkit saa pystyttää ajalle 01.10.2022 - 01.10.2022.

Liikennemerkkien pystyttäminen:

Nopeusrajoitusmerkki

Valtatie 6, Helsinki-Joensuu-Kajaani
6 / 206 / 200 / vasen

Muu vaara -merkki

Valtatie 6, Helsinki-Joensuu-Kajaani
6 / 206 / 200 / vasen

Muu vaara -merkkiin asetetaan tekstillinen lisäkilpi H24 "Ralliliikenne"
A: Kuutostie (6) Lappeenrannasta Kouvolaan päin 100 km/h > 80 km/h
rajoitus 200 m ennen Väliväyläntien (14668) risteystä. Lisäksi "Muu vaara"
liikennemerkki lisäkilvellä "RALLILIIKENNE".

Nopeus palautetaan risteuksen jälkeen olemassa olevalla 100 km/h
rajoitusmerkillä.

Aika: 1.10.2022 klo: 9:00 - 21:0

Nopeusrajoitusmerkki

Valtatie 6, Helsinki-Joensuu-Kajaani
6 / 206 / 5305 - 206 / 5705

Nopeusrajoituksen pituus: 400 m, nopeusrajoituksen muutos: 100 km/h → 80
km/h.

Muu vaara -merkki

Valtatie 6, Helsinki-Joensuu-Kajaani
6 / 206 / 5305 / oikea

Muu vaara -merkki

Valtatie 6, Helsinki-Joensuu-Kajaani
6 / 206 / 5705 / vasen

LIIKENTEEN ASIAKASPALVELU

13.09.2022

PIRELY/13111/2022

Muu vaara -merkkeihin asetetaan tekstillinen lisäkilpi H24 "Ralliliikenne"
B: Kouvolantie (6) ja Koskentie (14694) risteys, nopeusrajoituksen muutos
100 km/h > 80 km/h. 200 m ennen molempiin suuntiin, lisäksi "Muu vaara"
liikennemerkki lisäkilvellä "RALLILIIKENNE".

Nopeus palautetaan risteuksen jälkeen olemassa olevilla 100 km/h
rajoitusmerkeillä.

Aika: 1.10.2022 klo: 9:00 - 21:00

Nopeusrajoitusmerkki

Valtatie 26, Hamina-Taavetti

26 / 8 / 6878 - 8 / 7365

Nopeusrajoituksen pituus: 487 m, nopeusrajoituksen muutos: 80 km/h → 60
km/h.

Muu vaara -merkki

Valtatie 26, Hamina-Taavetti

26 / 8 / 6878 / oikea

Muu vaara -merkki

Valtatie 26, Hamina-Taavetti

26 / 8 / 7365 / vasen

Muu vaara -merkkiin asetetaan tekstillinen lisäkilpi H24 "Ralliliikenne"

Nopeusrajoitusmerkki

Valtatie 26, Hamina-Taavetti

26 / 8 / 6878 / vasen

Nopeusrajoituksen palauttava merkki 80 km/h

Nopeusrajoitusmerkki

Valtatie 26, Hamina-Taavetti

26 / 8 / 7365 / oikea

Nopeusrajoituksen palauttava merkki 80 km/h

Valtatie 26, Hamina-Taavetti

26 / 8 / 6951 / oikea

C 37 Pysäyttäminen kielletty + tekstillinen lisäkilpi H4 "300m"

Valtatie 26, Hamina-Taavetti

26 / 8 / 7290 / vasen

C 37 Pysäyttäminen kielletty + tekstillinen lisäkilpi H4 "300m"

C: Kurvilantie (26) ja Pavuntie (yksityistie) risteys, nopeusrajoituksen muutos
80 km/h > 60 km/h. 200 m ennen risteystä molempiin suuntiin, lisäksi "Muu
vaara" liikennemerkki lisäkilvellä "RALLILIIKENNE".

Nopeusrajoitus palautetaan 80 km/h merkein. Nopeusrajoituksen pituus 400
m.

"Pysäyttäminen kielletty" liikennemerkit lisäkilvellä "300 m", sijoitetaan 150 m
ennen risteystä molempiin suuntiin.

Aika: 1.10.2022 klo: 10:00 - 21:00

Nopeusrajoitusmerkki

Seututie 384, Virojoki-Taavetti
384 / 6 / 4400 - 7 / 250

Nopeusrajoituksen pituus: 1352 m, nopeusrajoituksen muutos: 80 km/h → 60 km/h.

Muu vaara -merkki

Seututie 384, Virojoki-Taavetti
384 / 6 / 4400 / oikea

Muu vaara -merkki

Seututie 384, Virojoki-Taavetti
384 / 7 / 250 / vasen

Muu vaara -merkkiin asetetaan tekstillinen lisäkilpi H24 "Ralliliikenne"

Nopeusrajoitusmerkki

Seututie 384, Virojoki-Taavetti
384 / 6 / 4400 / vasen

Nopeusrajoituksen palauttava merkki 80 km/h

Nopeusrajoitusmerkki

Seututie 384, Virojoki-Taavetti
384 / 7 / 250 / oikea

Nopeusrajoituksen palauttava merkki 80 km/h

D: Luotosentie (384) nopeusrajoituksen muutos 80 km/h > 60 km/h välillä Hirvikalliontie (14762) ja Patolahdentie (14720). Rajoitus alkaa molempiin suuntiin 200 m ennen risteyskiä. Nopeusrajoituksen pituus 1,3 km.

Nopeusrajoitus palautetaan 80 km/h merkein.

Aika: 1.10.2022 klo: 9:30 - 21:00

Päätös sisältää työluvan, jonka mukaisesti merkit voidaan sijoittaa tiealueelle.

2 Yhteystiedot

Lupaan liittyvissä asioissa ELY-keskuksen yhteyshenkilö:

Ville Ahvonen, YIT Lappeenranta

040 660 2351,

ville.ahvonen@yit.fi, lappeenranta@yit.fi

Luvan saajan yhteyshenkilö:

Kouvolan Seudun Autourheilijat ry, Haikonen Jani

0400 553 821

jani.haikonen@saunalahti.fi

3 Lupaehdot

Luvansaajan tulee tutustua lupaehtoihin ja niissä mainittuihin määräyksiin, liitteisiin ja ohjeisiin sekä noudattaa niitä.

Yleiset lupaehdot

Luvansaaja hankkii, pystyttää ja poistaa liikennemerkkit kustannuksellaan. Asennustyön voi tehdä mm. aluehoitourakoitsija tai muu urakoitsija/henkilö, joka täyttää tiellä suoritettavan työn pätevyysvaatimukset. Tiealueella työskentelevän vähimmäisvaatimuksena on Tieturva I kortti.

Merkit sijoitetaan samalle etäisyydelle tien reunasta kuin muutkin liikennemerkkit. Merkkejä ei saa kiinnittää siltarakenteisiin. Mikäli merkkejä kiinnitetään valaisinpylväisiin, tulee asennus toteuttaa valaisinpylvästä vahingoittamatta. Merkki kiinnitetään ensin laudan yläpäähän, jonka jälkeen lauta tuetaan maata vasten ja kiinnitetään valaisinpylvään kylkeen kahdella nippusiteellä sivuttaistuennan varmistamiseksi. Tien pinnan ja merkin alaosan välinen korkeusero tulee olla vähintään 1,5 metriä.

Jos liikennemerkkit pystytetään maahan painettaviin tai lyötäviin jalustoihin, on merkkien pystyttäjän selvitettävä kohteessa olevien kaapeleiden ja putkien sijainti.

Tilapäinen nopeusrajoitus tulee merkitä molemmista suunnista. Tilapäisen nopeusrajoituksen voimassaolovälille jäävät pysyvät nopeusrajoitusmerkit on peitettävä. Tilapäinen nopeusrajoitus on palautettava molempiin suuntiin tien alkuperäiseen nopeusrajoitukseen palauttavilla liikennemerkkeillä.

Hälytysajoneuvojen liikennöinti alueella on oltava esteetöntä koko tapahtuman ajan.

Luvansaajan on pidettävä työhön käytettävä alue sellaisessa kunnossa, ettei siitä ole vaaraa liikenteelle tai merkittävää haittaa tienpidolle. Tiealue on saatettava samaan kuntoon kuin ennen työn tekemistä. Jos luvansaaja laiminlyö tämän velvollisuuden, ELY-keskus teettää tekemättä jätetyn työn luvansaajan kustannuksella.

Luvansaajan on lisäksi ilmoitettava Tienkäyttäjän linjalle numeroon 0200-2100 tapahtuman aloitusajankohta, tapahtuman arvioitukesto loppupisteeseen ja mahdolliset tekijät, jotka vaikuttavat yleisen liikenteen sujuvuuteen, esim. hetkellinen maantieliikenteen pysäyttäminen.

ELY-keskus ei vastaa merkeille tienpidosta aiheutuvista vaurioista. ELY-keskuksella on oikeus poistaa merkit luvansaajan kustannuksella, jos luvansaaja laiminlyö jonkin edellä mainituista ehdoista.

Ohjeet

Maantiellä työskenneltäessä on noudatettava seuraavia ohjeita:

- Liikenne tietyömaalla, Yleiset käytännöt ja turvallisuusvaatimukset
- Liikenne tietyömaalla, Lyhytaikaiset ja luvanvaraiset työt
- Sulku- ja varoituslaitteet: Laatuvaatimukset ja käyttö - Toteuttamisvaiheen ohjaus
- Liikenne tietyömaalla, Tienrakennustyömaat

Lupapäätös

Tämä lupa tai sen jäljennös liitteineen on pyydettäessä esitettävä ELY-keskukselle tai sen edustajalle.

3.1 Työturvallisuusmääräykset

Luvansaaja vastaa siitä, että kaikki kohteen liikennejärjestelyt hoidetaan asianmukaisesti.

Urakoitsijan, työnjohdon tai muun työstä vastaavan pätevyysvaatimuksena on Tieturva II -koulutuksen hyväksytyt suorittaminen. Muita tiealueella työskenteleviä (esimerkiksi tiealueella kaivutyötä tekevän koneen kuljettaja) koskee Tieturva I -vaatimus.

Tiealueella työskentelevien työntekijöiden on käytettävä standardin SFS EN 471 tai SFS-EN ISO 20471 mukaista näkyvää varoitusvaatetusta, jonka suojausluokka näkyvän materiaalin vähimmäispinta-alan mukaan on 2. Liikenteenohjaus-tehtävässä toimivan on käytettävä luokan 3 mukaista näkyvää varoitusvaatetusta. Luokka on tarkastettavissa vaatteeseen kiinnitetystä CE-merkintälipukkeesta.

Kaikkien työmaalla työskentelevien on käytettävä suojakypärää (VNA205/2009).

3.2 Vastuu vahingoista ja kustannuksista

Luvansaaja vastaa kustannuksellaan kaikesta aiheuttamastaan vahingosta, joka aiheutuu tien rakenteille ja laitteille, tieliikenteelle tai kolmannelle osapuolelle.

Liikennejärjestelyissä tai muissa yleisen liikenteen turvallisuuteen liittyvissä laiminlyönneissä ELY-keskuksella on oikeus korjata puutteet luvansaajan kustannuksella, jos puutteita ei ole korjattu ELY-keskuksen asettamaan määräaikaan mennessä.

Vastuut vahingoista määräytyvät vahingonkorvauslain ja lain liikennejärjestelmästä ja maanteistä 42 § mukaisesti.

4 Hakemus

Kouvolan Seudun Autourheilijat ry on hakenut lupaa tilapäiselle liikennemerkkijärjestelylle maantielle 6, 26, 384 ajalle 01.10.2022 - 01.10.2022. Kyseessä on SM O.K. AUTO-ralli.

Kouvolan Seudun Autourheilijat ry anoo tilapäisiä liikennemerkkijärjestelyjä liitteenä olevaan karttaan merkittyihin paikkoihin ja kelloaikoja noudattaen SM O.K. AUTO-rallin suorittamista varten 1.10.2022.

5 Perustelut

Tilapäinen liikennemerkkijärjestely

Pirkanmaan ELY-keskus voi myöntää luvan sijoittaa maantien tiealueelle tilapäisiä liikenteenohjauslaitteita tapahtuman liikennejärjestelyiden turvaamiseksi, jos liikenteenohjauslaitteista ei aiheudu vaaraa tai haittaa liikenteelle eikä kohtuutonta haittaa tien kunnossapidolle.

6 Sovelletut lainkohdat ja ohjeet

- Tieliikennelaki (729/2018) 70-71 §, 72 § 5 mom, 81-82 §
- Laki liikennejärjestelmästä ja maanteistä (503/2005) 5 §, 42 §
- Valtioneuvoston asetus liikenteenohjauslaitteiden käytöstä (379/2020) 2 §, 29-34 §
- Liikennemerkkien käyttö maanteillä, Väyläviraston ohjeita 20/2020
- Palvelukohteiden viitoitusohje
- Valtioneuvoston asetus elinkeino-, liikenne- ja ympäristökeskuksista annetun asetuksen muuttamisesta (601/2020) 7 §
- Liikenne- ja viestintäviraston määräys tienvarsimainonnasta ja - ilmoittelusta TRAFICOM/22492/03.04.00/2019

7 Lupamaksu ja maksuperuste

Lupamaksu on 200 euroa. Lasku lähetetään myöhemmin erikseen.

Maksun perusteet:

Valtion maksuperustelaki 4 § ja 6 §

Valtion maksuperusteasetus 1 §

Valtioneuvoston asetus elinkeino-, liikenne- ja ympäristökeskusten, työ- ja elinkeinotoimistojen sekä kehittämis- ja hallintokeskuksen maksullisista suoritteista (1259/2021)

8 Muutoksenhaku

Liitteenä valitusosoitus sekä oikaisuvaatimusohje lupamaksun osalta.

9 Allekirjoitukset

Lupapäällikkö

Petteri Pietilä

Lupakäsittelijä

Jari Kuronen

Asiakirja on allekirjoitettu sähköisesti 13.09.2022 klo 10:38. (Laki sähköisestä asioinnista viranomaistoiminnassa 13/2003 4 luku 16 §)

TIEDOKSI

ELY-keskus, Jukka Tamminen

ELY-keskus, Hannu Häyhä

ELY-keskus, Juha Puhakka

ELY-keskus, Tommy Ulmanen

YIT, Ville Ahvonen, Lappeenrannan alueurakka

YIT, Lappeenrannan urakan s-posti, Lappeenrannan alueurakka

tampere.liikennekeskus@fintraffic.fi

kirjaamo.kaakkois-suomi@poliisi.fi

jani.haikonen@saunalahti.fi

Kouvolan Seudun Autourheilijat ry, Haikonen Jani

LIITTEET

Valitusosoitus

Oikaisuvaatimusohje

Kartta

Oikaisuvaatimusohje (koskee lupamaksua)

Maksuvelvollinen, joka katsoo, että valtion maksuperustelain (150/1992) nojalla elinkeino-, liikenne- ja ympäristökeskusten suoritteista perittävistä maksuista annetun valtioneuvoston asetuksen (1259/2021) perusteella määrätyn maksun määräämisessä on tapahtunut virhe, voi vaatia siihen oikaisua. Oikaisuvaatimus on tehtävä kirjallisesti.

Oikaisuvaatimuksen sisältö ja allekirjoittaminen

Oikaisuvaatimuksessa, joka osoitetaan Pirkanmaan elinkeino-, liikenne- ja ympäristökeskukselle, on ilmoitettava seuraavat asiat:

- vaatimuksen tekijän nimi ja kotikunta
- päätös/lasku, johon oikaisua haetaan, miltä kohdin päätökseen/laskuun haetaan oikaisua, mitä muutoksia siihen vaaditaan tehtäväksi ja millä perusteilla muutosta vaaditaan
- postiosoite ja puhelinnumero, joihin asiaa koskevat ilmoituksen vaatimuksen tekijälle voidaan toimittaa.

Jos vaatimuksen tekijän puhevaltaa käyttää hänen laillinen edustajansa tai asiamiehensä tai jos vaatimuksen laatijana on joku muu henkilö, oikaisuvaatimuskirjelmässä on ilmoitettava myös tämän nimi ja kotikunta.

Oikaisuvaatimuksen tekijän, laillisen edustajan tai asiamiehen on allekirjoitettava oikaisuvaatimuskirjelämä.

Oikaisuvaatimuskirjelmän liitteet

Oikaisuvaatimuskirjelmään on liitettävä:

- päätös, lasku tai muu asiakirja, johon maksun periminen perustuu, alkuperäisenä tai jäljennöksenä
- asiamiehen valtakirja, mikäli asiamiehenä ei toimi asianajaja tai yleinen oikeusavustaja

Aika oikaisuvaatimuksen tekemiseen

Oikaisuvaatimus on tehtävä kuuden kuukauden kuluessa maksun määräämisestä (päätöksen tai laskun tekopäivästä).

Oikaisuvaatimuskirjelmän toimittaminen

Oikaisuvaatimuksen voi toimittaa elinkeino-, liikenne- ja ympäristökeskukselle henkilökohtaisesti, postitse maksettuna postilähetyksenä tai lähettiä käyttäen. Postittaminen tapahtuu lähettäjän vastuulla. Oikaisuvaatimuksen on saavuttava viranomaiselle virka-aikana ennen kuuden kuukauden määräajan päättymistä, jotta vaatimus voidaan tutkia. Jos määräajan viimeinen päivä on pyhäpäivä, lauantai, itsenäisyyspäivä, vapunpäivä, jouluaatto tai juhannusaatto, määräaika jatkuu kuitenkin vielä seuraavan arkipäivän virka-ajan päättymiseen.

Oikaisuvaatimukseen annettava päätös on maksuton.

Yhteystiedot

Pirkanmaan elinkeino-, liikenne- ja ympäristökeskus	
postiosoite	PL 297, 33101 TAMPERE
käyntiosoite	Yliopistonkatu 38, 33100 TAMPERE
puhelin	0295 020 600 / Liikenteen asiakaspalvelu (ark. klo 9 – 16)
sähköposti	kirjaamo.pirkanmaa@ely-keskus.fi
virka-aika	klo 8.00 – 16.15

Valituksen tekeminen

Tästä päätöksestä saa valittaa Itä-Suomen hallinto-oikeuteen kirjallisella valituksella.

Valitusaika

Asianomaisen katsotaan saaneen postitse lähetetyn päätöksen tiedokseen seitsemän päivän kuluttua päätöksen lähettämisestä, jollei muuta näytetä. Päätös liitteineen on lähetetty samana päivänä kuin päätös on päivätty, ellei muuta ole ilmoitettu. Saantitodistusta vastaan lähetetyn päätöksen asianomaisen katsotaan saaneen tiedokseen saantitodistuksen osoittamana aikana.

Valitusajan laskeminen alkaa tiedoksisääntipäivää seuraavasta päivästä. Valitusaika on 30 päivää päätöksen tiedoksisäännistä.

Valituksen sisältö

Valituskirjelmässä, joka osoitetaan hallinto-oikeudelle, on ilmoitettava

- päätös, johon haetaan muutosta
- ne kohdat, joihin muutosta vaaditaan
- muutokset, joita vaaditaan
- perusteet, joilla muutosta vaaditaan

Allekirjoitus

Muutoksenhakijan tai kirjelmän laatijan on allekirjoitettava valituskirjelmä. Siihen on myös merkittävä muutoksenhakijan ja kirjelmän laatijan nimi ja kotikunta sekä postiosoite ja puhelinnumero.

Liitteet

Valituskirjelmään on liitettävä

- valituksenalainen päätös alkuperäisenä tai jäljennöksenä
- tämä valitusosoitus tai mahdollinen saantitodistus
- asiakirjat, joihin valittaja vetoaa vaatimuksensa tueksi
- valtakirja, mikäli on käytetty asiamiestä

Valituksen toimittaminen perille

Valituskirjelmä on toimitettava hallinto-oikeudelle valitusajan kuluessa ennen virka-ajan päättymistä. Jos valitus myöhästyy, sitä ei tutkita.

Itä-Suomen hallinto-oikeus
Minna Canthin katu 64
PL 1744
70101 Kuopio
Vaihde 029 56 42500
sähköposti: ita-suomi.hao@oikeus.fi

Valituksen voi tehdä myös hallinto- ja erityistuomioistuinten asiointipalvelussa osoitteessa <https://asiointi2.oikeus.fi/hallintotuomioistuimet>

Kustannukset

Hallinto-oikeuden päätös on maksullinen, paitsi jos hallinto-oikeus muuttaa valituksen kohteena olevaa päätöstä muutoksenhakijan eduksi.

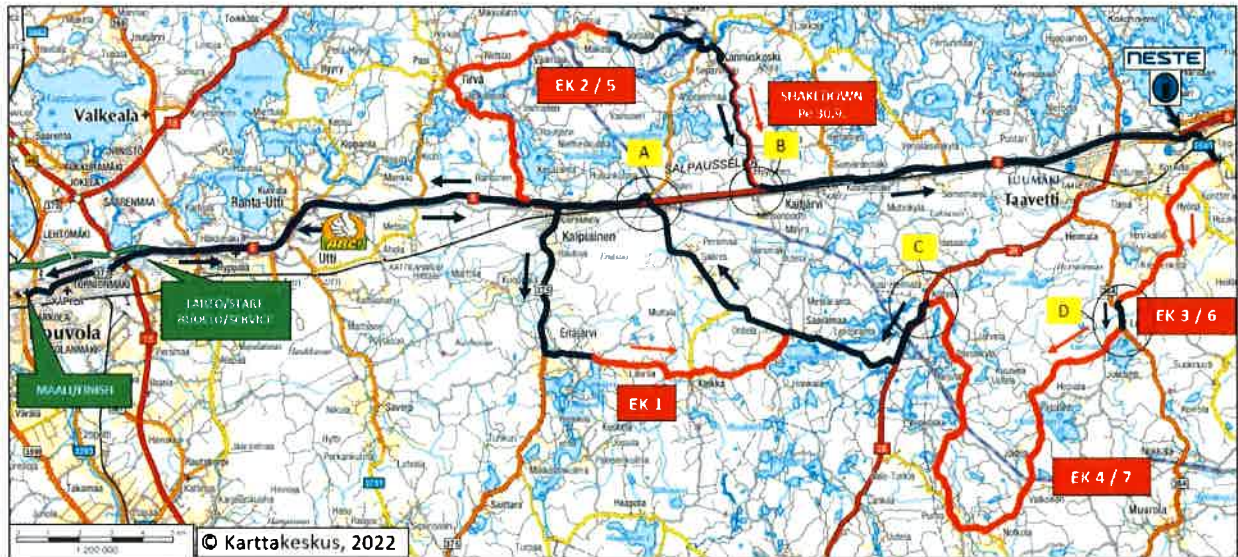
SM O.K. Auto-ralli 1.10.2022

Nopeusrajoitusten muutokset

 Suljettava tieosuus, rallin EK

 Ralliautojen siirtymätaival

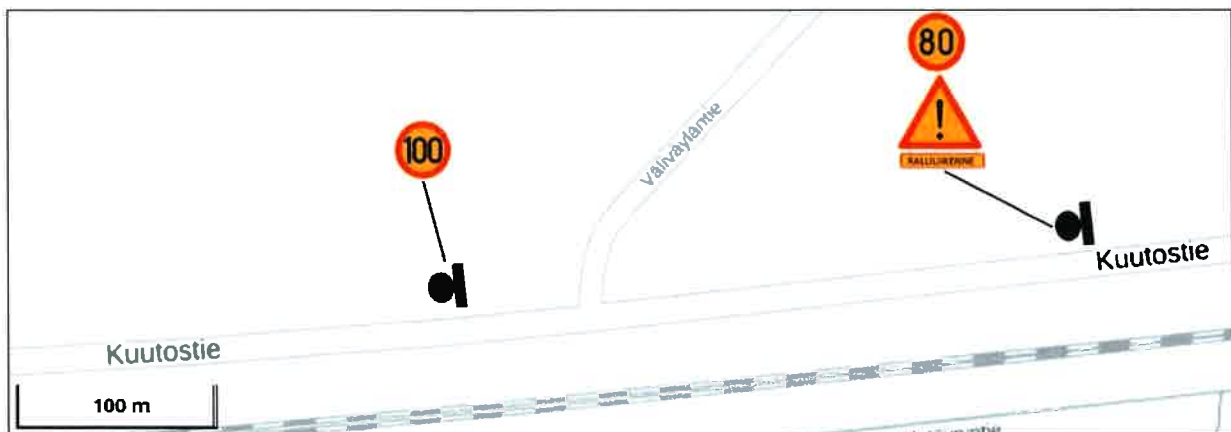
A Jäljempänä selitetty nopeusrajoituksen muutos



A: Kuutostie (6) Lappeenrannasta Kouvolaan päin 100 km/h > 80 km/h rajoitus 200 m ennen Välväyläntien (14668) risteystä. Lisäksi "Muu vaara" liikennemerkki lisäksi "RALLILIIKENNE".

Nopeus palautetaan risteuksen jälkeen olemassa olevalla 100 km/h rajoitusmerkillä.

Aika: 1.10.2022 klo: 9:00 – 21:00



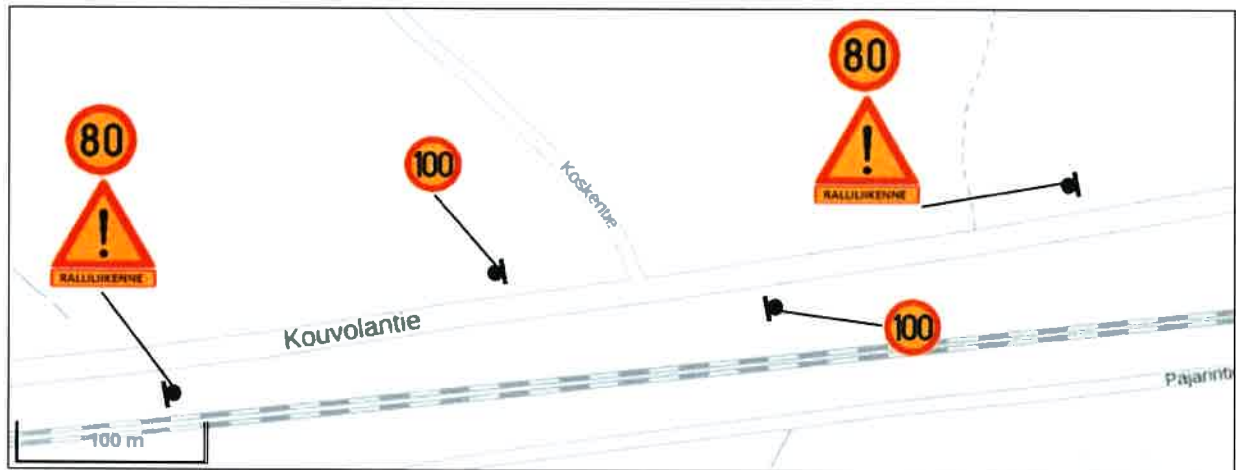
13.09.2022

PIRELY/13111/2022

B: Kouvolantie (6) ja Koskentie (14694) risteys, nopeusrajoituksen muutos 100 km/h > 80 km/h. 200 m ennen molempiin suuntiin, lisäksi "Muu vaara" liikennemerkki lisäkilvellä "RALLILIIKENNE".

Nopeus palautetaan risteuksen jälkeen olemassa olevilla 100 km/h rajoitusmerkeillä.

Aika: 1.10.2022 klo: 9:00 – 21:00



C: Kurvilantie (26) ja Pavuntie (yksityistie) risteys, nopeusrajoituksen muutos 80 km/h > 60 km/h. 200 m ennen risteystä molempiin suuntiin, lisäksi "Muu vaara" liikennemerkki lisäkilvellä "RALLILIIKENNE".

Nopeusrajoitus palautetaan 80 km/h merkein. Nopeusrajoituksen pituus 400 m.

"Pysäyttäminen kielletty" liikennemerkit lisäkilvellä "300 m", sijoitetaan 150 m ennen risteystä molempiin suuntiin.

Aika: 1.10.2022 klo: 10:00 – 21:00



D: Luotosentie (384) nopeusrajoituksen muutos 80 km/h > 60 km/h välillä Hirvikalliontie (14762) ja Patolahdentie (14720). Rajoitus alkaa molempiin suuntiin 200 m ennen risteyskiä. Nopeusrajoituksen pituus 1,3 km. Nopeusrajoitus palautetaan 80 km/h merkein.

Aika: 1.10.2022 klo: 9:30 – 21:00

