



COLUMNNA MEDICA



RAJD

COLUMNNA
MEDICA

NIEPODLEGŁOŚCI

10-12.11.2023
POLIGON DRAWSKI



ODPRAWA DLA ZAWODNIKÓW

1. POWITANIE

Szanowni Zawodnicy,

Witamy serdecznie na terenie Poligonu w Drawsku Pomorskim, gdzie rozegrane zostaną niezwykle ważne, ostatnie w tym sezonie zawody Columna Medica Rajd Niepodległości! Pragniemy serdecznie przywitać wszystkich uczestników, zarówno tych doświadczonych, jak i tych, którzy stawiają pierwsze kroki na drodze sportowej przygody w rajdach baja.

Nadchodzące finałowe eliminacje RMPST, RPPST, APPST i MPRB oraz PPRB są nie tylko wyjątkową okazją do rywalizacji, lecz również hołdem dla ducha niepodległości. Wierzymy, że pasja, zaangażowanie i wysiłek, który wkładacie w swoją dyscyplinę, będzie widoczny na każdym kroku tego wspaniałego wydarzenia.

Cieszymy się, że wśród Was jest wielu debiutantów gotowych na wyzwania i doświadczenia, a także wytrawni zawodnicy gotowi podjąć kolejną sportową próbę. Każdemu z Was życzymy wielu sukcesów, niezapomnianych chwil oraz radości płynącej z udziału w tym wyjątkowym wydarzeniu.

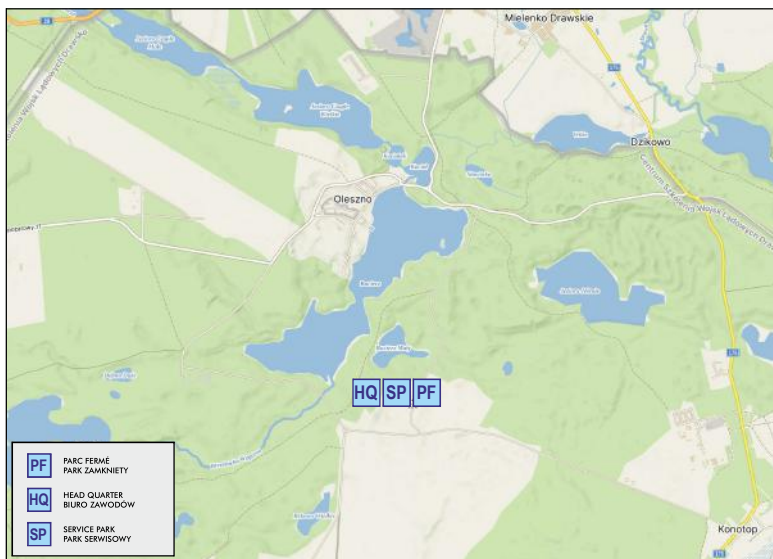
Niech te zawody staną się nie tylko miejscem rywalizacji, ale przede wszystkim okazją do wzajemnej nauki, inspiracji i wspólnego pasjonującego przeżycia.

Powodzenia wszystkim! Dajcie z siebie wszystko i cieszcie się każdą chwilą tego niepowtarzalnego wydarzenia!

Komitet Organizacyjny



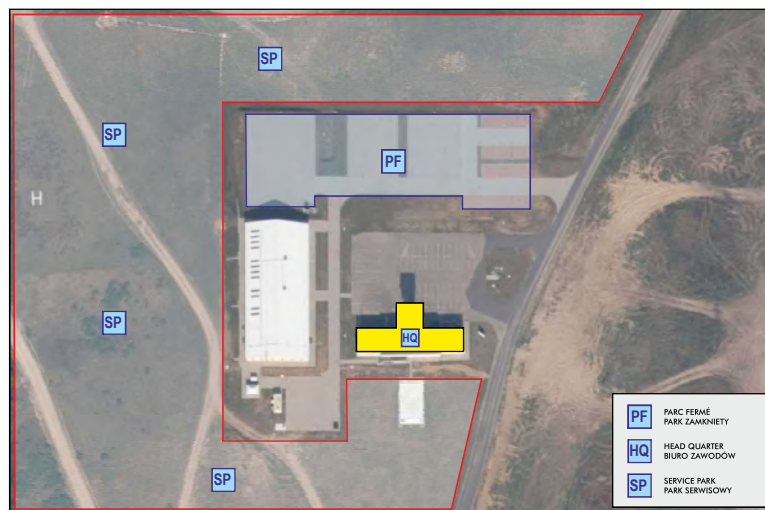
2. LOKALIZACJE



BIURO ZAWODÓW
PĆT Bucierz – Żółta Trybuna
Poligon Drawski
tel: +48 516 184 854

KOORDYNATY GPS

53° 27.284'N
15° 46.469'E



3. SKRÓCONY PROGRAM RAJDU

10.11.2023 - piątek

Odbiór Administracyjny Biuro Zawodów	18:00 - 20:00
--	----------------------

11.11.2023 - sobota



MOTO | QUAD
QUAD PROMO



RMPST | RPPST



APPST | PROMO

Odbiór Administracyjny Biuro Zawodów	7:00 - 11:30		
Badanie Kontrolne ZUK - Drawsko	7:00 - 12:30		
Publikacja listy startowej DNB - Sportity	11:00	12:00	13:00
Start Rajdu Żółta Trybuna	11:30	12:30	13:30
OS-1 CSB Drawsko - Drawsko	12:15	13:15	14:15
Flexi Service Żółta Trybuna	14:20	15:20	16:20

12.11.2023 - niedziela



MOTO | QUAD
QUAD PROMO



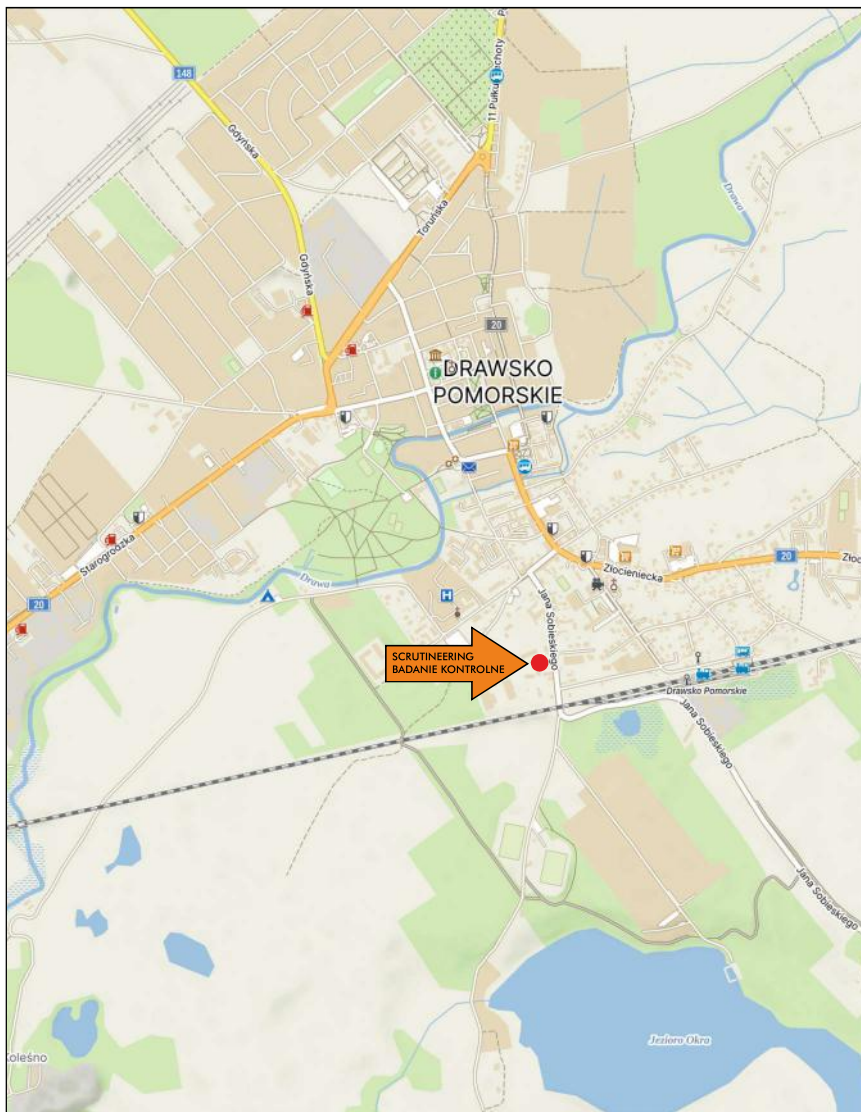
RMPST | RPPST



APPST | PROMO

Start 2 Etap Żółta Trybuna	09:00	10:00	11:00
OS-2 CSB Drawsko - Drawsko	09:45	10:45	11:45
Meta Rajdu Żółta Trybuna	11:50	12:50	13:50
Rozdanie Nagród Żółta Trybuna	15:30	16:30	16:30

4. BADANIE KONTROLNE

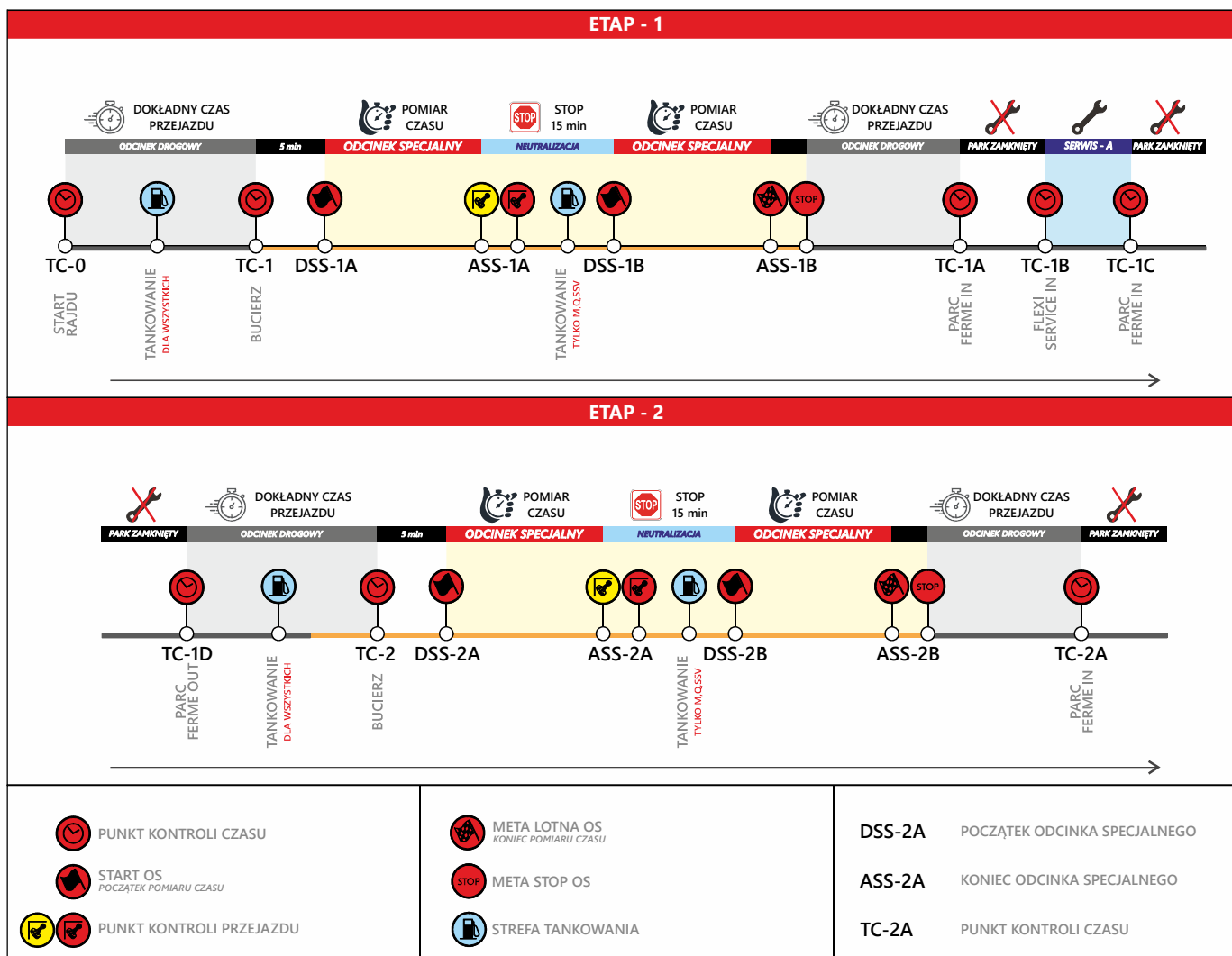


ZUK DRAWSKO POMORSKIE
Jana III Sobieskiego 8,
78-500 Drawsko Pomorskie

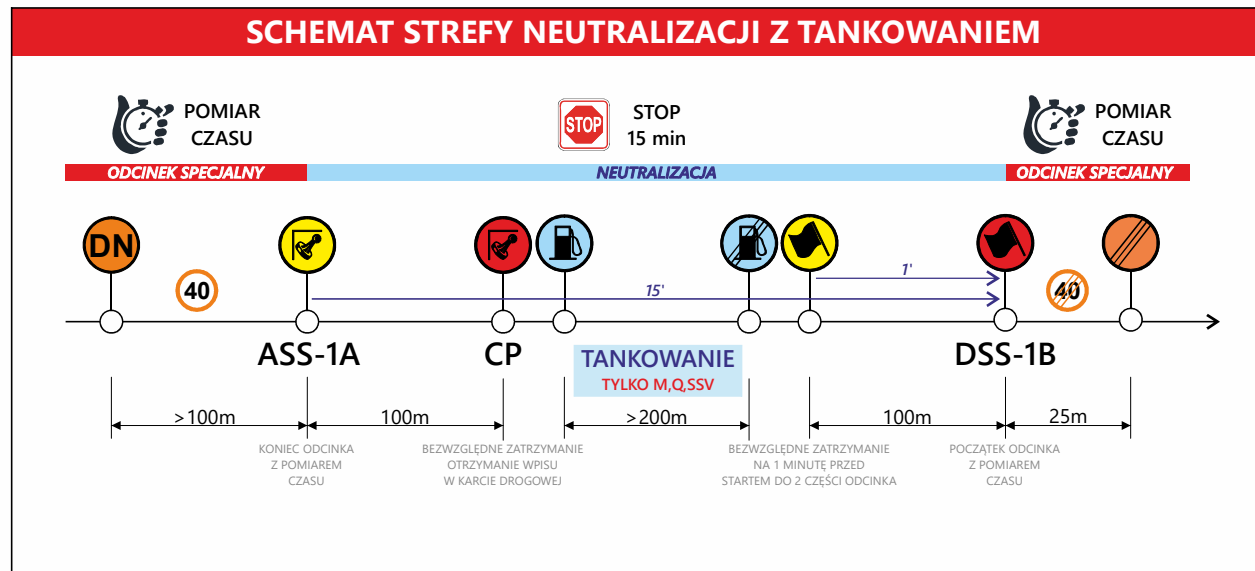
KOORDYNATY GPS

53° 31.401'N
15° 48.939'E

5. SCHEMAT RAJDU



6. STREFA NEUTRALIZACJI



ZASADY NEUTRALIZACJI

Symbol **DN** definiuje początek strefy o ograniczonej maksymalnej prędkości do **40km/h**. Symbol ten znajduje się wyłącznie w **KSIĄŻCE DROGOWEJ**.

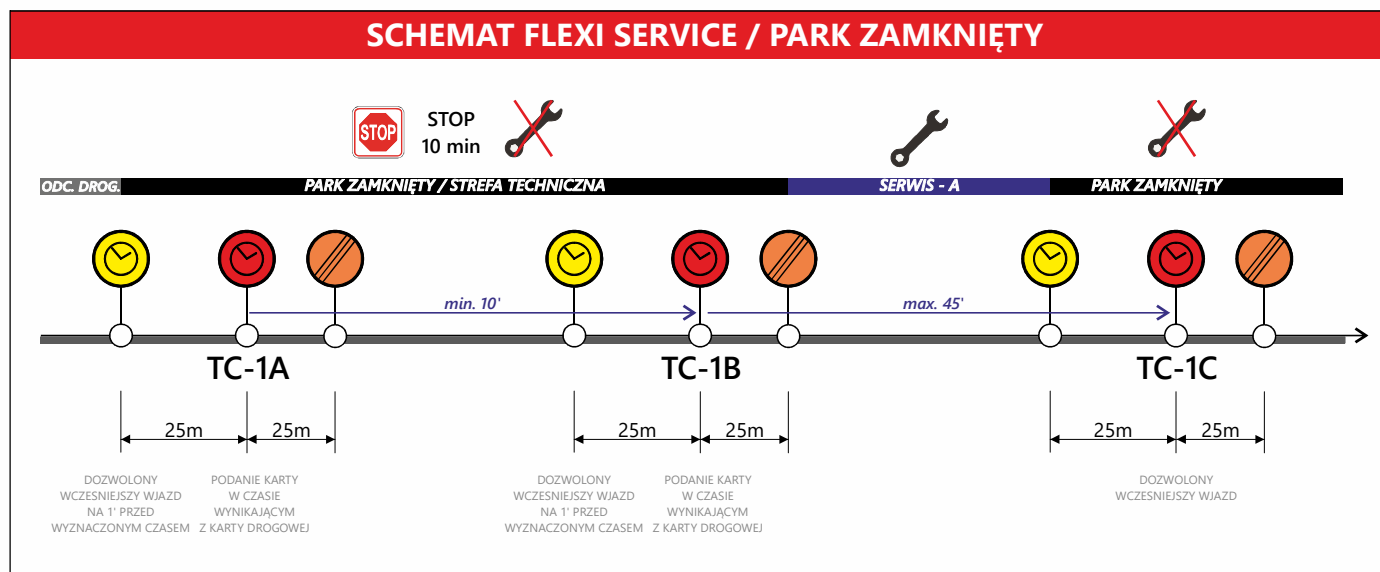
Żółta tablica „pieczęćka” oznacza miejsce, w którym odznacza się czas wjazdu w strefę neutralizacji (ustawiony jest tam system pomiaru czasu)

Czerwona tablica „pieczęćka” wraz z niebieską tablicą „dystrybutor” oznacza początek Strefy Tankowania dla motocykli, quadów oraz pojazdów SSV. W tym miejscu należy się zatrzymać aby uzyskać wpis w kartę. Czas postoju w Strefie Neutralizacji wynosi dokładnie **15 minut**.

Na dokładnie minutę przed re-startem należy ustawić się przy **żółtej tablicy ze znakiem start**.

Re-start odbywa się na podstawie wskazań **zegara z sekundnikiem** ustawionego przy **czerwonej tablicy ze znakiem start**. Za re-start odpowiada wyłącznie załoga, która rusza na trasę OS dokładnie po 15 minutach od wjazdu do strefy neutralizacji. W tym punkcie nie będzie wyznaczonych sędziów odpowiadających za procedurę re-startu.

7. FLEXI SERVICE



ZASADY FLEXI - SERWISOWANIA

Aby przystąpić do 45 minutowego flexi-serwisowania załogi muszą wjechać do Parku zamkniętego.

Po co najmniej 10 minutach pozostawania w Parku Zamkniętym, załogi mogą albo wjechać do Parku Serwisowego, albo pozostawić samochód w Parku Zamkniętym. Zgodnie z art. 52.2.2 Regulaminu Rajdów Cross Country FIA samochód zawodnika może być prowadzony przez osobę upoważnioną przez zawodnika tylko pomiędzy Parkiem Zamkniętym a Parkiem Serwisowym i z powrotem, z przestrzeganiem wszelkich formalności dotyczących Karty drogowej i odnoszących się do niej kar.

Samochód zawodnika może powrócić do Parku Zamkniętego przed upływem 45 minut bez nakładania kary. Wszystkie samochody startujące do kolejnego etapu, z wyjątkiem samochodów ponownie startujących po wycofaniu, muszą zostać wprowadzone do Parku Zamkniętego do godziny określonej w harmonogramie czasowym.

8. TANKOWANIE

Klasyfikacja	Grupa pojazdów	Miejsce tankowania
MPRB PPRB BAJA PROMO	M/Q2/Q4	Stacje benzynowe na odcinku drogowym Neutralizacja na odcinku specjalnym
RMPST RPPST	T1/T2/TH/S2	Stacje benzynowe na odcinku drogowym
	T4/SSV	Stacje benzynowe na odcinku drogowym Neutralizacja na odcinku specjalnym
APPST BAJA PROMO	OPEN/LIMITED	Stacje benzynowe na odcinku drogowym
	SSV	Stacje benzynowe na odcinku drogowym Neutralizacja na odcinku specjalnym

9. WZÓR KARTY DROGOWEJ

COLUMNNA MEDICA RAJD NIEPODLEGŁOŚCI	Leg: 1 Section: 1	Comp. No.
From: TC-0	RALLY START	
To: TC-1B	PARC FERME IN / TECHNICAL ZONE IN	
TC-0 RALLY START	Provisional Time : : Actual Time : :	
RS 1: 20.92 km	Target Time 00 h 40	
TC-1 end of RS 1	Competitor's Use : : + 5 min.	MIEJSCE WPISU W KARCIE PRZEZNACZONE DLA ZAŁOZI
SS-1 CSB DRAWSKO DRAWSKO POMORSKIE 127,59 km	ASS-1 SS Finish : : DSS-1 SS Start : : Time Taken: : :	
RS 2: 0.78 km	Target Time 00 h 05	
TC-1A end of RS 2	Competitor's Use : : Actual Time : :	MIEJSCE WPISU W KARCIE PRZEZNACZONE DLA ZAŁOZI
PARC FERME	Target Time 00 h 10	
TC-1B PARC FERME OUT	Competitor's Use : : Actual Time : :	MIEJSCE WPISU W KARCIE PRZEZNACZONE DLA ZAŁOZI
NEUTRALISATION / REFUELING AREA		
PC-1	: : + 15 min. : : Competitor's Use	MIEJSCE WPISU W KARCIE PRZEZNACZONE DLA ZAŁOZI

10. POLIGON WOJSKOWY

COLUMNA MEDICA RAJD NIEPODLEGŁOŚCI odbywa się na poligonie wojskowym w Drawsku Pomorskim. Są to ściśle kontrolowane strefy wojskowe, w których obowiązują specjalne zasady użytkowania i postępowania.

Poligon CSWL Drawsko Pomorskie jest szanowanym partnerem Fundacji Baja Poland. Jednak organizator w pełni przestrzega ustaleń i wymagań poligonu i NIE będzie tolerował żadnych naruszeń ustalonych zasad.

UWAGA!!

1. Pojazdy rajdowe NIE mogą poruszać się po poligonie wojskowym za wyjątkiem dni rajdowych.
2. Pojazdy prasowe NIE mogą poruszać się po poligonie bez specjalnych przepustek.
3. Na terenie poligonu NIE wolno wjeżdżać pojazdami serwisowymi za wyjątkiem tras wyznaczonych przez organizatora.
4. Widzowie oraz pozostali członkowie zespołów zobowiązani są bezwzględnie stosować się do poleceń organizatora.

**TEREN WOJSKOWY
WSTĘP WZBRONIONY
MILITARY AREA
KEEP OUT NO ENTRY
MILITÄRZONE
EINTRITT VERBOTEN
ВОЕННАЯ ЗОНА
ВХОД ЗАПРЕЩЕН**

11. SYSTEM ŚLEDZENIA POJAZDÓW PZM-GPS

1. Urządzenie systemu bezpieczeństwa PZM-GPS wraz z akcesoriami (nadajnik, przewody, anteny GPS / GSM i panel sterowania) instalowane są przez Zespół Serwisowy PZM-GPS podczas Badania Kontrolnego przed Rajdem – BKT.

2. Urządzenie systemu bezpieczeństwa PZM-GPS wraz z akcesoriami jest własnością PZM i zostanie usunięte po zakończeniu rajdu, z wyjątkiem akcesoriów zakupionych przez posiadaczy licencji PZM.

3. Zawodnik i członkowie załogi będą upoważnieni do odbioru dokumentów z Biura Zawodów oraz otrzymania zwrotu kaucji zwrotnej po oddaniu kompletnego, nieuszkodzonego i sprawnego kompletnego zestawu systemu bezpieczeństwa PZM-GPS wraz z akcesoriami.

4. W przypadku wycofania się załogi z Rajdu, kompletny, nieuszkodzony i sprawny zestaw systemu PZM-GPS wraz z akcesoriami musi być zwrócony do Zespołu Serwisowego PZM-GPS, który będzie dostępny w Parku Serwisowym lub musi być dostarczony do Biura Zawodów.

Tryb pracy systemu bezpieczeństwa PZM-GPS

Panel sterowania systemu PZM-GPS:

Opis: Panel sterowania zawiera zarówno systemu śledzenia jak i Panel sterowania jest również którego funkcjonalność służy Miejsce montażu: Deska członków załogi, w zasięgu dloni swoich foteli z zapiętymi Sposób montażu: Opaski zaciskowe + taśma dwustronna.



przyciski sygnalizacyjne, światła sygnalizacyjne systemu pojazdu do pojazdu oraz przewody, połączony z NIEBIESKIM migającym światłem, jedynie do systemu pojazdu do pojazdu, rozdzielcza, w miejscu widocznym dla obu obu członków załogi siedzących normalnie w pasami bezpieczeństwa.

Nadajnik systemu PZM - GPS:

Opis: Nadajnik systemu doładowywania go podczas elektrycznej pojazdu.

Waga: 1400 g
Wysokość: 85 mm
Szerokość: 80 mm
Długość: 240 mm



posiada własną baterię, więc nie ma potrzeby rajdu oraz podłączenia go do instalacji

Miejsce montażu: Rury klatki bezpieczeństwa za fotelami członków załogi.
Sposób montażu: Opaski zaciskowe + taśma klejąca.

Anteny systemu PZM-GPS

Opis: System składa się z dwóch kierowane przez najwygodniejsze i Miejsce montażu: Środek dachu Sposób montażu: Opaski zaciskowe + Zintegrowana antena systemu PZM-GPS



oddzielnych anten. Przewody anten muszą być najlepiej chronione obszary, zgłoszonego pojazdu rajdowego, taśma klejąca.

Opis: System składa się z Przewody anten muszą być chronione obszary.



pojedynczej zintegrowanej GPS i GSM, kierowane przez najwygodniejsze i najlepiej zgłoszonego pojazdu rajdowego, otwór o

Miejsce montażu: Środek dachu średnicy 12mm, wywierony w dachu zgłoszonego pojazdu rajdowego.
Sposób montażu: Śruba i nakrętka + taśma dwustronna.

System bezpieczeństwa PZM-GPS zainstalowany w pojeździe rajdowym podczas Rajdu, wysyła i odbiera sygnały do/z Centrum Kierowania Rajdem (CKR). System włącza się automatycznie, więc nie wymaga dodatkowej obsługi przed rozpoczęciem i po zakończeniu Odcinka Specjalnego.

W przypadku zatrzymania pojazdu rajdowego na trasie Odcinka Specjalnego, system wysyła sygnał ostrzegawczy do zainstalowanego w pojeździe rajdowym urządzenia.

Lampy w panelu sterującym (ZIEŁONA lub CZERWONA) zaczynają migać a urządzenie emituje sygnał dźwiękowy. Oznacza to, że operator CKR widzi samochód stojący na trasie Odcinka Specjalnego i oczekuje odpowiedzi ze strony załogi.

W ciągu 1 minuty od zatrzymania się na trasie Odcinka Specjalnego, członkowie załogi muszą nacisnąć odpowiedni przycisk w celu wyjaśnienia sytuacji.

NACIŚNIĘCIE ZIEŁONEGO PRZYCIŚNIKA oznacza, że NIE MA POTRZEBY, wysyłania służb ratowniczych (OK).

Aby uniknąć przypadkowego uruchomienia, ZIEŁONY PRZYCIŚNIK musi być wciśnięty przez co najmniej 2 sekundy. Prawidłowe wciśnięcie ZIEŁONEGO PRZYCIŚNIKA zostanie potwierdzone krótkim mignięciem zielonej lampki w przycisku i sygnałem akustycznym (dwa krótkie głośne dźwięki).

NIE NACIŚNIĘCIE ZIEŁONEGO PRZYCIŚNIKA w ciągu 1 minuty po zatrzymaniu się na trasie Odcinka Specjalnego, oznacza konieczność pomocy i będzie uruchamiało interwencję służb ratowniczych.

W razie wypadku, gdy załoga potrzebuje jakiegokolwiek pomocy z CKR, naciśnięty musi być przycisk pomocy CZERWONY PRZYCIŚNIK.

Wciśnięcie CZERWONEGO PRZYCIŚNIKA oznacza sytuację awaryjną i że załoga potrzebuje pomocy dla siebie lub dla kogoś innego (na przykład, jeśli zauważyła jakakolwiek niebezpieczną sytuację na trasie Odcinka Specjalnego).

Aby uniknąć przypadkowego uruchomienia, CZERWONY PRZYCIŚNIK musi być wciśnięty przez co najmniej 2 sekundy. Prawidłowe wciśnięcie CZERWONEGO PRZYCIŚNIKA zostanie potwierdzone krótkim mignięciem czerwonej lampki w przycisku i sygnałem akustycznym (dwa krótkie głośne dźwięki).

Należy pamiętać, że CZERWONY PRZYCIŚNIK nie jest używany do wezwania pomocy technicznej (np. holowania) i jest on stosowany tylko w sytuacjach zagrożenia życia.

W ciągu kilku sekund po naciśnięciu dowolnego przycisku, lampka wewnątrz niego będzie świecić stale. Oznacza to, że informację z samochodu została odebrana przez CKR i stan pojazdu jest znany operatorowi CKR. W razie potrzeby operator CKR może wysłać do pojazdu rajdowego sygnał przypominający (seria krótkich dźwięków) oraz miganie lampy.

Sygnał przypomnienia można anulować poprzez naciśnięcie dowolnego właściwego (ZIEŁONA lub CZERWONA) przycisk na panelu sterowania.

Panel sterowania zawiera także przycisk sygnalizacji i lampkę kontrolną w kolorze NIEBIESKIM. Jest to element Systemu Pojazd do Pojazdu.

Jeśli załoga dogoni na trasie Odcinka Specjalnego inny pojazd rajdowy i ma zamiar wyprzedzić ten pojazd, to musi wysłać informację do CKR i wyprzedzić ten pojazd, naciskając krótko (0,5 sekundy) NIEBIESKI PRZYCIŚNIK. Następnie załoga wyprzedzana otrzyma sygnał w postaci NIEBIESKIEGO migającego światła i sygnału dźwiękowego (dwa głośne dźwięki). Samochód wyprzedzany potwierdza otrzymanie informacji o wyprzedzaniu, wiskając ZIEŁONY PRZYCIŚNIK.

W przypadku jakiegokolwiek problemów z systemem bezpieczeństwa PZM-GPS Zespół Serwisowy PZM-GPS pomoże Ci w Parku Serwisowym.

Jeśli potrzebujesz dodatkowych informacji prosimy o telefon: Bartłomiej Korzeń +48 695 360 795 zto@pzm.pl

12. TELEFONY

TELEFON ALARMOWY

+48 601 100 777

BIURO ZAWODÓW

+48 516 184 854

ODPOWIEDZIALNY ZA KONTAKTY

+48 723 302 302

13. PROGNOZA POGODY

Piątek 10.11		9°C Pochmurno	3°C	▲ 15 km/h S Max 37 km/h	Zachm. 100% Deszcz: 0mm	1	↑ 07:13 ↓ 16:07 Uv 1/10
Narodowe Święto Niepodległości 11.11		7°C Ponuro	3°C	▼ 9 km/h N Max 20 km/h	Zachm. 98% Deszcz: 1,6mm	1	↑ 07:15 ↓ 16:06 Uv 0/10
Niedziela 12.11		6°C Przelotne opady	3°C	↘ 17 km/h WNW Max 33 km/h	Zachm. 98% Deszcz: 5,6mm	1	↑ 07:17 ↓ 16:04 Uv 0/10

SPONSOR TYTULARNY:

COLUMNNA MEDICA

SPONSOR GENERALNY:



PARTNERZY:



INSTYTUT PAMIĘCI
NARODOWEJ

Oddział w Szczecinie



PARTNERZY MEDIALNI:

